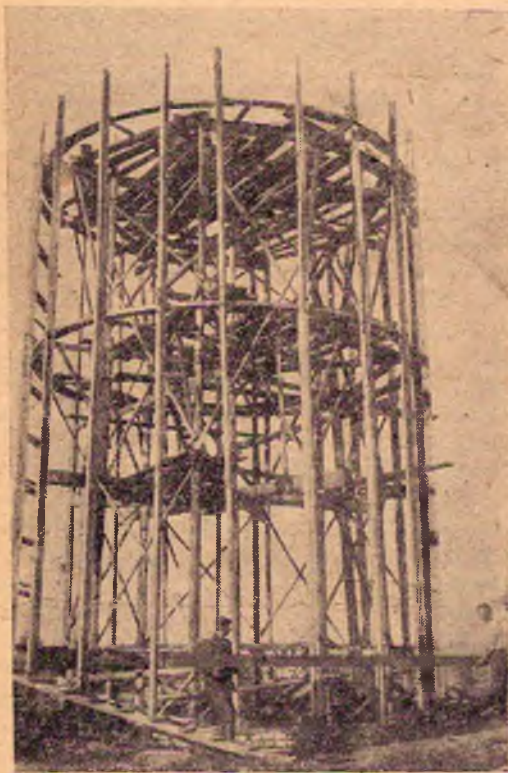


# Корма и кормление

## КОРМЛЕНИЕ ОВЕЦ СИЛОСОМ

Вопрос кормления и откорма овец становится особенно актуальным в связи с тем, что овцеводческое хозяйство призвано разрешить не только шерстную проблему страны, но и помочь разрешению мясной проблемы. Раньше силос у нас скармливался в незначительном количестве только крупному рогатому скоту и никогда не применялся при кормлении и откорме овец. Между тем силос широко применяется при кормлении овец в Северной Америке.

Количество скармливания силоса влияет на количество привеса и его себестоимость.



Установка силосной башни в коммуне имени Кудьяка (Иваново-Вознесенской области)

При кормлении мясошерстных овец люцерновым сеном, ячменем и кукурузным силосом в количестве 0,7 кг в сутки на голову суточный привес был равен 0,15 кг. В группе, кормившейся теми же кормами и в том же количестве, кроме силоса, количество которого было уменьшено вдвое, суточный привес выражался в 0,12 кг на голову. Исследования показывают, что наилучшие результаты получаются при скармливании овцам 0,66 кг силоса на голову в сутки.

Скармливать силос следует два раза в сутки, в таком случае наблюдается большое поедание овцами грубого корма. Количество последнего возрастает наполовину. Помимо того двукратное кормление силосом дает больший суточный привес и позволяет скормить до 0,9 кг силоса на голову в сутки. Силос, являясь наиболее дешевым в хозяйстве кормом, может скармливаться также и вволю. Результаты последнего способа кормления были вполне положительными. При прочих одинаковых кормах группа, кормившаяся силосом вволю, давала больший привес и скорее заканчивала откорм, чем группы овец на нормированном кормлении. Себестоимость привеса в первом случае была ниже. Силос дает особенно благоприятные результаты при скармливании его совместно с каким-либо бобовым сеном — люцерновым или клеверным. В том случае, когда в рацион входило вместе с силосом также и клеверное сено, наблюдалось улучшение аппетита у животного, вследствие чего увеличивался и суточный привес.

Кормление силосом дает возможность скормить в большем количестве грубые корма. При кормлении силосом овцы в равном количестве поедают грубые корма. Помимо своего питательного значения силос при откорме овец может рас-

матриваться как корм, регулирующий пищеварительные процессы животного. В этом отношении силос может вполне заменить корнеплоды, одновременно удешевляя себестоимость единицы привеса.

При кормлении овец мясошерстных пород с живым весом в 89 кг в течение 116 дней кукурузным силосом средний суточный привес был 0,13 кг на голову.

Затрата корма на 100 кг привеса выражалась 396 кг концентрированного корма, 439 кг сена и 1040 кг силоса. Контрольная группа, кормившаяся на тех же основных кормах, но получавшая вместо силоса корнеплоды, давала 0,14 кг привеса в сутки в среднем на голову. Расход корма на 100 кг привеса выражался в 380 кг концентрированного корма, 471 кг сена и 1507 кг корнеплодов.

Из приведенного видно, насколько целесообразно замещение корнеплодов силосом.

За использование силоса при кормлении овец в СССР также говорит более простой по сравнению с корнеплодами способ получения его в хозяйстве, так как на силос может идти всякое растение, в то время как корнеплоды требуют специальной культуры. Кроме того основные овцеводческие районы в СССР по климатическим условиям не всегда допускают посев корнеплодов.

При кормлении силосом необходимо следить за чистотой кормушек, не допуская скопления остатков силоса, так как он быстро загнивает.

Таким образом скормливание силоса при кормлении и откорме овец является желательным, так как силос является наиболее дешевым кормом, наиболее доступным, действует регулирующим образом на пищеварение животного, скормленный вволю увеличивает потребление грубого корма и, являясь сочным кормом, может замещать корнеплоды.

В. С.

---

Совет народных комиссаров СССР и Центральный комитет ВКП(б) обращают внимание всех партийных, советских и колхозных организаций на то, что в лице колхозных товарных ферм и инкубаторных птицеводных станций найдена форма создания обобществленного животноводства и птицеводства, наиболее соответствующая нынешней артельной стадии развития колхозного хозяйства и наряду с совхозами наиболее быстро решающая задачу создания крупного товарного животноводства

(Из обращения ЦН ВКП(б) и СНК СССР от 30 июля с. г.)