

Организованно

провести зимовку

Как размещать овец на зимовку

Благополучная зимовка овец зависит не только от соответствующего кормления, но также и от ухода и содержания. Очень важное значение имеет целесообразное размещение овец на зиму не только в специально для этого устроенных помещениях — кошарах, но, при недостатке их, и в других хозяйственных строениях, которые могут быть использованы для этой цели, как например: скотные дворы, конюшни, сараи, пустующие амбары, подвалы, кирпичные сараи, навесы и т. п.

Какими данными и соображениями следует руководствоваться при составлении плана размещения овец в имеющихся налицо помещениях? Прежде всего конечно степенью требовательности овец в защите от холода, связанной с породой и типом, с учетом возраста и пола. Кроме того необходимо считаться с выработанными поколениями свойством и привычкой животных к тем или другим условиям содержания (свобода передвижения, пользование чистым, свежим воздухом и светом). Это относится главным образом к овцам местных гру-

бошерстных пород Сибири (а возможно и других северных районов), которые будучи лишены этих условий, даже в хорошем кормлении теряют аппетит, худеют и слабеют. Сообразуясь с этими положениями, нужно принять следующий план размещения овец на зимовку:

1. Лучшие в смысле лучшей защиты животных от холода, сквозняка и сырости помещения — кошары предоставляются овцам культурных пород и в первую очередь меринсам складчатого типа (мазаевский, новокавказский и американский рамбулье).

Небольшая, слабой конституции фигура овцы этих типов, на развитии которых отражается производство массы очень жиропотной шерсти, предъявляет значительные требования как к корму, так и к зимнему помещению, которое кроме непосредственной защиты животных от холода, должно предохранять их от излишнего расхода питательных веществ на согревание организма. Само собой разумеется, что такое достаточно теплое помещение должно быть чистым, светлым и иметь хорошую вентиляцию. Самая лучшая часть помещения, отводимого овцам этого типа, наиболее уютная и наилучше защищенная от сквозняков предоставляется развивающемуся молодняку — ягнятам, которые для нормального развития не должны тратить дорогие питательные вещества на борьбу с холодом. Следующей затем группой овец по требовательности к условиям помещения являются суягные матки, которые, кроме поддержания в нормальном состоянии собственного организма, должны еще давать жизнь и нормальное развитие будущему приплоду, и наконец в последнюю очередь



Заготовка грубого корма (совхоз № 12 «Большевик»)



Зимнее пастбище овец (Гузарская опытная станция)

отводятся помещения холостым гуртам — баранам, яркам по второму году и взрослым валухам.

Последние, как наименее требовательные во всех отношениях животные, нуждаются только в некоторой защите от сильного холода и непогоды — дождя, снега, бурана и сильного ветра — и поэтому могут вполне удовлетвориться, в особенности при наличии достаточного запаса грубых кормов, так называемыми холодными помещениями, построенными из легкого материала. Температура помещений для овец вышеуказанных типов при наполнении их животными (ночью) для ягнят и суягных маток должна быть не ниже $8-10^{\circ}\text{C}$, для холостых же гуртов может быть снижена до -6° .

2. Во вторую категорию по требовательности к условиям зимнего помещения следует отнести мериносов мало-складчатого и бесскладчатого типа — рамбулье (сибирский меринос). Благодаря своей более крупной и сильной фигуре, а главное, более крепкой конституции, благодаря более прочному косяку и отсутствию излишнего запаса кожи и жиропота, тип этот несомненно является более стойким и следовательно менее требовательным к условиям разведения, в том числе и к зимним помещениям. Помимо более крепкой конституции овца эта, несмотря на меньшую густоту шерсти в руно, менее забька и менее требовательна к корму. Объясняется это тем, что у нее отсутствует

излишний запас кожи (складки) и избыток жиропота, которые для своего образования и поддержки функциональной деятельности требуют много самых дорогих белковых питательных веществ. Руно их, будучи более сухим и пушистым, представляет более надежную защиту от холода, чем густое, но жиропотное. Подтверждением этого может служить та удивительная стойкость, с которой все пушные звери и малые зверушки, имеющие сухой и пушистый шерстяной покров, переносят жесточайшие холода и морозы Севера.

Вполне естественно, что овца мало-складчатого типа — рамбулье — не требует капитальных и теплых зимних помещений и без всякого ущерба для своего состояния может удовлетвориться кошарами более легкого типа, защищенными только от сквозняков. Конечно, и для этого типа в такой же мере, как для складчатого мериноса, необходимы чистый воздух, свет, сухость и жилая площадь по установленной норме. Распределение овец по полу и возрасту в пределах типа такое же, как и для предыдущего.

3. Третье место по требовательности к зимнему помещению должны занять тонкорунные овцы мясошерстного направления типов прёкос, корридель и английские породы.

Хотя по свойству шерстяного покрова эти овцы так же мало боятся холода, как и малоскладчатые рамбулье, но в виду того, что у них хуже развиты

органы дыхания и кровообращения (сердце), условия зимних помещений для них не должны быть хуже, чем для рамбулье, с той разницей, что они еще более нуждаются в чистом воздухе, общей чистоте помещения и в просторе его. В особенности капризны в этом отношении английские овцы. Итак следовательно помещения для тонкорунных мясошерстных и английских скороспелых овец прежде всего должны быть чистые, хорошо вентилируемые, светлые, достаточно просторные и без сквозняков, с температурой примерно 5—6° С. Температура выше этой скорее вредна, чем полезна, за исключением окотного периода, когда в помещениях, где находятся матки с ягнятами, температура должна быть 10—12° С.

4. В четвертую категорию следует включить метисов первых двух генераций от грубошерстных маток и тонкорунных баранов. Здесь прежде всего необходимо отметить, что метисы этих генераций, будучи продуктом скрещивания двух совершенно разных пород, представляют собою обыкновенно весьма пестрый материал не только по фигуре и внешнему покрову, но и по своей внутренней организации, включительно до величины клеточек разных тканей. Отсюда понятно, что и требовательность их не только к корму, но и к условиям содержания, в том числе и к зимнему помещению, также весьма различна; в то время как одна часть этих метисов, по своим внешним признакам близкая к тонкорунной овце, потребует приблизительно таких же условий содержания, какими пользуются овцы мало-

складочного типа — рамбулье, другая часть, более близкая к исходной грубошерстной породе, может примириться со всеми условиями содержания этой последней. Поэтому совершенно ясно, что метисов этих, прежде чем размещать по кошарам на зимовку, необходимо тщательно разобрать не только по породе и возрасту, но и по внешним признакам, составив из них отары из животных с одинаковыми возможностями во всех отношениях односторонних. После этого одни отары правнать по требовательности к помещениям к малоскладчатому рамбулье, другие — к грубошерстной породе. При необходимости, в зависимости от хозяйственных условий и разнообразия типов имеющихся кошар, в первом случае можно несколько уступить в требованиях, а во втором — повысить их.

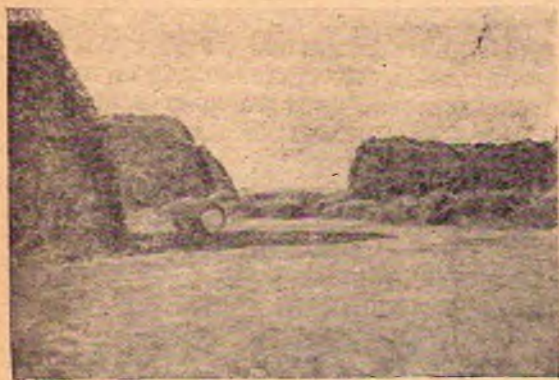
Размещение по возрасту и полу в пределах каждой из двух групп, на которые разделены эти две генерации метисов, — конечно в том же порядке, какой указан для предыдущих категорий овец, т. е. ягнята, суягные матки, бараны, холостые отары и валухи.

5. Наконец остается еще указать место для зимовки самой многочисленной и наиболее стойкой группы овец — грубошерстной.

Само собой разумеется, что ввиду особой выносливости этих овец и меньшей ценности их им представляются для зимовки те кошары, которые остаются после удовлетворения овец всех других указанных выше типов и пород. При недостатке специально устроенных кошар для них отводятся свободные хозяйственные постройки включительно до открытых навесов и даже до простых базов, лишенных кровли. Им нужно дать хотя какую-нибудь защиту на случай непогоды.

В районах же кочевого и полукочевого овцеводства благополучно обходятся даже без всяких базов, сохраняя овец от непогоды в так называемых «зимовниках» — в долинах или ложбинах, расположенных между гор или защищенных лесами. Но такая зимовка во всяком случае дело очень рискованное, благополучие ее целиком зависит от опытности и усердия чабанов, знакомых с местными условиями.

Мы уже указали, что при размещении овец на зимовку необходимо считаться не только со степенью требовательно-



Скирды местных кормов: янтак, мия, коррак и др. (совхоз Кермине)

ли их в защите от холода, но и с привычкой к свободе передвижения и чистому воздуху. Если отара составлена из овец, пользовавшихся ранее даже лукочковым способом содержания, — ни в каком случае не следует ставить ее на зимовку в закрытое, теплое помещение: резкая перемена условий содержания и лишение прежней свободы нарушают всю функциональную деятельность организма овцы и весьма вредно отражается на ее здоровье. Даже и при хорошем кормлении в этих непривычных

для нее условиях овца худеет, слабеет и теряет шерсть. Таких овец необходимо держать в холодных и при всякой возможности открытых помещениях, предоставляя им возможно больше свободы передвижения.

Мы сознательно не коснулись племенных стад, требующих для своего помещения особых специально устроенных овчарен и кошар, удовлетворяющих всем нуждам племенного дела.

Н. Силицкий

Подготовка и проведение внепланового (зимнего) ягнения

Одной из ответственных и серьезных обязанностей в овцеводческих хозяйствах является предстоящую зимовку является внеплановый окот маток, принятых в порядке комплектования стада от Союзмяса и других организаций. Опыт совхозов Овцеводства показал, что в числе принятых маток в среднем 20—30% являются уже окотными, причем в отдельных случаях этот процент возрастает до 50—60. Ввиду того, что в основном массовые заготовки овец происходят в конце лета и в начале осени, внеплановое ягнение главным образом падает на декабрь, январь и февраль, т. е. на самый холодный период года.

Проведение окота само по себе является работой очень трудной, в зимнее время оно усугубляется тем, что матку и ягненка надо предохранить от холода, а следовательно окот должен проходить в помещении, которое нужно оборудовать так, чтобы работа проходила в наиболее благоприятных условиях. Необходимо констатировать, что не все овцеводческие хозяйства учитывают важность проведения внепланового окота и не принимают своевременно мер, обеспечивающих успешное выполнение этой кампании. В результате этого от ягнят зимнего ягнения достигает значительного процента. Кроме того неправильное содержание и кормление суягной матки зимой часто вызывает массовый гибель и следовательно также потерю приплода.

Состояние нашего овцеводства в дан-

ное время таково, что сохранению каждого животного, увеличению процента приплода должно быть придано исключительное серьезное значение. Учитывая это, ЦК ВКП(б) и Совнарком СССР постановлением от 30 июля 1931 г. особенно отметили важность мероприятий по сохранению и воспитанию молодняка, поставив эти мероприятия основными и первоочередными для нашего социалистического животноводства.

Поэтому задачей каждого работника овцеводческого хозяйства является борьба за сохранение приплода — за реальное проведение в жизнь партийных и правительственных постановлений.

В основном подготовка и проведение внепланового окота должны сводиться к следующему.

Все принятые от заготовительных организаций матки должны формироваться отдельными отарами, не смешиваясь с кадровым поголовьем хозяйства, причем надо стараться по возможности комплектовать отары матками, принятыми в одно время, во избежание растянутого окота и получения в одной отаре разных по возрасту ягнят. Учитывая затруднительность борьбы с болезнями в зимнее время, особенно в суягных и подсосных матках, необходимо до начала зимовки заблаговременно произвести все нужные профилактические и лечебные мероприятия.

Специфически опасной болезнью для суягных маток, особенно во второй половине беременности, является оспа.