

ли их в защите от холода, но и с привычкой к свободе передвижения и чистому воздуху. Если отара составлена из овец, пользовавшихся ранее даже лукочковым способом содержания,—ни в каком случае не следует ставить ее на зимовку в закрытое, теплое помещение: резкая перемена условий содержания и лишение прежней свободы нарушают всю функциональную деятельность организма овцы и весьма вредно отражается на ее здоровье. Даже и при хорошем кормлении в этих непривычных

для нее условиях овца худеет, слабеет и теряет шерсть. Таких овец необходимо держать в холодных и при всякой возможности открытых помещениях, предоставляя им возможно больше свободы передвижения.

Мы сознательно не коснулись племенных стад, требующих для своего помещения особых специально устроенных овчарен и кошар, удовлетворяющих всем нуждам племенного дела.

**Н. Силицкий**

## **Подготовка и проведение внепланового (зимнего) ягнения**

Одной из ответственных и серьезных обязанностей в овцеводческих хозяйствах является предстоящую зимовку является внеплановый окот маток, принятых в порядке комплектования стада от Союзмяса и других организаций. Опыт совхозов Овцеводства показал, что в числе принятых маток в среднем 20—30% являются уже беременными, причем в отдельных случаях этот процент возрастает до 50—60. Ввиду того, что в основном массовые заготовки овец происходят в конце лета и в начале осени, внеплановое ягнение главным образом падает на декабрь, январь и февраль, т. е. на самый холодный период года.

Проведение окота само по себе является работой очень трудной, в зимнее время оно усугубляется тем, что матку и ягненка надо предохранить от холода, а следовательно окот должен проходить в помещении, которое нужно оборудовать так, чтобы работа проходила в наиболее благоприятных условиях. Необходимо констатировать, что не все овцеводческие хозяйства учитывают важность проведения внепланового окота и не принимают своевременно мер, обеспечивающих успешное выполнение этой кампании. В результате этого от ягнят зимнего ягнения достигает значительного процента. Кроме того неправильное содержание и кормление суягной матки зимой часто вызывает массовый гибель и следовательно также потерю приплода.

Состояние нашего овцеводства в дан-

ное время таково, что сохранению каждого животного, увеличению процента приплода должно быть придано исключительное серьезное значение. Учитывая это, ЦК ВКП(б) и Совнарком СССР постановлением от 30 июля 1931 г. особенно отметили важность мероприятий по сохранению и воспитанию молодняка, поставив эти мероприятия основными и первоочередными для нашего социалистического животноводства.

Поэтому задачей каждого работника овцеводческого хозяйства является борьба за сохранение приплода—за реальное проведение в жизнь партийных и правительственных постановлений.

В основном подготовка и проведение внепланового окота должны сводиться к следующему.

Все принятые от заготовительных организаций матки должны формироваться отдельными отарами, не смешиваясь с кадровым поголовьем хозяйства, причем надо стараться по возможности комплектовать отары матками, принятыми в одно время, во избежание растянутого окота и получения в одной отаре разных по возрасту ягнят. Учитывая затруднительность борьбы с болезнями в зимнее время, особенно в суягных и подсосных маток, необходимо до начала зимовки заблаговременно произвести все нужные профилактические и лечебные мероприятия.

Специфически опасной болезнью для суягных маток, особенно во второй половине беременности, является оспа.



Борьба с нею путем прививок в этот период вызывает выкидыши, родившиеся ягнята заражаются от матерей оспой и также погибают, прививка же им тотчас же после рождения ввиду их слабости невозможна. Поэтому все внимание должно быть обращено на предотвращение этой болезни. В хозяйствах, расположенных в районах неблагополучных по оспе, все поголовье должно быть иммунизировано (привито). В тех же хозяйствах, где по каким-либо причинам это не было сделано, нужно особенно внимательно соблюдать профилактические мероприятия, предохраняя овец от этой болезни.

Матки зимнего окота, так же как и остальное поголовье, должны быть не заражены чесоткой. Зимнее лечение чесотки особенно затруднительно проводить у маток, так как это связано с частыми перебросками, способствующими выкидышам. Кроме того выкидыши вызываются тем, что чесоточные матки трутся друг о друга и чешутся о стены кошар, заборы и т. д.

Чесотка истощает маток — молочность их уменьшается и они не могут как следует кормить ягнят. Особенно опасно заражение чесоткой от матерей ягнят. Ягнята очень плохо переносят эту болезнь, и лечение сопряжено с большим отходом.

Поэтому все внимание должно быть направлено к тому, чтобы путем противочесоточных купок маточные отары зимою не были заражены чесоткой.

Все слабые, больные матки «хурда» формируются в отдельные отары для лучшего ухода и кормления. Комплектовать отары маток внепланового окота нужно численностью в 1 000—1 200 голов и меньше в зависимости от наличия и размеров имеющихся кошар.

При выборе кошар для размещения на зимовку маток внепланового окота нужно предусматривать наличие в этих кошарах сена, по качеству пригодного для кормления суягных и подсосных маток. Сено не должно быть прелым, перестойным. По ботаническому составу желательно мелкое разнотравье. Сено с большим количеством ковыля не должно употребляться в корм маткам зимнего окота, так как ковыль, засоряя шерсть, требует частой переборки маток, что способствует механическим повреждениям и выкидышам.

При подвозке сена к кошарам в первую очередь должны быть обеспечены отары, где предполагается внеплановый окот, во избежание возможных перебоев зимнем кормлении.

Основное значение при зимнем ягнении имеет теплое помещение. Поэтому кошары, предназначенные для внепланового окота, должны быть соответствующим образом утеплены. Для этой цели нужно сделать следующее: заделать все отверстия, застеклить разбитые стекла, к дверям обязательно приделать наружные тамбуры. В тех овчарнях, которые имеют потолок, необходимо временно положить по балкам доски в разбежку (промежутками) и настлать по доскам сеном, солому или об'едья сена слоем не менее 0,20 метра. Опыт показал, что доски можно настлать только в разбежку, в противном случае испарение задерживается на потолке, охлаждается и, падая в виде капель вниз, мочит овец и вызывает в кошаре сырость. Стены сараев также нужно утеплить снаружи досками, об'едьями сена, соломой и т. п. слоем толщиной до 0,5 метра.

Произведенных утеплений все же недостаточно для того, чтобы предохранить от холода новорожденных ягнят, а из-за этого каждая кошара должна иметь свой тепляк (землянку или надземного типа). Каждый тепляк должен быть рассчитан на 50 маток и иметь размеры в 75 кв. метров — по 1,5 метра на матку. Окна каждой кошары нужно иметь два теплячка из расчета одновременного размещения 100 маток. Тепляк должен быть светлым, сухим и иметь температуру не менее 10° С. Стены обшиваются досками или плетнем и должны легко дезинфицироваться. Тепляки, как надземные, так и землянки, необходимо соединять с кошарой утепленным коридором.

Кошара и тепляк должны быть хорошо освещены — площадь окон должна быть не менее  $\frac{1}{16}$  площади пола.

Необходимо помнить, что, не имея тепляков, провести зимний окот без потерь и щенного отхода почти невозможно, и из-за этого все маточные отары внепланового окота должны быть обеспечены теплыми помещениями.

Кошары обеспечиваются следующим необходимым при ягнении инвентарем (расчета на 1 000 маток): щитов 50 шт. с соответствующим количеством ко



чек-острогов 10 шт. четырехгнездных (0 гнезд), фонарей «летучая мышь» 8 шт., прочим мелким инвентарем и материалами (веревка для завязывания, краска для таврения и пр.).

Кошара должна быть разделена на две основных части — для необ'ягивших маток «гросса» и для подсосных маток «ягнятами». Гросс размещается в той половине, которая ближе к теплякам, та же часть, где находятся окотившиеся матки, разделяется щитами на ряд отделений (щарков) для размещения возрастных групп ягнят — «сакмалов».

Отделения для сакмалов устраиваются по обеим сторонам сарая, посредине же оставляется коридор для перегона овец и для удобства раздачи кормов. Каждое отделение должно иметь дверцу, выходящую в коридор. Тепляк также разгораживается щитами на ряд отделений, в которых размещают только что окотившихся маток. Здесь же представляются кучки.

Необходимо обеспечить животных, в особенности растущих ягнят, достаточным количеством свежего воздуха. Поэтому на устройство вентиляции кошар и тепляков должно быть обращено самое серьезное внимание.

Помимо устройства вытяжных труб (Муира или других систем), все окна, расположенные с защищенной от ветра стороны, должны иметь подвижные форточки, открывающиеся таким образом, что холодный воздух сначала попадает в верхнюю часть кошары (ближе к потолку), а затем уже, постепенно нагреваясь, доходит до овец.

Так как овцы особенно боятся сырости, то необходимо в кошарах и тепляках поддерживать чистоту и сухость, производя своевременную очистку помещения от навоза и настилая свежей подстилки. Особенно надо следить за тем, чтобы было сухо в отделениях для сакманов и в тепляках, меняя подстилку не реже чем через 4—7 дней.

Основное внимание обслуживающего персонала сводится к тому, чтобы предохранить матку и ягненка от холода, так как отход ягнят при зимнем окоте падает главным образом на простудные заболевания в первые дни после рождения. Кроме того нередко случаи замерзания только что родившихся ягнят из-за недосмотра обслуживающего персонала.

Если отара маток выпускается из кошары для дневного кормления, водопоя и т. д., то нужно следить за тем, чтобы матка окотившаяся или собирающаяся котиться не была выпущена из сарая.

Матки должны находиться под постоянным наблюдением дежурного чабана, который внимательно следит за отарой и отводит маток, которые собираются котиться, в тепляк.

При каждой отаре нужно иметь до 40 штук овчин для завертывания родившихся ягнят. Для этой цели должны употребляться овчины, снятые с резаных овец, не болевших заразными болезнями, продезинфицировав их в 2½%-ном растворе креолина.

Окотившуюся матку с ягненком, как правило, необходимо держать в тепляке не менее 5—7 дней, а если тепляк не загружен, то и дольше. Слабые, двойневые ягнята задерживаются в тепляке на более продолжительное время, при переводе же в кошару соединяются отдельными сакмалами.

При формировании сакмалов нужно предусматривать, чтобы в отделениях не было тесно, чтобы матки имели возможность свободно кормиться сами и кормить ягнят. Лучше устраивать большее количество отделений, но помещать в каждое из них меньше маток, особенно первое время, когда ягнята еще молоды.

При зимнем ягнении лучше формировать сакмалы из следующего количества ягнят:

В возрасте до 10 дней	по 15—20 голов.
» » 10—15 » »	25—40 »
» » 15—20 » »	50—100 »
» » 20—25 » »	100—150 »
» » 30 » »	200—250 »

Маломолочные матки, а также матки со слабыми, больными недоразвитыми ягнятами задерживаются в младших сакмалах дольше указанных сроков для того, чтобы иметь возможность лучше наблюдать и ухаживать за ними. Маток, имеющих двойни, лучше также задерживать в младших сакмалах на более продолжительный срок.

При зимнем окоте возможность заражения одного животного от другого различными болезнями, вследствие скученности, отсутствия достаточного коли-



чества воздуха, свега и др., гораздо большая нежедеи весной, а поэтому нужно особенно внимательно следить за отарой и всех подозрительных маток и ягнят изолировать от остальных животных. Одним из путей, через который микробы заразных болезней попадают в организм ягненка, является пуповина, очень полезным поэтому является перевязывание пуповины новорожденного ягненка ниткой, предварительно вымоченной в растворе лизола или креолина (причем вся пуповина должна также смазываться каким-либо из этих растворов). Проведение данного мероприятия дает очень хорошие результаты; значительно уменьшая ягнячьи болезни во время окота.

Маток зимнего окота нужно особенно хорошо кормить, как до юкота, так и в дальнейшем подсосном периоде. Слабая, худая матка не дает крепкого, здорового ягненка и будет чувствительнее реагировать на все неблагоприятные факторы. Если матки пошли в зимовку плохо упитанными, то поправить их во время стойлового периода бывает очень трудно и требуется усиленная подкормка дорогостоящими концентрированными кормами. Поэтому нужно принимать все меры к тому, чтобы во время пастбищного периода матки нагулялись как следует и пошли в зиму хорошо упитанными.

Осенние и зимние пастбища должны использоваться очень осторожно, чтобы не простудить маток и не вызвать выкидышей. Пускать маток пастись на холодную, промерзлую, покрытую росой траву не следует. Также нельзя пускать на пастбище маток во время гололедицы, холодного дождя, снегопада. В таких случаях матки содержатся при кошаре и кормятся сеном.

Перевод с пастбищного содержания на стойловое нужно производить постепенно, используя пастбище и производя подкормку сеном. Подкармливаются матки утром перед пастьбой и вечером перед загоном в кошару. Размер дачи корма в этот переходный период зависит от состояния пастбищ и упитанности маток.

Окотившиеся матки на пастбище не выпускаются во избежание простуды ягнят и кормятся исключительно в кошаре. Подсосных маток зимнего окота нужно обязательно подкармливать концентратами (овсом, ячменем, отрубями) из расчета 200—300 г в день на голову. Суточная

норма дачи сена при стойловом содержании — 1,6—2 кг на голову. Помимо сена должна использоваться солома, но при кормлении маток зимнего окота не следует вводить в рацион особенно много соломы — не более  $\frac{1}{3}$  суточной дачи грубых кормов. Скармливание грубых кормов обязательно должно производиться в яслях. Грубые корма должны даваться не менее 4 раз в день, окотившимся же маткам нужно дать кроме того сена и на ночь.

Водопой маток производится ежедневно в середине дня, после второй дачи сена. Концентраты раздаются после допоя. Матки, как подсосные, так и еще не окотившиеся, должны ежедневно получать соль. В кормлении солью не должно быть никаких перебоев. Кормушки, наполненные солью, должны постоянно находиться там же, где помещаются матки, которые по мере надобности подходят и поедают соль. Если в кормлении солью наблюдался перерыв, то вновь приступать к скармливанию соли нужно очень осторожно. Овцы, не получавшие долго соли, обычно с жадностью на нее набрасываются, что вызывает жедудочные заболевания (овцы об'едаются). Кроме того овцы, теснясь около кормушек, давят друг друга, что для котных маток совершенно недопустимо.

Поэтому первое время нужно давать соль так, чтобы матки не теснились, поставив несколько кормушек, около которых матки разместились бы свободно. Чтобы матки не об'едались, нужно привешивать к соли деготь, который одновременно является хорошим диетическим средством, способствующим пищеварению.

В рацион подсосных маток нужно стараться по возможности вводить сочные молокогонные корма — корнеплоды и силос из расчета от 1 до 2 кг суточной дачи на голову.

Все корма, даваемые маткам, должны быть доброкачественными. Нельзя давать корм прелый, плесневелый, промерзший, холодный (силос) и пр.

Наряду с кормлением маток нужно обращать должное внимание на кормление ягнят. Начиная с трехнедельного возраста ягнята должны подкармливаться концентратами. Обычно даются отруби или плющенный овес, который с течением времени заменяется цельным овсом.



Подкормка производится из маленьких (на низких ножках) кормушек (решетков), причем для того, чтобы матки не поедали предназначенный ягнятам корм, кормушки загораживаются решетками, через которые свободно пролезает ягненок, но не может пройти матка.

Корм нужно закладывать небольшими порциями, чтобы он не залеживался. Перед раздачей новой партии все несъеденные остатки нужно обязательно выбрать.

В начале, пока ягнята еще не привыкли, корма насыпают в кормушки понемногу, постепенно увеличивая дачу. К двухмесячному возрасту можно давать примерно 100 г в сутки на голову, к трехмесячному — до 200—250 г. Особенно нужно следить за подкормкой слабых ягнят (главным образом двоен) и сирот. Все матки потерявшие ягнят (от незаразных болезней), должны быть использо-

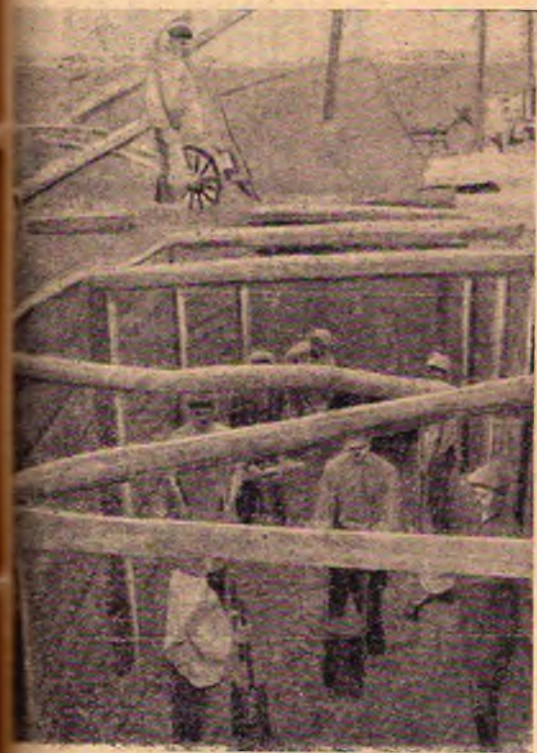


Дойка овец в Октябрьском совхозе (Нижняя Волга)

ваны для подсаживания к ним сирот и двойных ягнят от маломолочных маток. Кроме того для подкормки этих ягнят нужно иметь при отаре корову и использовать коровье молоко.

Для того, чтобы выполнить все требования правильного ухода и кормления нужно обеспечить внеплановый окот лучшими чабанами. В первую очередь к этим отарам нужно прикрепить чабанов-маточников, особенно тех, кто уже проводил зимний окот. В дополнение к обычной чабанской бригаде при зимнем окоте добавляются еще 3—4 и больше рабочих в зависимости от хода окота и хозяйственных условий. Среди всего чабанского состава, особенно того, который обслуживает внеплановый окот, должна быть проведена подготовительная работа путем курсов, бесед и пр. с целью разъяснения чабанам всей серьезности проведения этой кампании и важности сохранения молодняка. Кроме того им нужно дать технические знания этого дела.

Как подготовительная работа, так и проведение самого окота должны проходить при участии всей общественности хозяйства. Все чабанские бригады, участвующие в проведении окота, должны быть полностью вовлечены в социалистическое соревнование под лозунгом ударного проведения окота и стопроцентного сохранения приплода.



Загрузка силосной траншеи (Березовский совхоз «Защитный»)

**А. Пурлевский**