

Корма и кормление

ПРАВИЛЬНОЙ ОРГАНИЗАЦИЕЙ НАГУЛА УВЕЛИЧИМ МЯСНЫЕ РЕСУРСЫ СТРАНЫ

В условиях хозрасчета отношение совхозов к вопросу о нагуле должно быть коренным образом изменено. Договор с Союзмясом предусматривает сдачу овец только высоких убойных кондиций. Если в текущем году вес овец, сдаваемых на мясо, останется прошлогодним — это значит не выполнить договора, сорвать промфинплан. Овцеводтрестом учтены в плане финансирования поступления в совхозы средств от сдачи овец на мясо. Размер этих поступлений будет определяться прежде всего качеством продукции, т. е. живым весом. Если в результате сдачи плохо упитанных овец и слабо развитых валушков сократится поступление средств, то за срыв промфинплана в этой части будут ответственны только сами совхозы.

Кроме того в текущем году запасы концентрированных кормов в совхозах ограниченные, и пойти по линии наименьшего сопротивления дачей повышенной нормы концентратов нагульным овцам будет невозможно. Такое положение выдвигает необходимость немедленного пересмотра баланса концентрированных кормов, жесткой урезки расхода концентратов вообще и обязательного обеспечения ими на период нагула молодняка валушков, предназначенных к сдаче на мясо.

Техника нагула

Первым шагом на пути правильной организации нагула являются принципы формирования нагульных отар.

В дореволюционное время капиталистические овцеводческие хозяйства располагали таким стадом, в котором около 30—35% от общего поголовья составляли валухи. При этих условиях нагульные операции фактически начинались с началом пастбищного перио-

да. Для этой цели все валухи, предназначенные к реализации на мясо, формировались в юсовые отары и соответствующим образом нагуливались.

В настоящее время состав стада крупных овцеводческих совхозов и колхозов совершенно иной. В тонкорунном овцеводстве в последние три года бараны не кастрируются, а выращиваются для целей племенного использования на метизацию с грубошерстными овцами. Метисный же мужской приплод — валушки — реализуется на мясо в 6—8-месячном возрасте. Крупные стада взрослых мериносовых валухов поэтому имеются только в немногих старых совхозах, где есть возможность в самом начале пастбищного периода формировать целые отары для нагула численностью в 1000—1200 голов. Абсолютное же большинство совхозов такого материала совершенно не имеет и ежегодно реализует на мясо маток всех пород, выбраковываемых по старости, и полугрубошерстный молодняк — валушков. Эти категории овец составляют свыше 90% от поголовья, сдаваемого на мясо, и на организацию их нагула должен быть сделан основной упор.

Особенности в составе стада современных специализированных овцеводческих хозяйств сокращают продолжительность периода нагула и перемещают нагул на конец лета и осень, когда ягнята отбиваются от маток. Только с этого момента хозяйство получает возможность произвести соответствующую выбраковку в стаде и приступить к формированию специальных нагульных отар из бракованных овец и ягнят-валушков.

Правильно сформированная для нагула отара должна состоять из однородных овец в смысле породном, половом и возрастном и однородных по упитан-

ности в момент постановки на нагул. Если хозяйство имеет небольшое количество овец, сдаваемых на мясо, в этом случае породным признаком можно пренебречь, но при большом числе необходимо формирование отар: вести по породам, так как овцы различных пород различно используют пастбище и тем самым затрудняют рациональное травливание выпасов.

Точно так же неблагоприятно отражается на результатах нагула формирование в одну отару различных по полу овец. Недопустим совместный нагул баранов и маток, так как в этом случае вместо ожидаемого увеличения живого веса получатся обратные результаты. Если в хозяйстве не представляется возможным сформировать полные отары из однородных по полу овец, то соединение возможно только валухов с матками или с баранами, но не двух последних категорий вместе.

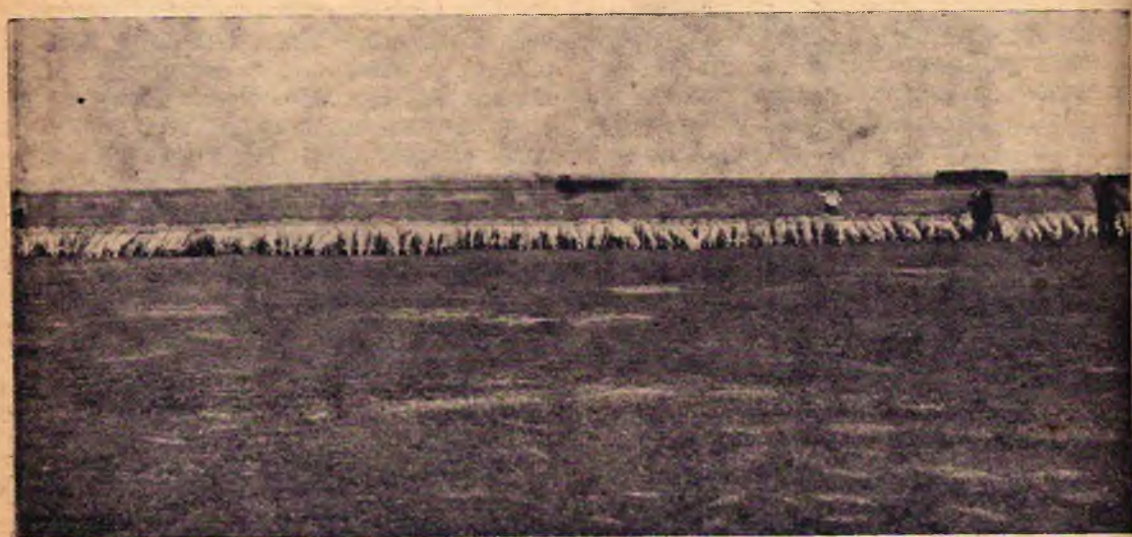
Молодняк (валушки) выделяется в отдельные отары по тем соображениям, что у них иные по сравнению со взрослыми овцами требования к выпасам и методы нагула, для них точно так же другие.

При нагуле крупных партий овец имеет также большое значение формирование отар из животных, однородных по упитанности. Такая организация даст возможность, с одной стороны, правильно распределить между отарами качественно различные выпасы, предоставить

наименее упитанным овцам наилучшие пастбища, и, с другой стороны, даст возможность вести безошибочно контроль и наблюдение за ходом нагула, увеличением живого веса овец. При наличии разнородных по упитанности овец отара представляет собою чрезвычайно пеструю картину, при которой даже опытный глаз овцевода и чабана не в состоянии подметить тех или иных изменений упитанности в течение определенного промежутка нагула и совершенно исключается возможность проведения весового наблюдения за ходом нагула путем систематического взвешивания определенной контрольной группы овец.

Формирование отар бракованных овец и валушков для нагула должно быть произведено немедленно после отбивки ягнят от маток, с тем чтобы использовать всякий лишний день для увеличения веса предназначенных к убою на мясо животных. Если в хозяйстве происходит дойка овец и брынзоварение и в связи с этим отбивка ягнят от маток производится на месяц раньше установленного срока, то это обстоятельство не может служить причиной для отсрочки момента постановки овец на нагул, а, наоборот, увеличивая для маточного состава продолжительность нагульного периода, тем самым в еще большей степени обеспечивает его успешность.

От дойки маток, выбракованных на



Правильный выпас овец

мясо по старости, следует безусловно отказаться. Молочность их обычно бывает в это время невелика, но получая от них 15—20 л молока, мы теряем около 10 кг привеса за период нагула.

Для того чтобы обеспечить нагульным овцам максимальный привес, им предоставляется лучшее пастбище. Больше всего для целей нагула овец пригодны в степных районах Союза мягкие залежи с такой растительностью, как береза, татарник, различные виды молочая, осот и т. п., а в горных районах — высокие альпийские пастбища. На такого рода мягких выпасах овцы быстро нагуливаются и дают высокий процент выхода мяса при убое.

Нагульных маток после отбивки ягнят сразу на хорошие пастбища ставить не следует. На неделю, покуда не прекратится отделение молока, их нужно поставить на сухие целинные выпасы, в противном случае могут быть заболевания воспалением вымени.

Потребность в выпасах для нагула овец в различных районах в зависимости от качества пастбищ и продолжительности нагульного периода бывает различна. По отдельным районам эта потребность колеблется от 0,125 до 0,5 га на голову, достигая в пустынных и земледельческих районах до 1—2 га и выше.

Помимо качества угодий потребность в выпасах кроме того зависит от способа использования пастбища. При умелом использовании выпасов для получения одних и тех же результатов нагула и их потребуются меньше. На мягких выпасах степных районов овцы нагуливаются начиная с июня-июля вплоть до уборки хлебов. После уборки хлебов овцы переводятся на жнивье (так называемый хлебный нагул), где выпасаются до полного срамливания кормов (хлебные колосья, сорняки и пр.). Если таких выпасов в хозяйстве недостаточно, после их использования нагульных овец необходимо перевести на твердые целинные выпасы и сенокосные отавы, где к этому времени под влиянием осенних дождей корма бывают достаточно хороши; на этих выпасах нагул заканчивается, и овцы в сентябре, октябре и в некоторых районах в ноябре передаются мясозаготовляющим организациям. При наличии перенаселенных ви-

дов пастбищ и при правильном их использовании овцы за период нагула дают увеличение живого веса на 25—30% и выше по отношению к весу в момент постановки на нагул. Ни в коем случае не могут быть использованы для овец вообще, в том числе и для нагульных, болотные пастбища. На таких выпасах они заражаются всевозможными глистами, появляется массовая хромота, и хороших результатов нагула на этих пастбищах получить нельзя.

Нагул ягнят-валушков апрельского и майского окота исключительно на пастбищах без добавления концентрированных кормов обычно идет очень медленно и в конце концов не дает желаемого привеса. Молодые животные в большей степени обладают способностью отложения, главным образом мяса. Без добавления к пастбищу концентрированных кормов (овес, ячмень, жмых, отруби), богатых белком, валушки растут гораздо медленнее, дают меньший выход чистого мяса при убое, мясо получается более низкого качества. Поэтому при правильной организации нагула в крупных овцеводческих хозяйствах совершенно необходимым и хозяйственно-выгодным является не исключительно пастбищный нагул ягнят-валушков, а комбинированный — с дачей концентрированных кормов. Подкормку ягнят концентратами надо начинать до отбивки их от маток, с тем чтобы ко времени постановки их на нагул они привыкли к кормам. Достаточной нормой концентратов в день на голову в начале нагульного периода будет дача 200 г (1/2 фунта) с увеличением этой нормы в последние две недели перед убоем до 300 г (3/4 фунта). При наличии удовлетворительных пастбищ в хозяйстве и при подкормке валушков концентратами можно получить от них к концу нагульного периода тушку весом в 15—17 кг. При исключительно пастбищном нагуле валушков вес тушки их обычно не превышает 10—12 кг. В хозяйствах, где производится брынзоварение и где ягнята поэтому отбиваются от маток раньше, нагул валушков без подкорма концентратами ни в какой мере не обеспечивает хорошего привеса. И в этом случае каждое хозяйство должно организовать нагул, комбинированный с подкормом валушков концентратами, за счет даже урезки других потребностей

хозяйства в концентрированных кормах, если запас их недостаточен.

Чрезвычайно большое влияние на результаты нагула и стоимость нагульных операций имеет способ использования пастбищ и дневной распорядок пастбы овец. Травы после стравливания окотом отрастают, причем отрастают гораздо быстрее, чем при выкашивании на сено. Поэтому производительность выпасов (производство зеленой растительной массы) при пастбе скота выше, чем при сенокосении. Но это условие будет действительно иметь место только в том случае, если выпас производится с соблюдением изветных правил. Правила эти конкретно выражаются в том, что пастбища не перегружаются, т. е. пастба заканчивается на одном участке и переносится на другой в такой момент, когда использованный участок вследствие чрезмерного стравливания и главным образом вытаптывания не теряет способности быстрого восстановления, отрастания растительностью. Указать общий для всех районов измеритель продолжительности пользования выпасным участком и продолжительности отдыха, необходимого ему для возобновления растительности, не представляется возможным. В зависимости от характера выпасов и времени года обычно продолжительность непрерывного использования участка для пастбы определяется в 3—6 дней, после чего овцы перегоняются на другие выпасы, а первый участок «отдыхает» 9—10 дней. При таком чередовании использования выпасов они в течение многих лет не понижают своей производительности, и овцы всегда бывают обеспечены свежими кормами. Если же при стравливании выпасов не соблюдать этого обязательного правила чередования, пастбища быстро вытаптываются, производительность их падает, лучшие кормовые травы исчезают, а остается только малосъедобная или совсем неподаваемая овцами растительность. Следовательно перегрузка пастбищ совершенно выводит эти площади из разряда удобных земель, переводит их в группу «брошенных» и тем самым понижает общую емкость хозяйства.

Для того, чтобы регулировать стравливание выпаса и дать одинаковую возможность наедаться всем овцам, необходимо выпас их производить не беспорядочной кучей, а правильным развер-

нутым фронтом, выстроив отару в одну линию (см. рис.). При этом два или три чабана постоянно находятся впереди отары, выравнивая линию, а один позади подгоняет отстающих овец.

Такой способ пастбы отары дает возможность равномерно стравливать выпасы, и овцы бестолковой и беспорядочной беготней не вытаптывают бесполезно траву.

Очень большое и благоприятное влияние на результаты нагула овец, в особенности в летний жаркий период, имеет ночная пастба, и она должна быть обязательно введена в практику крупных овцеводческих хозяйств.

Дневной распорядок в отаре должен быть установлен такой, при котором овцы большую часть дня находились бы на пастбищах. Утром трогать с тырла нужно немедленно, как только спадет роса, и выпасывать до наступления полуденного зноя, когда овцы останавливаются и находятся в покое, пока не пройдет жара. Ближе к осени овцы на об'единенное тырло становятся после того, как наедятся; этот момент определяется тем, что большая часть овец ложится и начинает пережевывать жвачку. Осенью с наступлением заморозков овцы становятся менее разборчивыми к корму, больше его поедают, быстрее увеличиваются в весе, и этот период особенно внимательно должен быть использован для нагула.

Поение нагульных овец и дача соли им должны быть организованы несколько иначе по сравнению с овцами, идущими в зимовку. Практикой установлено, что овцы лучше нагуливаются, когда их или совершенно не поят в нагульный период или значительно сокращают дачу воды. Это наблюдение совершенно правильно и вполне обосновано. Вода в организме животного повышает обмен веществ и тем самым замедляет процесс отложения жира и мяса. Дача соли увеличивает потребность в воде и стало быть косвенно влияет таким же образом.

При этом однако необходимо помнить, что если овцы нагуливаются на сухих целинных выпасах, где нет или очень мало молодой сочной растительности, полное лишение их водопоя конечно благоприятных результатов не даст. Если же выпас овец производит-

ся на молодых бурьянистых залежах с сочным травостоем, там бесполезно сокращать дачу воды. Поэтому поение овец должно быть строго увязано с характером выпасов и состоянием погоды. В жаркую погоду и при выпасе на сухих целинных пастбищах поить овец следует ежедневно; на бурьянистых сочных выпасах и в особенности в дождливую погоду поение овец следует производить реже 2—3 раза в десятидневку. Ягнятам после отбивки от маток в первую неделю воды давать нужно больше, спустя неделю потребность их будет обычной.

Наиболее желательным временем для водопоя овец является утро, перед выходом на пастбище или после обеденного тырла. Ни в коем случае не следует поить овец с наступлением жары перед постановкой их на тырло. В особенности нужно быть осторожным с поением при пастыбе овец на жнивье. В этом случае овец лучше всего поить в обеденный отдых, спустя 2—3 часа после окончания выпаса.

Соль задается все время регулярно и лучше всего в виде комовой соли — лизунцов. Она способствует увеличению аппетита у овец и тем самым ускоряет нагул.

В засушливых районах перед хлебоуборкой и при отсутствии бурьянистых выпасов большую роль в качестве сочного корма может сыграть силос. Для этого только необходимо заготавливать его на выпасах, чтобы до минимума сократить расходы на его перевозку; в особенности такое компенсирование недостатка подножного корма было бы желательным для нагуливаемых валуш-ев.

Само собой разумеется, что успех на-

гульных операций при прочих условиях зависит в первую очередь от чабанского персонала, которому это дело поручается. Наиболее реальным мероприятием, обеспечивающим успех нагула в этой части, — это безусловный переход на сдельно-премиальную оплату труда и организация соцсоревнования. Без этих двух главнейших факторов, даже при всех прочих благоприятных условиях (наличие хороших выпасов, водопоев и пр.) нагул овец пойдет самотеком, и можно быть наперед уверенным, что хороших результатов не получится. Только заинтересовав рабочих оплатой труда за центнер привеса (живой вес) овец, и организацией соцсоревнования и ударничества можно гарантировать успех нагула.

Систематический контроль за ходом нагула путем подекадных или месячных взвешиваний контрольной группы овец из ютары даст возможность изменить организацию нагула, если это требуется, и своевременно принятыми мерами обеспечить успешность всей операции.

Хорошо нагулять овец, дать высокий процент выхода мяса, и сала — значит выполнить промфинплан в этой части, не на словах, а на деле осуществить хозрасчет. Каждый директор совхоза и правление колхоза, каждый зоотехник, совхозный рабочий и колхозник должны осознать всю ответственность, которая ложится на них в деле увеличения мясных ресурсов страны, разрешения мясной проблемы. Задача максимального нагула овец ко времени убоя их на мясо должна и может быть успешно разрешена каждым хозяйством соцсектора.

Бонитер Н. Шахворостов

КАК ЗАКЛАДЫВАТЬ СИЛОС В ОВЦЕВОДЧЕСКИХ ХОЗЯЙСТВАХ ЗАПАДНОЙ СИБИРИ

Вопрос скармливания силосованного корма овцам в этом году впервые встал во всю величину перед сибирским овцеводческим хозяйством. Силосование кормов есть пока наиболее подходящий способ увеличения наших кормовых ресурсов. Силосование кормов дает воз-

можность значительно повысить количество овец на единицу земельной площади и в то же время улучшить питание животных.

В этом году сибирским овцеводческим хозяйством взята общая установка на закладку силоса в траншеях. Башен и