

# ИНТЕРЕСНЫЙ ОПЫТ ОДНОГО ГЕРМАНСКОГО ХОЗЯЙСТВА

## РЫБОРАЗВЕДЕНИЕ НА ОТХОДАХ СВИНОВОДСТВА И ИСПОЛЬЗОВАНИЕ ЛИЧИНОК МУХ

На пивоваренных заводах всегда имеется достаточное количество отходов для откорма свиней. Это навело руководителей опытно-учебного хозяйства по пивоварению в районе Шлегенберга у местечка Леобшютц (Германия) на мысль организовать откормочное свиноводческое хозяйство. Оно было организовано в 1925 г. Для этой цели было укомплектовано основное стадо, приплод от которого за исключением той части, которая шла на пополнение стада, предназначался на откорм. Хозяйство откармливает 4 000—5 000 свиней в год, причем откорм ведется все время, т. е. партии откармливаемых свиней поступают на рынок не сразу, а хозяйство сдает каждый месяц только определенное количество. Преследуется главным образом одна цель — максимально быстрый откорм, при котором свиньи в 6—7-месячном возрасте были бы готовы к убоям.

Для нас это хозяйство представляет особый интерес своими постройками на склонах гор, соединением свиноводства с рыборазведением и откормом рыбы и наконец способами летней борьбы с мухами.

При строительстве совхозов и колхозов опыт нескольких лет, давший хорошие результаты, может быть использован с большой пользой. Перенося этот опыт в наши горные свиноводческие хозяйства, мы на фронте свиноводства ускорим достижение задачи «догнать и перегнать передовые капиталистические страны в технико-экономическом отношении».

Все свинарники откормочного германского хозяйства (их три) построены на склоне горы по одному типу. Материалом для возведения построек послужила прессованная солома, которая в настоящее время приобретает все больше сторонников среди германских свиноводов<sup>1</sup>. Все свинарники имеют односкатную крышу, чтобы дождевая вода стекала в одну сторону. Постройки возведены с таким расчетом, чтобы во всякое время можно было расширить хозяйство.

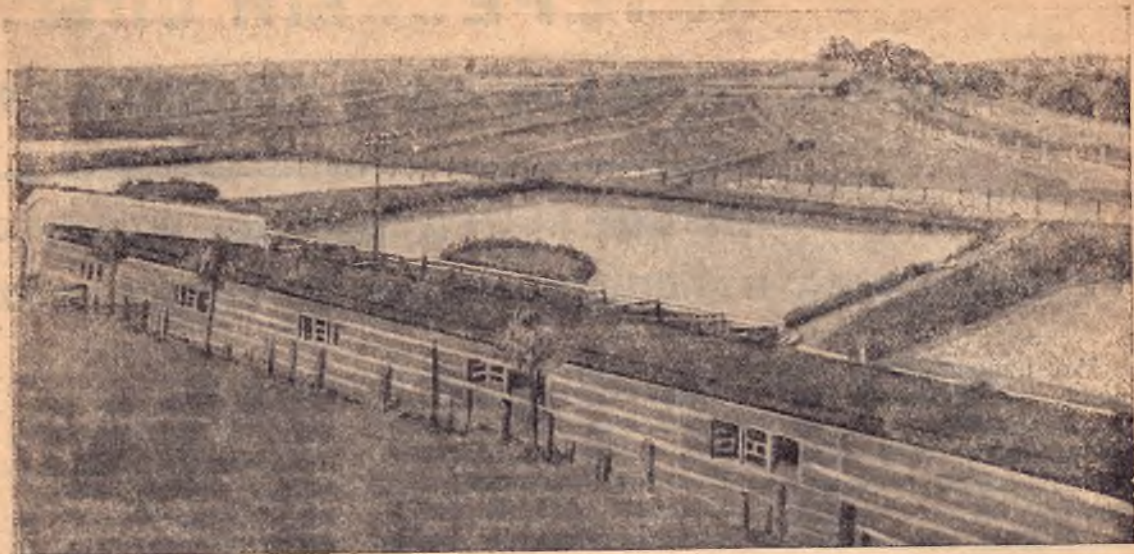
Весь склон горы разбит поперек на отдельные три террасы. На каждой террасе построен один длинный свинарник. Каждый выгул для свиней спу-

скается вниз по склону, так что вода не задерживается, а стекает в канаву, всегда оставляя выгул чистым. Между каждым выгулом и свинарником проложена широкая дорога, служащая для подвозки корма и чистки свинарников. С обоих концов свинарников проложены рельсы, по которым при помощи электрической тяги идут вагонетки, доставляющие свиньям корм и убирающие навоз. Так как свинарники из прессованной соломы построены не отдельно, а в длинные ряды, то для пожарной безопасности в каждом из них построено 3—4 высоких брандмауера. Чистота в свинарниках и на выгулах — образцовая.

Каждый длинный свинарник (или терраса) имеет свое назначение. Первая терраса рассчитана на хряков и пороссящихся маток. Вторая — на кормящих маток и воспитания поросят. Третья — для откорма и воспитания молодняка, которым пополняется основное стадо.

У подошвы склона горы вырыто несколько прудов, в которых хозяйство разводит карпов и линей. После кормления свиней все кормушки

<sup>1</sup> Подробнее о постройках из прессованной соломы см. в № 1 журнала «Свиноводство» за 1931 г.



Последняя терраса свиноводства в Леобшютце. Видны пруды, с левой стороны — брандмауэр и дорога, отделяющая свиноводство и выгул

прополаскиваются водой, которая по особым стокам стекает в пруд с остатками корма. Этими остатками корма питается и откармливается рыба. Благодаря этому хозяйство кроме свинины в первый же год сумело получить 24 ц первосортной свежей рыбы.

Из этого мы видим, что при горных свиноводческих хозяйствах не лишне было бы заняться искусственным рыбозаведением, для питания которой можно полностью использовать отходы свиноводства (остатки корма), которые выбрасываются из кормушек без всякой пользы. Конечно эти остатки не должны быть испорченными, прокисшими и т. п. и вообще не должны

долго находиться в кормушках, в особенности летом. Самое лучшее, если мы будем тотчас же после кормления свиней ополаскивать кормушки.

Профессор Линднер после долгих исследований установил, что мухи предпочитают откладывать яички в свиные испражнения или в навоз. Из отложенных мухами в свином навозе яичек через 4 дня выходят личинки, которые по истечении 4—6 дней заканчивают свое развитие и уползают из навоза в землю, чтобы там окуклиться. На основании этих наблюдений проф. Линднер предложил устроить раму на четырех ножках и внизу натянуть проволочную сетку. На этой раме раскладывается

свиной навоз, в который мухи откладывают свои яички. Когда личинка вполне развилась, она старается уйти вглубь, т. е. в землю, чтобы окуклиться. Дойдя до сетки, она проваливается и попадает в сосуд, откуда уже не может выползти. Проф. Линднер предлагает скармливать эти личинки свиньям как высокоценный белковый корм.

В Леобшютце личинки используются по-другому. Там рамы с сетками поставлены на сваи у берега пруда, так что личинка, проваливаясь, попадает сразу в воду и съедается рыбой. Для того чтобы навоз или свиные испражнения не смывались дождем, над каждой рамой на высоте 50—75 см



Общий вид леобшютцских свиноводств, построенных на склоне горы. Внизу расположены пруды. Северная сторона обсажена деревьями. Выделяются белые стены брандмауэров



Свинарник и выгул в Леобшютце (вид сбоку)

сделана двухскатная крыша. Благодаря такой простой мере в Леобшютце удалось значительно уменьшить количество мух. По отзывам посетителей этого хозяйства, мух в нем как будто не бывало.

Таким образом, ведя откорм свиней на отбросах пивоварения, опытно-учебное хозяйство

сочетало его с другими интересами. Этот опыт может быть весьма ценным для наших совхозов и колхозов, особенно уральской и сибирской горных полос. Опыт германского хозяйства должен быть использован в нашем социалистическом свиноводстве.

Л. ШТРАНДТ



По обоим склонам горы в Леобшютце проложены рельсы. По этим рельсам при помощи электрической тяги двигаются вагоны, подвозящие корм и отвозящие навоз

## ПРИНУДИТЕЛЬНЫЕ ПРОГУЛКИ

### ДЛЯ ХРЯКОВ

Обычно к пяти годам племенной службы хряк тяжелеет, делается злым, импотентным и не пригодным к случке. Дача возбуждающих половую охоту лекарственных веществ приносит мало пользы.

Из скотоводческой практики известно, что срок использования племенных быков можно продлить почти вдвое, если заставлять их систематически производить нетрудную работу (подвозку подстилки, кормов и т. д.). Нрав таких животных часто остается кротким до глубокой старости. Употреблять для работы хряка конечно практически невозможно. Но по аналогии с работой быка можно заставить его производить принудительные движения.

На Вятской зональной опытной станции по свиноводству проделан следующий опыт. Два хряка пятилетнего возраста Барнон и Рахманый к середине зимы 1930/31 г. совершенно потеряли половую охоту. Предназначенных для них по расписанию маток нечем былокрыть. При остром недостатке хороших хря-

ков план выполнения случек мог быть сорван. Хряк Барнон кроме того сделался зол и опасен для обслуживающего персонала. Изменение кормового рациона и систематический ежедневный выгон на прогулку во дворе не принесли никакой пользы. Оба хряка увеличились в живом весе, но в случку не шли.

Когда все обычные меры не дали результата, были испробованы принудительные прогулки. Хряков ежедневно стали прогонять примерно на расстояние 1,5 км. Уже после трех прогулок оба бора стали хорошо крыть маток, а нрав злого Барнона улучшился. В дальнейшем принудительные прогулки старых хряков стали применяться почти ежедневно, кроме сильных морозных дней с ветром при 20—25° ниже нуля.

Молодые хряки при длинной суровой северной зиме при достаточном питании тоже начинают терять свою живость и неохотно двигаются. Принудительные прогулки очень полезны и для них.

И. Ф. ПЕЧИЩЕВ