

ЗА СВОЕВРЕМЕННУЮ УБОРКУ

И ПРАВИЛЬНОЕ

ХРАНЕНИЕ КАРТОФЕЛЯ

Готовясь к уборке картофеля, являющегося в условиях СССР важнейшим объемистым кормом для свиней, необходимо провести ряд следующих мероприятий.

1. Подготовить необходимое для уборки количество тары (мешков) для картофеля.

2. Подготовить соответствующее помещение для хранения картофеля или материал для организации хранилища (для буртов — солома, жерди, трубы и т. д.; побелка и починка хранилища и пр.).

3. Отремонтировать, если потребуется, и оборудовать транспорт для перевозки картофеля.

4. За пять — семь дней до уборки картофеля определить его урожайность (в совхозах — совместно с представителями земорганов, а в колхозах и с.-х. кооперации — путем взятия определенного количества проб, устанавливаемого особой комиссией из представителей совхоза или колхоза, с.-х. кооперации и земоргана).

За два-три дня до уборки картофеля нужно скосить картофельную ботву и, если она здорова, засилосовать ее. В том случае, если ботва заражена фитофторой, ее нужно скосить, убрать с поля и сжечь.

К уборке ранних сортов надо приступать по мере пожелтения ботвы, к уборке поздних — перед началом заморозков. Но при этом нужно руководствоваться количеством урожая картофеля, вычисленного путем взятия проб картофеля. Если в результате предварительного опре-

деления урожая картофеля по пробам выяснится большая разница в урожае между обычным за ряд лет и тем, который будет получен в пробе, то тут при более или менее нормальных условиях лета и осени есть основание подождать с уборкой картофеля, имея в виду, что наиболее сильное увеличение сырой массы картофеля и накопление крахмала происходят у поздних сортов в последний, предуборочный период развития картофеля.

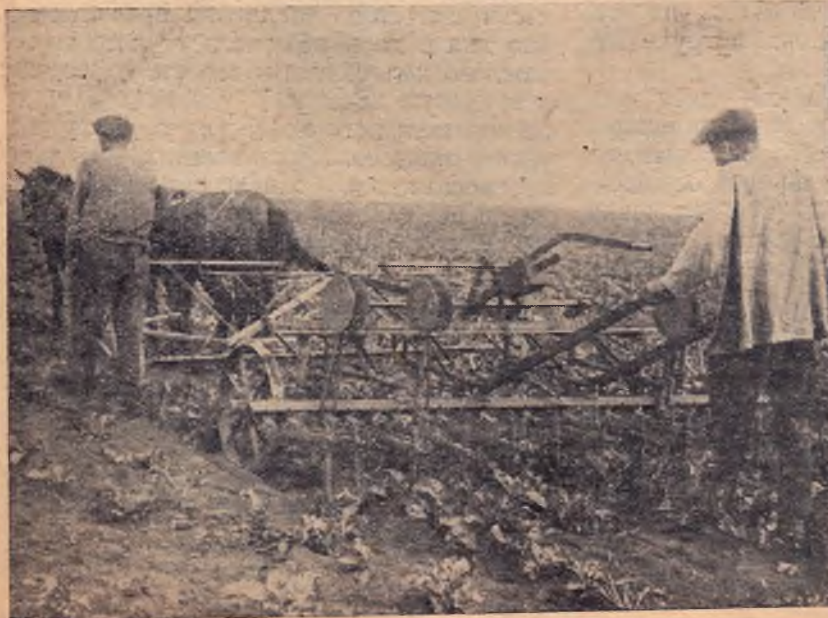
Уборку картофеля надо производить плугом, а если хозяйство имеет картофелекопатель, то последним.

Весь порезанный и мелкий картофель нужно сложить в отдельном от остального картофеля помещении и пустить его на корм немедленно. Необходимо отобрать все гнилые и загнивающие клубни и не допускать их совместного хранения со здоровым крупным и средним картофелем.

Вся работа по уборке картофеля должна производиться в совхозах бригадами рабочих, а в колхозах — бригадами колхозников. При этом в крупных свиноводческих хозяйствах, имеющих как правило большие посевы картофеля, бригады желательно разбить на проведение отдельных видов работ, например по выкопке картофеля из земли, его сортировке, возке его на усадьбу и по организации хранения картофеля (в подвале, буртах, ямах).

Проведение всех агротехнических мероприятий по уборке картофеля во всех свиноводческих совхозах и СКТФ должно быть развернуто на основах социалистического соревнования, создания ударных бригад и т. д.

С. ЕПИХИН



Племхоз «Венцы-Заря»
(Северный Кавказ)

Полка кормовой свеклы
большим культиватором