

# УБОРКА ЗЕРНОВЫХ БОБОВЫХ КУЛЬТУР

Зерновые бобовые представляют ценнейший белковый корм для свиней. Так например горох, несмотря на свою сравнительную дороговизну, должен вводиться в рацион свиней, если последний беден белками. Горох оказывает прекрасное действие на мясо и сало свиней и поэтому его часто скармливают животным под конец откорма. Хорошо также задавать горох хрякам в случные периоды: этот корм повышает половую деятельность хряка.

Точно так же прекрасными белковыми кормами, находящими себе применение в свиноводстве, являются чечевица и фасоль.

## УБОРКА ГОРОХА

У гороха созревание бобов (стручьев) происходит довольно неравномерно. Особенно растягивается период созревания при выпадении дождей, когда нижние бобы уже созревают, а верхушки стеблей продолжают расти и развивать цветы.

Не надо дожидаться полного вызревания всех бобов. К уборке необходимо приступать, как только нижние бобы побелеют или пожелтеют, а зерно примет вполне твердую консистенцию.

В северной влажной полосе уборку надо начинать после схода росы. В южных сухих условиях во избежание растрескивания бобов необходимо производить уборку в нежаркое время дня.

Кустарный способ уборки состоит в выдергивании растений и скатывании всей массы валами до одного метра высотой. Для просушивания через 1—2 дня, смотря по погоде, валы переворачивают. Во влажных условиях просушивание растений производят на козлах.

Отрицательными сторонами ручного способа уборки помимо большой затраты рабочих рук является то обстоятельство, что растения вырываются с частью корней и приставшей к ним землей, земля загрязняет стебли, обесценивая кормовое значение соломы, а комочки земли, попадая при обмолоте в зерно, не поддаются полной очистке при последующем сортировании.

Более целесообразно производить уборку гороха скашиванием косой с последующим скатыванием валов в небольшие кучи.

На больших площадях необходимо применение машинной уборки. Для этой цели могут быть использованы сенокосилки и лобогрейки. В этом случае целесообразно применение особых приспособлений в виде «башмаков», прикрепляемых к пальцевой раме косы через 2—3 пальца, по которым растения приподнимаются перед срезанием косой. Скошенные растения скатываются в небольшие кучи. При свозке на ток в скирды во избежание потерь зерна необходимо в телеги и арбы подстилать брезенты.

Успешно и с исключительной производительностью обмолот гороха производится подсолнечной молотилкой Укрсельмаша (б. завода Гельферих-Саде).

Колхоз „Красный Терек“ (Гворгиевский район). Тов. Поляков — бригадир ударной бригады свиной.



Изготовление ее вполне возможно кустарным способом. Чертежи имеются на б. Ростово-на-хичеванской машиноиспытательной станции (Ростов-на-Дону).

При использовании обычных хлебных молотилок необходимо принять меры к тому, чтобы не дробились зерна. Это достигается опусканием деки до определенной нормы, разреживанием штифтов и заменой оставшихся деревянными штифтами или же обматыванием их кожей и уменьшением числа оборотов барабана до 40%. Чтобы добиться последнего, на шкив барабана насаживается другой деревянный шкив большего диаметра.

Опыт по применению хлебных комбайнов в некоторых совхозах для уборки сои вполне может быть использован и для уборки гороха.

## УБОРКА ЧЕЧЕВИЦЫ

Созревание чечевицы происходит так же одновременно, растянуто, как и у гороха. К уборке надо приступать, как только пожелтеют листочки и бобики (стручья) на нижней половине кустов.

В центральной полосе Союза, где по преимуществу возделывается мелкосемянная кормовая чечевица, момент уборки определяется с таким расчетом, чтобы не допустить осыпания зерна из нижних стручьев и не дать перестояться всей массе растений, имеющей высокую кормовую ценность.

Уборку производят косами. На больших площадях возможно применить скашивание сенокосилками или лобогрейками, как это было указано для гороха. Скошенные ряды граблями скатываются в небольшие кучи.

При хорошей сухой погоде через 2—3 дня можно приступать к свозке на гумно и к обмо- лоту.

При переменной погоде особенно необходи- мо поспешить со свозкой растений под навес или же в скирды, покрывая их соломой или брезентом. Чечевица, промоченная дождем, при- обретает бурую окраску, что также сильно сни- жает ее экспортную ценность.

При отсутствии специальных молотилок об- молот производится цепями, телегами, катками. Обыкновенные хлебные молотилки могут быть применены с теми же изменениями, какие не- обходимы и при обмолате гороха.

Необходимы опыты по приспособлению для уборки чечевицы хлебных комбайнов.

## УБОРКА ФАСОЛИ

Определение времени полного созревания фа- соли требует некоторого навыка в зависимости от сорта. Для простоты удобно разбить все сорта фасоли на 3 группы: зеленосемянные (фляжеле), восковые (с желтыми незрелыми бо- бами) и все прочие сорта фасоли. Время пол- ной зрелости определяется подсыханием ство- рок бобов, в чем убеждаются слабым прикосно- вением руки. Следует иметь лишь в виду, что у сортов первой группы созревание наступает при совершенно зеленой окраске створок бо- ба; у второй группы светлые бобы могут быть преждевременно приняты за созревшие. Третья группа фасоли при определении ее созревания не представляет никаких трудностей.

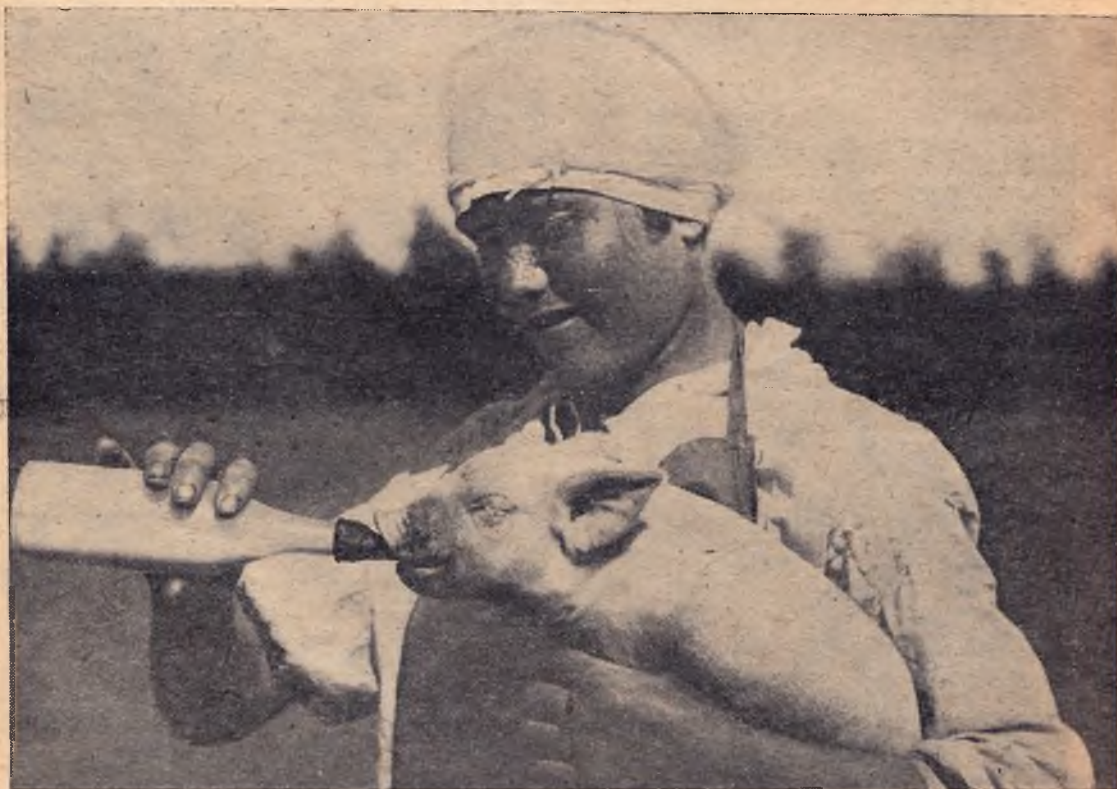
Уборку следует производить через 2—5 дня после наступления полной зрелости кустовой фасоли. Можно рекомендовать (при имеющей- ся свободной рабочей силе — подростках) пред- варительное обрывание созревших в первую оче- редь бобов на семена. Убирать фасоль надо целыми растениями, складывая их в небольшие кучи конической формы, по возможности полые внутри для облегчения просушки. Через 2—5 дней кучи следует свозить к месту обмолата, причем последний надо производить не ранее как через 10 дней после уборки. Под навесом фасоль может оставаться до обмолата дли- тельный срок. В случае если фасоль не успела вызреть, семена могут дойти, полежав 2—3 не- дели в хорошо сложенных копнах.

Во влажных условиях при наличии лесного материала необходимо сушку кустов фасоли про- изводить на козлах из шестов или на рамах из досок.

Уборка фасоли может быть механизирована. В Соединенных штатах для уборки фасоли упо- требляются сравнительно несложные специальные машины. Производят уборку фасоли также ма- шинами европейского типа. Последние состоят из косилки с подборщиками особого устрой- ства. Производится уборка фасоли и комбай- ном, но при этом потери могут быть значи- тельными.

Среди культивируемых в Союзе сортов фасоли лишь очень немногие позволяют проводить ма- шинную уборку. Дело селекции — создать сор- та для механизированной уборки.

С. З.



Племхоз „Венцы-Заря“ (Северный Кавказ). Кормление поросенка соевым молоком из рожка