

ЗАГОТОВКА СЕНА ИЗ ЛЮЦЕРНЫ

Для получения обильных запасов люцернового корма особенно важен способ скашивания, просушки и уборки.

Люцерновое сено высшего качества характеризуется густо зеленым цветом, приятным запахом и сохранением листы, являющейся наиболее питательной частью сена. Кроме того оно должно быть тонкостебельным и свободным от посторонних примесей. Последний признак зависит от способов возделывания данной культуры. Обилие сохраняемой листы, цвет и запах сена всецело обуславливаются его проветриванием и просушкой.

РАЦИОНАЛИЗАЦИЯ ЗАГОТОВКИ УДЕШЕВЛЯЕТ СТОИМОСТЬ СЕНА И ПОВЫШАЕТ ЕГО КАЧЕСТВО

Во многих американских хозяйствах распространен новый способ заготовки сена: пользование левосторонними граблями вслед за люцерновой косилкой и последующая просушка богатого листьями зеленого фуража. Этот простой способ значительно удешевляет уборку и требует меньшего количества рабочей силы.

Мичиганский с.-х. колледж использовал этот способ и получил люцерновое сено высокого качества, причем снизил расходы по уборке на 45%.

НЕОБХОДИМО СРОЧНО СГРЕБАТЬ ПОКОСЫ

В чем заключается простой и дешевый способ уборки, содействующий получению сена высокого качества?

Как только люцерна готова, т. е. когда появляются новые побеги и посев на 10—60% стоит в цвету, надо начать косьбу. Если косьба началась утром после росы, то отсутствие излишка влаги способствует быстрой просушке.

Вслед за косилкой немедленно пускаются в работу левосторонние грабли. В Мичиганско колледже для косилки с восьмифутовым пожом пользуются трактором, к которому прицепляют грабли. Сено одновременно скашивается и сгребается. Это в особенности выгодно при уборке сена на больших площадях.

Этот же способ легко применять и на менее крупных участках, где можно пользоваться конной полуторамерной косилкой. Затем перепрягают лошадей в левосторонние грабли и сгребают покосы начисто в ряд. Большинство граблей не вполне захватывают два покоса в 1,829 м, но легко справляются с полуторамерными прокосами. Задача состоит в том, чтоб все сено, скошенное за день, к вечеру при помощи граблей убрать в ряды.

Сено бывает готово к возке на сеновал только тогда, когда оно основательно просохнет. Сухая погода ускоряет просушку, сырая же или дождливая затягивает ее.

ВОРОШЕНИЕ СЕНА ЛЕВОСТОРОННИМИ ГРАБЛЯМИ УСКОРЯЕТ ПРОСУШКУ

При отсутствии дождя сено, оставленное в рядах, готово к переворачиванию около полудня следующего дня. Двигаясь вдоль ряда в

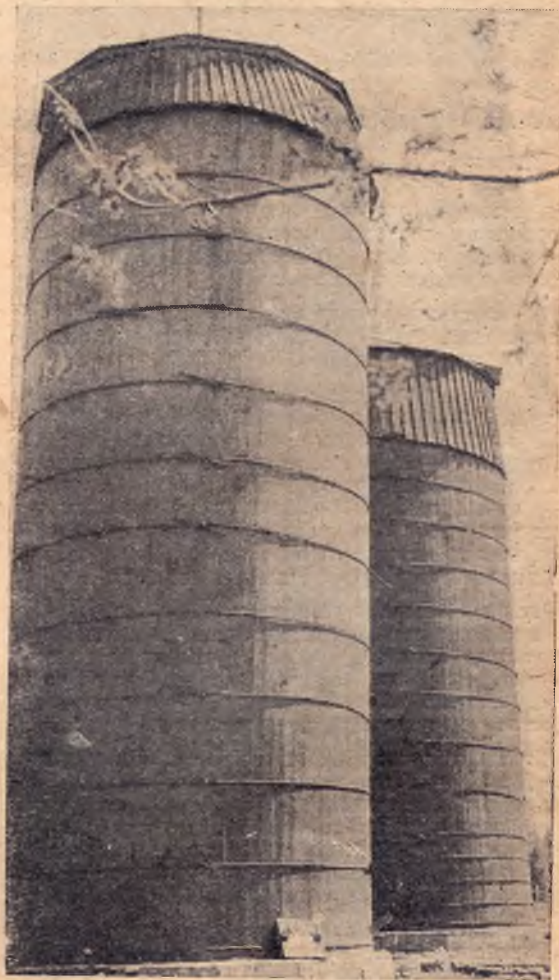
том же направлении, в котором сено сгребалось, и аккуратно захватывая его левым концом граблей, весь ряд переворачивают на сухое жнивье и разрыхляют сено, чтобы оно лучше проветривалось.

СОХРАНЕНИЕ ЗЕЛЕННОГО ЦВЕТА

При хорошей погоде сено получается зеленым. Надо однако помнить, что зеленое сено — не влажное. В данном случае зеленый цвет говорит о спелости сена, о присутствии животорных витаминов, придающих этому корму чрезвычайно высокую питательную ценность.

Просушкой сена заканчивается операция его заготовки, после чего можно приступить к перевозке его на сеновал.

При выпадении дождя ярость зелени несколько понижается. Тем не менее листья еще можно сохранить, просто переворачивая сено, когда верхняя половина высохнет. Если дождь



Коммуна «Героль» (Московская область). Силосные башни на 6032,3 тонны



Совхоз „Рыме“ (БССР, Копыльский район). Ударная бригада свиноводов

повторится, сено снова переворачивается. Убирается оно тогда, когда совершенно высохнет. На ферме колледжа сено было убрано после восьми дождей. Следующей весной оно было отнесено по классификации Соединенных Штатов ко второму сорту. Его цвет несколько изменился, листья же сохранились.

ДОСТОИНСТВА ЛЕВОСТОРОННИХ ГРАБЛЕЙ

Левосторонние грабли имеют следующие преимущества. Они могут следовать за косилкой против головок сена и класть свой ряд на чистое жнивье. При длинном окружном повороте вправо на углах (скорее, чем при кругом) грабли работают лучше, и повороты с механическим грузчиком бывают легче. На углу после первого обхода сена почти не остается. Движение граблей против головок делает ряд ровным, без выдающихся плотных кучек. При этом покрывается большой процент листьев. Под тенью рыхлого, проветриваемого ряда листья не так быстро сохнут и не становятся такими хрупкими, как листья, лежащие на солнечном припеке. С другой стороны, перевёрнутые снизу прокоса стебли выставляются под лучи солнца и сохнут быстрее. В результате и стебли и листья высыхают одновременно. Когда стебли хорошо подсыхают и готовы к уборке, они содержат почти столько же влаги, сколько стебли, и не так легко опадают.

Оставление люцерны на прокосе в ясную погоду предохраняет сочные стебли, но быстро высушивает листья растений. Если это продолжится несколько лишнего часов, то стебли обсохнут, листья делаются хрупкими.

РАБОТА ГРАБЛЕЙ

Если сгребание сена производят левосторонними граблями, то конечно не следует пере-

катывать первый ряд к изгороди. Во избежание этого как при полторапрокосной, так и при несколько большей косилке на участке делают по крайней мере 3 прокоса. Затем, сворачивая направо, первый ряд сгребают от изгороди. После этого грабли поворачиваются и пускаются так, чтобы они захватывали третий прокос, который и сгребается в первый ряд. Это вполне открывает поле для работы, так что грабли могут следовать в том же направлении, в каком шла косилка.

СБЕРЕЖЕНИЕ ВРЕМЕНИ ПРИ СГРЕБАНИИ ЛЕГКОГО СЕНА

Если сено очень легковесно, то два полторапрокосных прокоса или полтора больших не составят очень крупного ряда. В этом случае рекомендуется приступить к работе, как сказано выше. Однако при полторапрокосной косилке грабли вначале пускаются на четыре прокоса. Один круг по полю дает небольшой ряд из двух прокосов. При другом круге в том же направлении образуются уже четыре прокоса в одном довольно крупном ряду. Этот ряд получается при такой же затрате на сгребание, как и при двух прокосах. Между тем более крупный ряд ускоряет уборку, когда сено погружается на вазы для перевозки.

При косьбе тяжелого сена почти двухметровой косилкой второй прокос делится граблями пополам и кладется в ряд полтора прокоса. При легком сене в один ряд кладется три почти двухметровых прокоса, причем сгребание производится так же, как и при четырех полторапрокосных прокосах.

Как уже было отмечено, описанный способ берегает немало труда и времени и — что особенно важно — дает прекрасное сено, сохраняя листья даже в плохую погоду.

А. М. ШЕСМИНЦЕВ