

## СОДЕРЖАНИЕ

|  |    |
|--|----|
| КРАВаль — Правоопportunистической практика в организации СТНФ над и отпор  | 3  |
| Проф. И. МЯРТОВ — Пути развития социалистического свиноводства   | 7  |
| ПЕРЦЕВ — Проверим выполнение решения XVI пленума ЦК КПСР (Итого годичной работы Свиноводтреста на фронте разрешения мясной проблемы) | 15 |

## ПОДГОТОВКА КАДРОВ

|   |    |
|---|----|
| МАЛИН — Свиноводтрест в борьбе за кадры | 22 |
|---|----|

## ВОПРОСЫ ПРОДУКТИВНОСТИ

|   |    |
|---|----|
| Ф. В. ГААЗ — Изучение производительности скота в СССР | 25 |
|---|----|

## ВОПРОСЫ ПАСТИЩНОГО СОДЕРЖАНИЯ

|  |    |
|--|----|
| Проф. Л. КУЗЬМИН — Организация пастбищ для скота | 8  |
| М. КЛИМОВ — Сейте озимую рожь на пастбище        | 30 |

## ВОПРОСЫ КОРМОДОБЫВАНИЯ И ИСПОЛЬЗОВАНИЯ КОРМОВ

|   |    |
|---|----|
| Е. Н. СТОЛЦА — Не допустить развития соотношения севооборота        | 32 |
| А. Альтшуль — Кровавая муха, ее социальная опасность и борьба с ней | 37 |
| В. АФРЕМОВ — О силосном кормлении в свиноводстве                    | 38 |
| Проф. Ф. РЕЙН — Как кормить свиньями силосованный корм              | 42 |
| ВАРТЕЛЬС — Влияет ли подготовка корма на его переваримость          | 43 |

## СДЕЛЫЩИНА В СВИНОВОДСТВЕ

|   |    |
|---|----|
| П. НЕСТЕРОВ — Опыт свиноводческой коммуны «Дубля» | 44 |
|---|----|

## РАБСЕЛКОРЫ ПИШУТ

|   |    |
|---|----|
| А. НОВШ — Дадим продукты свиноводства строителям второй топливно-металлургической базы СССР | 46 |
| С. ТРУШЕЦКАЯ — Свиноводческие институты в условиях социалистического соревнования           | 46 |
| А. ВЕЛИЧКО — Халатное отношение к опытной работе  | 47 |
| ЖАНД — Развиваем свиноводство   | 47 |

## В МОСКВЕ И НА МЕСТАХ

|   |    |
|---|----|
| Новые свиноводческие совхозы                          | 48 |
| Химизация совхозов Свиноводтреста                     | —  |
| Работники колхозного свиноводства в Ростовском районе | —  |
| Съезды работников СТНФ                                | —  |
| Конкурс по севообороту и силосной и мясной            | —  |

## СРЕДИ КНИГ

|  |    |
|--|----|
| Книги, поступившие в редакцию на отзыв | 48 |
|--|----|

НАСТОЯЩИЙ НОМЕР ВЫПУЩЕН  
ПО Вновь ВВЕДЕННОЙ ОПЫТНОЙ  
КОНВЕЙЕРНОЙ СИСТЕМЕ;  
ПОСТУП. В ПРОИЗВОДСТВО 23/VII.  
ВЫШЕЛ В СВЕТО 2/VIII.

# С

# ВИНО ВОДСТВО

**30 И Ю Л Я**

**ДВУХНЕДЕЛЬНЫЙ  
Ж У Р Н А Л**

**АДРЕС РЕДАКЦИИ:  
МОСКВА, СТАРАЯ ПЛ., 5/8,  
1-й ЭТАЖ, ТЕЛ. 3-64-87**

636.4(05)

с 24

# 14

**О Р Г А Н  
НАРКОМЗЕМОВ  
СССР И РСФСР  
СВИНОВОДТРЕСТА  
СВИНОВОДКОЛХОЗ  
Ц Е Н Т Р А**

**ПЛЕМХОЗ Б. АЛЕКСЕЕВСКОЕ (Моск. обл.)**



**Купанье маток**

**ГОСУДАРСТВЕННОЕ  
ИЗДАТЕЛЬСТВО  
СЕЛЬСКОХОЗЯЙСТВЕННОЙ  
И КОЛХОЗНО-КООПЕРАТИВНОЙ  
ЛИТЕРАТУРЫ  
МОСКВА  
ЛЕНИНГРАД**





# ПРАВООПОРТУНИСТИЧЕСКОЙ ПРАКТИКЕ В ОРГАНИЗАЦИИ СТКФ ДАДИМОТПОР

20% пищевых продуктов — отбросы домашнего питания, превосходящие по своему качеству отходы общественного питания, попадают в Москве в мусорные ящики. Эти продуктовые остатки являются прекрасным кормом для свиней.

Использование этих отходов помогло бы разрешению кормовой проблемы для свиноводства и явилось бы в то же время средством оздоровления городов в санитарном отношении. Много человеческого труда, затрачиваемого на производство пищевых продуктов, попадающих в мусорники, погибает непроизводительно. На вывоз же этих отходов из мусорных ящиков Москва тратит в год более двух миллионов рублей. Каждый городской житель несет часть этих расходов в виде оплаты коммунальных услуг.

Вот каков был средний состав мусора в Москве за 1926 и 1927 гг.: дерево — 6,3%, бумага — 12%, отходы питания — 17,1%, текстиль — 4,8%, уголь — 4,3%, кости — 3,3%, прочие органические части — 0,8%, камни — 9,4%, металл — 1,7%, крупный отсев — 19,1%, мелкий отсев — 21,2%.

Если перевести кормовое значение этих отходов на зерновой хлеб или свинину, то получится, что каждый городской житель выбрасывает ежегодно в мусорный ящик 27—54 кг зерна, или 3—6 кг свинины. Для Москвы это составит от 74 250 до 143 500 т зерна, или от 7 250 до 14 500 т свинины.

Громадный опыт Западной Европы и Америки по использованию этих отходов доказал возможность и рентабельность свинооткорма ими без прибавления других кормов.

Несмотря на то, что декабрьский объединенный пленум ЦК и ЦКК ВКП(б) подчеркнул важность использования отходов кормового значения, все же этот вопрос продолжает встречать самое небрежное отношение к себе.

Отходы общественного питания по Москве обеспечивают собой кормовую

базу по свинооткорму только на одну треть планового задания МГСПО на 1931 г. Утильсектор отраслевого с.х. объединения МГСПО, занимаясь этим вопросом в феврале 1931 г., выяснил, что «правильным рычагом» для выхода из создавшегося положения может служить сбор отходов не только общественного питания, но и домашнего.

Однако наладить практически эту работу утильсектору через Мособлжилсоюз не удалось.

Серьезное отношение и горячий отклик утильсектор встретил в центральном кормовом штабе, организованном с.х. сектором агитмассового отдела ЦК ВКП(б). Помощь, оказанная центральным кормовым штабом, дала возможность работникам утильсектора осуществить начатую работу. Кормовой штаб сразу же придавал этой работе широкий агитационный характер. В работу были втянуты комсомольцы, вузовцы, рабфаковцы, «Комсомольская правда по радио» и Союзкинохроника. Разработав план, кормовой штаб организовал налет на рабочий поселок по Хавскому переулку, № 11.

25 апреля во дворе, в клубах и квартирах этого поселка были проведены митинги, собрания и беседы, результатом которых явилось создание ударных бригад из домохозяек.

Сбор отходов домашнего питания, организованный в рабочем поселке по Хавскому переулку (поселок имеет 14 корпусов, 650 квартир, 6 050 жителей), по количеству и по качеству отходов превзошел все предположенные вычисления. Вместо предполагаемых 50 г отходов от питания одного человека в день предварительные вычисления дают 210—275 г. Анализ на влагу дает на 10% больше сухого остатка против отходов общественного питания. Необходимо учесть, что опыт был произведен в самое неблагоприятное время года, когда запасы овощей прошлого урожая подходили к концу, а нового урожая еще не было. Учитывая это обстоятельство, надо пола-

гать, что с осени норма этих отходов приблизится к норме американских городов, т. е. около 400 г на одного человека. При минимальной норме в 200 г Москва может кормить 70 тыс. свиней. Это совпадает с плановым заданием МГСПО на 1931 г. Если сюда добавить 20 тыс. голов, которые можно кормить отходами общественного питания, то открывается возможность перевыполнения правительственного задания по линии МГСПО в Москве. Перенесение этого опыта на весь СССР по линии потребкооперации дает возможность перевыполнить план свинооткорма во всесоюзном масштабе. Работа по детальному изучению качества отходов и всех вопросов, связанных со сбором и использованием их, ведется сейчас особой группой при московской областной РКИ, в которой утильсектор принимает активнейшее участие, увязывая эту работу с установкой контрольных цифр использования всех отходов кормового значения.

Сбор отходов по всей Москве потребует ориентировочно 300 тыс. штук посуды специального типа для расстановки ее по квартирам и 60 тыс. бидонов для отвоза отходов, который будет вестись по принципу сменной посуды.

Для этого потребуется ориентировочно 1250 т металла. Работу по организации сбора отходов надо начать разворачивать постепенно и параллельно выполнению плановых заданий по свинооткорму. Таким образом в третьем и четвертом кварталах текущего года потребуется по 250 т металла. Это даст возможность охватить все новое жилищное строительство и более крупные старые дома, что вполне обеспечит выполнение планового задания по свинооткорму 1931 г.

Сбор и эксплуатация отходов домашнего питания в областном масштабе является довольно сложной, крупной работой, требующей специальных знаний. Если сюда добавить отходы общественного питания и другие отходы кормового значения, то необходимость создания специальных областных отраслевых объединений станет очевидной.

Подавляющее большинство отходов кормового значения подвержено быстрой порче и является обузой для предприятий, в которых они образуются. Они находятся на положении беспризорных, в то время, как для надлежащего сбора, хранения, транспорта, рационального и своевременного использования и консер-

вирования им надо уделить исключительное внимание и знание.

На совещании в Моссовете 1 апреля с. г. подчеркивалась необходимость сосредоточить заботу об этих отходах в одних руках, тем более что это диктуется обращением ЦК, Совнаркома и Центросоюза по поводу реформы потребкооперации.

Вопрос этот в настоящее время детально разрабатывается в московской областной РКИ и увязывается со свинооткормом; в законченном виде он сможет служить образцом для крупных промышленных городов СССР.

Вывоз отходы домашнего питания на свинарники, предприятия по отходам будут осуществлять работу коммунальных хозяйств. Здесь должны иметь место договорные соглашения. Под эти договоры можно будет кредитоваться в банке. Вывоз отходов из дома № 11 по Хавскому переулку может быть сейчас объектом договора с МКХ на сумму 7,300 руб. в год. Подготовка вывоза отходов из домов нового жилищного строительства Москвы даст возможность заключить договор с МКХ ориентировочно на 500 тыс. руб. Охват каждого дома сбором отходов даст право по такому договору получать в банке определенную сумму, а каждая полученная сумма в свою очередь даст возможность охватить сбором следующий дом. Таким образом создается финансовая возможность для регулярного разворачивания этой работы. При этом надо учесть, что стоимость транспорта отходов на свинарники входит в калькуляцию свинооткорма и оплачивается свиносодхозами.

Если мобилизовать вокруг этого вопроса общественное внимание города при широком разворачивании сбора отходов домашнего питания, при создании материальной заинтересованности населения города в этом вопросе, задание рабочей кооперации по свинооткорму в 1931 г. (1200 тыс. голов плюс 130 тыс. свиноматок) благодаря отходам домашнего питания можно удвоить.

Таким образом трест Свиновод, имеющий на 1 января 1932 г. задание в 1900 тыс. голов свиней, мог бы перевести две трети своего стада на отходы домашнего питания и освободить громадное количество концентрированных кормов для молочного скота.

Директивами партии и правительства на колхозную систему возложена ответственной задачей по разрешению мясной проблемы, и именно при помощи широкого развития колхозных товарных, свиноводческих ферм. Система колхозных товарных свиноводческих ферм по заданию правительства в текущем году должна к концу года создать в фермах взрослое маточное стадо в 700 тыс. голов и сдать государству 800 тыс. откормленных свиней.

В соответствии с твердыми заданиями правительства правление Свиноводколхозцентра разработало и спустило на места еще в марте этого года утвержденный Наркомземом СССР и РСФСР план организации товарных ферм, комплектования их поголовьем. По этому плану к концу 1931 г. нужно организовать 17 923 фермы с общим поголовьем в них 3 423 тыс. голов (в том числе 700 тыс. взрослых маток) и сдать государству 800 тыс. откормленных свиней.

Как же обстоит дело с выполнением этого плана на местах?

К середине июня было организовано только 5 079 ферм с общим поголовьем в 306 тыс. свиней (или 30% к плану поголовья, подлежащего вовлечению в фермы к 1 июля), в том числе маток 132 300 (или 45% к плану маточного поголовья на 1 июля).

Если сравнить результаты комплектования стада на середину июня с тем, что должно быть по плану на 1 июля, то по Нижегородскому краю в свиноводческих колхозных фермах было выполнено лишь 11,7% плана, по Западной области — 23,6%, по Крыму — 4,1%, по Средней Волге — 33,1%, по Западной Сибири — 23,2%, по Северному Кавказу — 24,3% и по Нижней Волге — 42,3%.

Такие низкие показатели комплектования ферм свиним поголовьем свидетельствуют об оппортунистической недооценке колхозного товарного свиноводства.

Первая ошибка, которую делают местные организации при подходе к организации ферм, — это то, что они резко ограничивают количество организуемых товарных ферм против плановых наметок Свиноводколхозцентра. На сегодняшний день мы не имеем достаточного количества поголовья в небольшом количестве точек, чтобы, соблюдая принцип строгого районирования, создать такое товарное стадо, опираясь на которое можно быстрыми темпами развивать товарное свиноводство. Социалистическое

строительство предъявляет требования быстрого разрешения мясной проблемы. Значит, всеми возможными путями нужно собрать разбросанное по множеству точек стадо в одну хозяйственную систему, и только после этого мы подведем базы и без районирования.

На самом деле, чем можно объяснить если не формальным районированием такую практику Республики немцев Поволжья, когда в ней сегодня 33% районов (в том числе районы, имеющие развитое свиноводство) исключены из числа районов, где должны быть организованы свиноводческие товарные фермы? И это, несмотря на то, что в этих районах имеются колхозы, где стадо обобщественного свиноводства значительно больше, чем в отдельных колхозах районов, где организованы фермы.

Нижеволжский край до последнего времени пытался подходить к организации ферм таким же путем, т. е. путем строгого «теоретического», распланированного в комбинатах районирования свиноводства. Только в последнее время в результате вмешательства краевых директивных организаций разрешен вопрос об организации ферм в районах, за исключением тех, где свинья не разводилась. Вследствие такого опоздания по Нижеволжскому краю сильно задержалась организация ферм.

В результате недооценки товарного свиноводства и новых его форм, а также по причинам попыток указанного «теоретического» районирования некоторые области не закончили еще отбора колхозов, в которых должны быть организованы фермы. Это значит, что районы вовсе вопросами создания товарного свиноводства не занимаются. Так например в Западной области, идущей на последнем месте по организации ферм и комплектованию стада, к июню в 22 районах вовсе не намечались работа и точки по организации ферм; за июнь область тоже не дала сдвигов в работе.

Помимо общеорганизационных причин опоздания с кампанией организации ферм и недооценки местными районными организациями развития товарного колхозного свиноводства на местах допускаются политические ошибки при организации ферм. В Западной Сибири и Западной области при заключении договоров на организацию ферм практикуется разделение обобщественного стада свиней в колхозах на товарную часть и так называемую потребительскую часть и догово-

воры на организацию ферм оформляются только на так называемую «товарную» часть стада. Например колхоз «Путь к социализму», Руднянского района, Западной области из 154 маток выделил в товарную ферму лишь 50 маток, а из общего поголовья в 500 штук в товарную ферму выделил лишь 200 штук. По заявлению заведующего свинофермой этого колхоза, им не было разъяснено значение фермы, путей удовлетворения потребительских нужд колхоза и т. д. И оказывается, что такая практика в организации ферм имеет место только потому, что никакой массовой работы вокруг организации товарных ферм и проведения твердой базы по организации товарного свиноводства нет и общественное внимание к этой работе не приковано; совершенно отсутствует массовая разъяснительная работа о задачах ферм в социалистическом строительстве и их роли в колхозах как организации, повышающей доходность фермы, вносящей четкость и ответственность в работу отдельных отраслей фермы и путей удовлетворения потребительских нужд колхозников. В результате оппортунистической недооценки роли свиноферм и агитации кулака и отсутствия массовой работы мы имеем противопоставление потребительских тенденций общегосударственным интересам и деление обобщественного стада при организации фермы на товарное и потребительское.

Отрицательный результат оппортунистического отношения местных районных организаций к организации товарных ферм и недостаточная борьба с агитацией кулака против укрепления колхозного производства на деле сказались: наиболее жизнестойчивый приплод от весеннего опороса в значительной своей части в систему товарных свиноводческих ферм не попал: он частью погиб от плохого ухода (как это имело место в Краснокутском и Маркштадтском кантонах Республики немцев Поволжья), распыления стада по одиночке среди едино-

личников или в распоряжение отдельных колхозников не только путем продажи (как это имело место в Белоруссии, Западной и Московской областях), но и в порядке расплаты за наемный труд в колхозах, как это имело место в Московской области. От земорганов, колхозной системы и местных организаций на местах требуется устранение в ближайшее время основных недостатков по организации ферм, так как выполнение плана на текущий год поставлено под явную угрозу, а вместе с тем поставлено под угрозу выполнение задания правительства по сдаче государству 800 тыс. откормленных свиней.

Для устранения этой угрозы всем общественным и местным ведомственным организациям необходимо мобилизовать массовую общественность и достаточное количество работников для быстрого окончания кампании по организации и укомплектованию ферм свинным стадом. Этим будет нанесен мощный удар по кулаку, стремящемуся использовать оппортунистический разнობой, тормозящий укрепление колхозного производства.

Необходимо взять курс в текущем году на более широкий охват колхозов фермами, т. е. отказаться от ограничения количества создающихся ферм, перенести эту работу на следующие годы, когда количество ферм будет достаточно для нужд рабочего потребления; широко разъяснить недопустимость разделения обобщественного стада свиней в колхозе на товарное и потребительское стадо и тем самым устранить противопоставление потребительских настроений в целях социалистического строительства; запретить разбазаривание поросят из организованных ферм и из обобщественного стада колхозов, где эти фермы не созданы; мобилизовать колхозные массы на борьбу с кулачеством, ведущим работу по срыву организации ферм, создающих твердую базу товарного свиноводства.

КРАВАЛЬ

---

**Ударничеством и соцсоревнованием  
развернем мощное товарное свиноводство  
в колхозах.**

# ПУТИ РАЗВИТИЯ СОЦИАЛИСТИЧЕСКОГО СВИНОВОДСТВА

Бурное развитие социалистической тяжелой индустрии обеспечило непрерывающийся рост снабжения сельского хозяйства тракторами, улучшенными сельскохозяйственными машинами и другими средствами производства, создав условия для коренного изменения экономики и структуры сельскохозяйственного производства. Мелкое распыленное, полунатуральное крестьянское хозяйство, отличающееся крайне низким уровнем сельскохозяйственной техники и товарности, быстрыми шагами преобразуется в крупное обобщественное социалистическое сельскохозяйственное производство, организованное на базе новейшей машинной техники и новейших агротехнических достижений. Основное в этом социалистическом преобразовании сельского хозяйства заключается в том, что «колхозный путь проверен миллионами крестьян на собственном опыте и оценен ими как единственный путь, освобождающий их от кулацкой кабалы и ведущий к свободной колхозной жизни» (из резолюции VI Всероссийского съезда советов). Ог 400 тыс. хозяйств, объединенных в колхозы в 1928 г., число объединившихся в колхозы на 1 июля 1931 г. возросло до 13,5 млн. хозяйств (т. е. свинье 52% всего числа хозяйств). Социалистический сектор стал основным фактором в производстве сельскохозяйственных продуктов. Это отметил июньский пленум ЦК ВКП(б), констатирующий, что «в результате развития совхозов и перехода большинства трудящегося крестьянства на путь коллективизации, наша страна стала страной самого крупного сельского хозяйства в мире» (из резолюции пленума ЦК ВКП(б) от 12 июля 1931 г.). Такой основной результат правильно осуществлена ленинской линии партии.

Эти завоевания коммунистической партии и рабочего класса были достигнуты в условиях ожесточенной классовой борьбы, при наличии бешеного сопротивления классового врага, отчаянно защищавшегося и защищающего свои последние позиции. Но, несмотря на бешеное сопротивление кулачества, несмотря на контрреволюционное вредительство и вопреки ему советская власть и рабочий класс СССР под твердым руководством ленинского ЦК коммунистической партии добилась решающих успехов в построении фундамента социалистической экономики.

Сопротивление классового врага нашло свое отражение и в рядах коммунистической партии. Правый и «левый» оппортунизм — не что иное, как выражение мелкобуржуазной неустойчивости, шатаний и колебаний в отдельных слоях партии, поддающихся «воздействию мелкобуржуазной стихии и отходящих от генеральной ленинской линии в сторону приспособления политики партии к буржуазной идеологии» (из резолюции XVI партконференции). Вопреки правооппортунистическим капитулянтам, требующим снижения темпов социалистического строительства и мечтающим о мирном вращении кулака в социализм, вопреки «левым» оппортунистам и загибщикам, болтающим об «отступлении» и «термидорианском перерождении» пар-

тии, мы уверенно двигаемся вперед по пути строительства социализма. Беспощадно борясь с правым оппортунизмом — этой главной опасностью на данном этапе — и с «леваками» элементами, партия будет продолжать укрепление и дальнейшее развитие социалистического строительства.

К третьему году пятилетки советская власть уже разрешила в основном зерновую проблему и поставила в полном объеме проблему животноводства.

Из всех отраслей сельского хозяйства животноводство являлось (и по сей день является) во всех странах Западной Европы и Америки) наиболее отсталой отраслью производства, причина этой отсталости кроется в том, что дробность мелкость и распыленность крестьянских хозяйств эти основные пороки сельского хозяйства, давали наиболее отрицательный эффект именно в животноводстве. Вся суть дела заключается в том, что, как говорил В. И. Ленин, капиталистический прогресс скотоводства сказывается не только, а иногда даже не столько в увеличении числа, сколько в улучшении качества, в замене худшего скота лучшим, в увеличении корма и т. д.» (Ленин, т. IX). Мелкое, полунатуральное крестьянское хозяйство не могло и не может идти в ногу с капиталистическим прогрессом по линии улучшения качества скота и по линии применения научных методов кормления и содержания скота. «Капитализм, — говорил В. И. Ленин, — осуждает мелкого крестьянина на вечную маяту, на бесполезное расхищение труда, ибо тщательнейший уход за скотом при недостатке средств, при недостатке корма, при худом качестве скота, при худом помещении и прочем равносильен бесполезному расхищению труда. Марксизм утверждает, что в мелком производстве условия содержания скота (а также условия ухода за землей и содержание работника-земледельца) хуже этих условий в крупном хозяйстве. Буржуазная политическая экономия, а за ней бернштейншанцы (и, прибавим от себя, наши неонародники и вредители-чаяновцы, — И. М.) утверждают обратное, что в силу прилежания мелкого земледельца условия содержания скота гораздо лучше в мелком хозяйстве, чем в крупном» (Ленин, т. IX).

Еще в 1907 году В. И. Ленин, анализируя данные германской и датской статистики, с непрекращаемой убедительностью доказал, что скотоводство в мелком крестьянском хозяйстве ухудшается, в крупном же капиталистическом хозяйстве улучшается. История развития мелкокрестьянского животноводства в СССР в эпоху, предшествовавшую реконструктивному периоду, служит живым и наглядным доказательством истинности положений, высказанных В. И. Лениным. При значительных количественных достижениях в области животноводства в восстановительный период нашего сельского хозяйства к 1929 г., когда к личному и личным коров превратилось на 16% довоенный уровень, крестьянское животноводство в качественном отношении оказалось весьма неудовлетворительным: не-

смотря на увеличение поголовья по сравнению с довоенным временем, товарный выход молочных продуктов составлял лишь 70% от довоенного уровня. Такая же картина имеет место и в отношении других видов скота. В докладе на III сессии ВЦИК XIV созыва народный комиссар земледелия РСФСР тов. Муралов приводил следующие данные о состоянии животноводства: «по продуктивности стаду восстановленность к 1929 г. определяется в 111,7%, товарность же мяса определяется в 80% от 1913 г. Восстановленность численности поголовья овец равна 123%, а товарность шерсти — 66%».

Из всего сказанного совершенно ясно, что реконструкция животноводства должна идти только по линии создания крупных обобществленных животноводческих хозяйств.

Практика развернутого строительства совхозов и колхозов уже обнаружила преимущества крупного социалистического хозяйства. Советская страна с помощью гигантов-совхозов и колхозов уже в основном разрешила зерновую проблему, вдвое и втрое увеличив производительность зернового хозяйства. На очереди — проблема животноводства. Какими путями пойдет разрешение этой проблемы? С социально-политической стороны — путем организации крупнейших социалистических «фабрик мяса и молока» в форме организации совхозов и колхозов; в организационно-техническом отношении — решение проблемы будет идти в первую очередь по линии развития свиноводства и молочного скотоводства.

«Свинья нам поможет наиболее быстро решить мясную проблему» (Яковлев). Быстрая созреваемость свиный и ее способность давать большое количество мяса на единицу потребляемого корма — эти два преимущества выдвигают свиный на первое место. Свинья считается самой совершенной машиной по переработке растительного корма в мясо. Но, с другой стороны, она потребляет такое значительное количество продуктов питания, которое годно в пищу человеку, что является серьезным конкурентом человеку, особенно в потреблении зерна. Вследствие этого обычно в странах, где кормовая проблема стоит остро и где зерновое производство находится на низком уровне, свиноводство не получает большого развития. Этим несомненно в значительной степени объясняется тот факт, что в СССР до последнего времени свиноводство стояло на исключительно низком уровне. Мелкие крестьянские хозяйства, вынужденные в прошлые, дореволюционные времена голодать и потреблять хлеб с мякиной, а в лучшем случае прикупать зерно, не могли конечно культивировать в своем хозяйстве свиный, ибо она являлась серьезным конкурентом крестьянину в потреблении зерна. Наш голодный крестьянин предпочитал иметь для себя 5—6 кг зерна, чем взамен этого получить 1 кг свиный. Однако свиный потребляет не только зерно, но также травы, молочные и пищевые отбросы. Ни достаточных пастбищ, ни необходимого количества молочных и пищевых отбросов в мелком крестьянстве не было. Сgado быть и с этой стороны крестьянское свиноводство не имело под собой кормовой базы.

Передовые страны Западной Европы и Америки решали свою мясную проблему на базе свиноводства. Причем эта отрасль с.х. производства культивировалась преимущественно в крупных помещичьих или фермерских хозяйствах, обеспеченных кормами и способных бы-

стро приспособиться к требованиям рынка. Даже в такой «идеальной стране» с точки зрения противников марксизма в аграрном вопросе, как Дания, свиноводство развивалось по линии крупных хозяйств. В 1907 г., исследуя статистические данные, относящиеся к датскому скотоводству, В. И. Ленин писал:

«В период времени с 1893 по 1898 г. всего сильнее прогрессировало в Дании из всех отраслей скотоводства свиноводство. Количество свиный возросло за это время с 829 тыс. до 1168 тыс., т. е. на 40%».

В каких же социальных группах имел место этот прогресс? Кто больше всего выиграл от развития свиноводства? Ответ на этот вопрос мы находим в следующих словах В. И. Ленина:

«Крупные хозяйства (т. е. хозяйства с 50 и большим числом голов.—И. М.) увеличили количество скота на 71,7%, средне-крупные (с количеством от 15 до 49 голов) на 58,4%, средние-мелкие на 33,4%, а мелкие (с 1—3 головами.—И. М.) — всего на небольшое меньшинство «верхов» (Ленин, т. IX).

Аналогичную картину мы можем проследить на примере САСШ, Германии и других государств. Всюду свиноводство развивалось по линии крупных капиталистических хозяйств.

В восстановительный период нашего сельского хозяйства свиноводство сделало некоторые успехи по сравнению с дореволюционным периодом. Но в 1929 г. вследствие развернувшейся классовой борьбы в деревне на почве коллективизации кулаки встали на путь уничтожения скота, в том числе и свиный. В результате в 1929 г. мы имеем снижение свиного поголовья. Это видно из следующей таблицы, рисующей динамику свиноводства на территории СССР.

| Г О Д Ы        | Количество свиный | В % к 1916 г. |
|----------------|-------------------|---------------|
| 1916 . . . . . | 20 875 000        | 100           |
| 1922 . . . . . | 12 058 000        | 58            |
| 1926 . . . . . | 21 824 000        | 104           |
| 1927 . . . . . | 23 202 000        | 111           |
| 1928 . . . . . | 26 120 000        | 125           |
| 1929 . . . . . | 20 532 000        | 98            |

Несмотря на отмеченные выше преимущества свиный в отношении скороспелости и продуктивности, мелкое крестьянское свиноводство, как видно из таблицы, не обнаружило в себе стимулов к широкому развитию. За ряд последних лет наши совхозы и колхозы занимали незначительное место в свиноводстве. Это видно из следующей таблицы, рисующей численность свиный по социальным секторам в СССР:

| Г О Д Ы        | Совхозы | Колхозы | Итого      |
|----------------|---------|---------|------------|
| 1927 . . . . . | 44 000  | 61 000  | 23 097 000 |
| 1928 . . . . . | 59 000  | 74 000  | 25 987 000 |
| 1929 . . . . . | 54 000  | 127 000 | 20 351 000 |

По отношению к общему поголовью скота в СССР свиноводство в реконструктивный период стояло на последнем месте. Следующая сравнительная таблица дает представление об



Племхоз Б. Алеевское (Моск. обл.) Прогулка маток

удельном весе нашего свиноводства в различные годы:

| Г о д ы        | Крупн. скот<br>(коровы и лошади) | Овцы        | Свиньи     |
|----------------|----------------------------------|-------------|------------|
| 1916 . . . . . | 60 563 000                       | 113 014 000 | 20 875 000 |
| 1922 . . . . . | 45 788 000                       | 84 264 000  | 12 058 000 |
| 1926 . . . . . | 65 546 000                       | 121 230 000 | 21 644 000 |
| 1927 . . . . . | 68 158 000                       | 126 835 000 | 23 202 000 |
| 1928 . . . . . | 70 6 7 000                       | 133 592 000 | 26 120 000 |
| 1929 . . . . . | 67 290 000                       | 132 758 000 | 20 532 000 |

Если мы сравним развитие свиноводства по некоторым передовым капиталистическим странам и сопоставим это развитие с тем, что мы имели по СССР, начиная с 1926 г., то получим следующую картину поголовья свиней:

| Г о д ы    | САСШ       | Германия   | Дания     | СССР       |
|------------|------------|------------|-----------|------------|
| 1926 . . . | 52 148 000 | —          | 2 122 000 | 21 644 000 |
| 1927 . . . | 54 788 000 | 22 899 000 | 3 730 000 | 23 202 000 |
| 1928 . . . | 60 420 000 | 20 106 000 | 3 362 000 | 26 120 000 |
| 1929 . . . | 54 956 000 | 19 920 000 | 3 615 000 | 20 532 000 |

По количеству свиней СССР до 1929 г. стоял на одном уровне с Германией и имел в 2 раза меньшее стадо по сравнению с САСШ. Картина нашей сравнительной отсталости в области свиноводства будет очевидна, если мы сопоставим развитие животноводства с ростом населения:

| Количество свиней на 100 душ населения |         |         |
|--|---------|---------|
| Страны                                 | 1928 г. | 1929 г. |
| САСШ . . . . .                         | 50,3    | 45,4    |
| Германия . . . . .                     | 31,6    | 31,2    |
| Дания . . . . .                        | 99,9    | 102,7   |
| СССР . . . . .                         | 17,4    | 13,3    |

На каждые 100 га посевной площади в САСШ в 1929 году приходилось 39,8 голов свиней, а в СССР — 17,1 головы. Между тем в Германии в 1925 г. на 100 га с.-х. площади приходилось 50,7 голов свиней.

Если мы обратимся к вопросам содержания и ухода в наших крестьянских хозяйствах в дореволюционный период, то легко убедимся в том, что мы неизмеримо отстали от передовых капиталистических стран.

«Современное примитивное (кустарное) крестьянское свиноводство, основанное на держании одиночных или немногих, часто плохих свиней, долженствующих использовать всякие отбросы и все то, что такие свиньи могут отыскать сами, само по себе невыгодно и должно замениться более культурными формами полусального и молодого сального откорма, нецелесообразные видоизменения которых оно по существу дела и представляет» (Проф. Е. Богданов, «Спутник», стр. 99).

По исчислениям А. Брянского в среднем по СССР за 3 года (1925—1928) годовой расход кормов на 1 голову свиней выражался в 262 крахмальных эквивалента («Животноводство СССР», Госплан), тогда как при рациональном откорме (мы имеем в виду полусальный от-

корм) для свиней весом в 49—50 кг (средний вес нашей свиньи) требуется в год 439 крахмальных эквивалентов, т. е. почти вдвое против того, что получает крестьянская свинья. Откорм свиней (до убоя) обычно длится около 4 месяцев, причем в большинстве районов начало откорма приходится на осень, а в некоторых районах свиней ставят на откорм в зимние месяцы. Принимая во внимание отсутствие в крестьянских хозяйствах утепленных свинарников и учитывая, что в холодное время (т. е. осенью и зимой) потребность в кормах возрастает на 25—30%, мы легко обнаружим, что крестьянское свиноводство не может быть поставлено ни в какое сравнение с рационально организованным свиноводством передовых стран Европы и Америки. Плохой уход за свиньей влечет за собой и большие потери в стаде вследствие заболеваний. По данным Госплана ежегодные потери свиней исчисляются в среднем в 17%, тогда как при рациональном уходе в Америке и Германии потери колеблются от 4 до 5%. Наконец средний вес туши, отчуждаемой на убой, и читается в нашем крестьянском хозяйстве в 51—52 кг, тогда как средний вес туши американской свиньи колеблется от 99 до 116 кг. Иными словами, мясная продуктивность американской свиньи в два раза превышает продуктивность нашей крестьянской свиньи.

Из всего сказанного с совершенной очевидностью вытекает, что быстрое разрешение проблемы свиноводства, а на ее базе — разрешение мясной проблемы может идти только и не иначе как через организацию крупного социалистического свиноводческого хозяйства. Только путем организации свиноводческих совхозов и колхозов и всемерного развертывания их работы мы можем в кратчайший срок догнать и перегнать передовые капиталистические страны в отношении развития свиноводства.

\* Свиноводтрест должен обеспечить товарный выход свиней в 1931 г. не менее 400 тыс. голов, в 1932 — не менее 3 млн., а в 1933 году — не менее 7 млн. голов. Как выполняется это задание XVI парт'езда?

За год своей работы Свиноводтрест сумел заложить прочный фундамент, предопределяющий выполнение производственной программы. На 1 марта Свиноводтрест имел 421 совхоз с общим поголовьем в 234 тыс. голов, в том числе 165 тыс. маток (из них 3,2 тыс. племенных) и 10 тыс. голов племенного молодняка; этот состав маточного стада вполне обеспечивает дальнейшее развертывание и формирование стада; земельная территория совхозов Свиноводтреста выражалась на 1 марта в 1 400 тыс. га.

План развития свиноводства в системе Свиноводтреста представляется в следующем виде:

| Год и месяц  | Общее число свиноматок (в тыс.) | В том числе племенных маток | Исчисленный средний приплод на 1 матку | Предполагаемая товарная продукция |
|--------------|---------------------------------|-----------------------------|--|-----------------------------------|
| 1931 (I/II)  | 165 000                         | 3 200                       | 10 шт.                                 | 400 000                           |
| 1932 (I/I)   | 560 000                         | 8 500                       | 10 »                                   | 3 000 000                         |
| 1933 (I/XII) | 1 000 000                       | 50 000                      | 10 »                                   | 10 400 000                        |

Каждый совхоз, входящий в систему «Свиноводтреста, представляет собой фабрику, располагающую в среднем от 1 до 5 тыс. маток и выпускающую от 10 до 20 тыс. товарного поголовья. Организация крупнейших мясных фабрик дает возможность поставить производство продукции на основах новейшей техники по содержанию и уходу за свиньей. Годичный опыт существования свиноводческих гигантов уже обнаружил преимущества крупного социалистического строительства.

Строительство крупнейших в мире свиноводческих хозяйств — дело не легкое. На пути этого строительства много трудностей, но как бы ни были велики эти трудности, мы в самый кратчайший срок добьемся того, что «свиноводческие совхозы так же, как и зерновые совхозы, будут образцами крупного хозяйства, школой новой техники, они станут ведущей силой социалистического переустройства сельского хозяйства и подлинными фабриками мяса» (из речи председателя правления Свиноводтреста И. Н. Харламова на VI Всесоюзном съезде советов).

Разрешение свиноводческой проблемы не ограничивается организацией гигантов-совхозов по линии Свиноводтреста. Значительная часть задачи по разгону свиноводства возлагается, при участии совхозной системы, на колхозы. В этих целях по инициативе самих колхозников при колхозах образуют специальные товарные свиноводческие фермы (СТКФ), которые, будучи неразрывной частью колхоза,



Плехоз «Венцы-Заря» (Северный Кавказ). Все свинарники соединены телефоном с ветпунктом. Старший свинарь вызывает ветеринара.



Ферма «Столлпром» (ст. Химни, Мох. обл.) Стадо племенных английских маток

действуют на основании особого договора, заключаемого колхозом с Свиноводколхозцентром. На основании этого договора колхоз обязуется выделить все общественное поголовье свиней в обособленную отрасль и вести хозяйствование с этим стадом по производственному плану, утвержденному Свиноводколхозцентром. Колхоз обязуется договором организовать необходимую для свиноводческой фермы кормовую базу, обеспечить ферму рабочей и тяговой силой и хозяйственными постройками, комплектовать свиное стадо в соответствии с планом, утвержденным Свиноводколхозцентром, и предоставлять Свиноводколхозцентру ежегодно всю товарную продукцию. Со своей стороны Свиноводколхозцентр берет на себя кредитование свиноводческой фермы, снабжение ее сильными кормами, племенными производителями, оказывает ферме инструкторскую, агро-зоотехническую и ветеринарную помощь, организует сбыт продукции фермы и подготовку квалифицированных работников и специалистов для фермы. В 1931 г. на организацию свиноводческих товарных ферм правительством отпущено 43 млн. руб., из них 32 млн. руб.— на постройку свинарников и 11 млн. руб.— на покупку свиней. Кредитование колхозов (по линии свиноводческих ферм) организуется с таким расчетом, что на строительство свинарников выдается кредит в размере 40% стоимости сооружений, а на покупку свиней — в размере 60% стоимости купленных на ферму свиней. Остальная часть сумм выделяется колхозом из собственных средств.

В настоящее время организация свиноводческих товарных ферм начинает развиваться быстрыми темпами. Чтобы дать читателю отчетливую картину колхозного свиноводческого строительства, мы познакоим его сначала с общим состоянием и перспективами развития свиноводства во всей колхозной системе (включая сюда и организовавшиеся уже товарные фермы). Наличие общественного стада свиней во всех колхозах на 1 января этого года выражалось в следующих цифрах:

| Республика      | Всего поголовья | В том числе    |               |                 |                |                  |
|-----------------|-----------------|----------------|---------------|-----------------|----------------|------------------|
|                 |                 | Маток взрослых | Маток молодых | Хряков взрослых | Хряков молодых | Убойных животных |
| РСФСР . . . . . | 721 300         | 154 600        | 196 900       | 10 100          | 7 900          | 51 800           |
| УССР . . . . .  | 333 000         | 120 000        | 100 000       | 4 800           | 4 000          | 104 200          |
| БССР . . . . .  | 113 000         | 37 300         | 27 000        | 1 500           | 1 0 0          | 46 200           |
| ЗСФСР . . . . . | 10 000          | 4 000          | 2 5 0         | 0 200           | 0 10           | 3 200            |
| СССР . . . . .  | 1 177 300       | 415 900        | 326 4 0       | 16 600          | 13 000         | 405 400          |

Общее поголовье общественных свиней в колхозах, как видно из таблицы, к концу 1930 г. исчислялось в 1 177 300 голов. Если сравнить эту цифру с тем, что имелось в 1929 г. (т. е. 127 000 голов), то получается увеличение в 9 раз. Сравнивая удельный вес социалистического сектора в свиноводстве в 1929 и 1930 гг., мы получили следующую весьма поучительную таблицу (количество свиней в СССР):

| Годы           | Союзные      |           | Колхозы      |           | Ин. вид. сектор |           | Итого  |
|----------------|--------------|-----------|--------------|-----------|-----------------|-----------|--------|
|                | В тыс. голов | в процент | В тыс. голов | в процент | В тыс. голов    | в процент |        |
| 1928 . . . . . | 59           | 0,2       | 74           | 0,3       | 25 987          | 99,2      | 26 120 |
| 1929 . . . . . | 54           | 0,2       | 127          | 0,5       | 20 351          | 99,3      | 20 532 |
| 1930 . . . . . | 234          | 1,1       | 1 177        | 5,5       | 20 000          | 93,4      | —      |

(продолжит.)

Совершенно очевидно, что уже в течение одного года коренной социально-технической реконструкции сельского хозяйства мы сумели сделать значительный шаг вперед в развитии общественного свиноводства. Успех этот будет представлен еще более выпукло, если мы вспомним, что крестьянское свиноводство всегда было третьестепенной отраслью хозяйства. Следовательно процесс обобществления этой отрасли должен был развиваться гораздо медленнее по сравнению с основными отраслями хозяйства. Успех в этом направлении служит лучшим доказательством совершенной правильности генеральной линии партии в строительстве социализма.

Текущий 1931 г. должен дать нам еще более осязательный рост колхозного свиноводства. Это явствует из контрольных цифр по развитию свиноводства во всех колхозах СССР на 1 января 1932 г.; по которым мы видим, что общее поголовье составит 5 619 600 голов, из них: маток (взрослых и молодых)—2 129 000, хряков (взрослых и молодых)—87 700, поросят,—3 402 900; и товарная продукция—1 500 000 голов.

К концу 1931 года общее поголовье свиней в колхозах увеличится в 5 раз по сравнению с истекшим годом. Удельный вес колхозного сектора с 5,5% поднимается приблизительно до 15%, а удельный вес всего социалистического сектора возрастает до 35—40%.

Такова картина развития во всей колхозной системе. Посмотрим, как обстоит дело в товарных свиноводческих фермах при колхозах (СТКФ).

К 1 января 1931 г. в колхозной системе было отобрано 5 496 свиноводческих товарных ферм



Коммуна «Красный Октябрь» (Калужский район Мос. обл.). Свины морширской породы откормочного пункта

с общим поголовьем в 375,6 тыс. голов. К концу 1931 г. картина развертывания колхозных свиноводческих товарных ферм будет представляться в следующем виде:

| Республики            | Всего поголовья | В том числе маток |                | Товарный вывоз | Число свиноводческих ферм |
|-----------------------|-----------------|-------------------|----------------|----------------|---------------------------|
|                       |                 | Варослых          | Молодых        |                |                           |
| РСФСР . . . . .       | 1814 200        | 416 100           | 348 700        | 483 200        | 9 545                     |
| УССР . . . . .        | 1175 200        | 190 700           | 168 600        | 324 000        | 6 000                     |
| БССР . . . . .        | 401 200         | 88 800            | 78 700         | 108 300        | 2 200                     |
| ЗСФСР . . . . .       | 33 200          | 4 900             | 4 400          | 9 800          | 180                       |
| <b>СССР . . . . .</b> | <b>3423 900</b> | <b>700 000</b>    | <b>600 400</b> | <b>925 300</b> | <b>17 925</b>             |

Из приведенной таблицы видно, что общее свиное поголовье в товарных фермах к концу 1931 г. будет составлять 720% от поголовья 1930 г. Количество свиноферм в 1931 г. увеличивается с 5 496 до 17 925, т. е. в 3 раза.

Организация свиноводческих товарных ферм позволяет вести свиноводческое хозяйство на основе новейших достижений науки и техники с применением рациональных методов откорма и ухода. Само собой разумеется, что организация рационального свиноводства в условиях строящегося крупного коллективного хозяйства сопряжена со значительно большими трудностями, чем в свиноводческих совхозах. Рутинность старой техники, унаследованной от мелкого единоличного с.-х. производства, недостаточная еще обеспеченность колхозов кадрами опытных работников будут несомненно сказываться в первое время и тормозить надлежащее развитие дела. Но эти трудности роста будут быстро преодолены. На многих участках с.-х. фронта колхозники уже не раз показывали силу своей сплоченности, организованности и энтузиазма. Колхозы уже доказали преимущества и выгоды обобществленного крупного хозяйства. Самый факт бурного темпа развития колхозных свиноводческих ферм и небывалый рост поголовья в них служат лучшей порукой победы на свиноводческом фронте. Там, где организованы товарные свиноводческие фермы, уже обнаружи-

лись преимущества колхозной системы. Так в колхозе им. Сталина (Республика немцев Поволжья), насчитывающем 890 хозяйств с 5 800 едоками (коллективизировано 90%) и имеющем 8 тыс. га посевной площади и кормовой клин в 1 500 га, за год получено 2 320 голов приплода, из коих 600 штук — чистопородных маток и хряков. В довоенное время все крестьяне той же деревни имели ежегодный приплод в 2 000 низкопородных свиней. Сопоставление результатов, показывает, что уже в первый год существования товарной фермы колхоз дал увеличение на 320 голов, причем качественный состав стада значительно улучшился. К концу 1931 г. эта товарная ферма будет иметь выход уже в 5 000 голов со значительным процентом чистопородных свиней. Это значит, что на втором году существования колхозной товарной фермы продукция увеличивается вдвое.

Во многих товарных фермах сделаны большие успехи в смысле организации труда по уходу, по кормлению и по содержанию скота. Все работы на СТКФ проводятся на основе сдельщины. Оценка сделанной работы ведется в трудоднях. Это значит, что работа по уходу за свиньями оценивается не в денежном выражении, а по степени интенсивности труда, в зависимости от сложности работы и требуемой для ее выполнения квалификации. Колхозы сами на основании опыта расчленяют все работы по степени их сложности на соответствующие группы.

В целях стимулирования соревнования в труде за большее количество выработанной работы колхозникам свиноводкам соответственно увеличивается начисление трудодней.

Аналогичная система сдельной работы имеет место и в других колхозных товарных фермах, с некоторыми модификациями в зависимости от местных условий.

Для характеристики этого остановимся еще на СТКФ колхоза «Память Ленина», (Северный Кавказ). Этот колхоз начал свою свиноводческую работу в 1930 г., имел 8 маток и 3 хряков. В настоящее время колхоз насчитывает 1 100 маток, в числе которых 3 английской белой породы, 223 чис. опородных и 185 метисов. В числе метисов имеется несколько штук, достигающих веса в 234 кг. Колхоз объединяет 2 066 хозяйств с посевной площадью в 16 350 га, из которых под кормовыми культурами находится 5 696 га.

Уход за свиньями организован по тому же принципу, как и в только что упомянутом нами колхозе им. Сталина.

Скачок роста поголовья в колхозе «Памяти Ленина» свидетельствует об исключительных преимуществах колхозной системы и о гигантских возможностях, свойственных природе крупного коллективного хозяйства в деле развития производительных сил сельского хозяйства. Социалистические формы организации труда — ударничество и социальное соревнование — в колхозах и в частности в товарных свиноводческих фермах (СТКФ) становятся ведущими формами отношения к труду. Труд колхозников-свинарей все более превращается в «дело славы, в дело чести, в дело доблести и героизма». Уже теперь, на втором году существования свиноводческих ферм, между всеми колхозниками, а также колхозниками, обслуживающими свиноферму, широко распространяются ударничество и социальное соревнование. Этим самым, с одной стороны, закладывается фундамент для коренной реконструкции всего свиноводческого стада в СССР и для организации этой отрасли хозяйства на началах последних достижений в науке и технике свиноводства. С другой стороны, этим же самым обеспечивается быстрейшая возможность разрешения мясной проблемы на базе свиноводства.

В 1932 г. число товарных ферм ориентировочно намечено довести до 25 тыс. с общим поголовьем в них в 8—9 млн. свиней. Это значит, что по сравнению с 1931 г. число товарных ферм увеличится примерно на 100% (к концу 1931 г. организуется 17 925 товарных ферм), а поголовье свиней увеличится приблизительно на 130—150% (против 3 423 тыс. в 1931 г.). Вместе с совхозной свиноводческой системой общее поголовье свиней в 1932 г. в обобщественном секторе (в совхозах и колхозах) достигнет примерно 13—14 млн. голов и составит около 65—70% всего поголовья в СССР (вместе с индивидуальным сектором). Таковы тенденции развития свиноводства в СССР.

Каков же общий вывод из всего сказанного?

Мы идем быстрыми шагами вперед по пути социалистического развития всех отраслей сельского хозяйства и в частности по пути развития товарного свиноводства. Бурный рост индустриализации Страны советов, социалистическая система хозяйства и социалистическая организация труда, бурно растущие ударничество и социальное соревнование обеспечивают нам полный и быстрый успех в развитии наших начинаний. Это — не пустые слова. СССР — единственная в мире стра-

на, которая на фоне мирового жесточайшего, все разрастающегося экономического кризиса, охватившего все без исключения капиталистические страны, переживает исключительный подъем социалистического хозяйства; это — единственная страна, которая окончательно ликвидировала безработицу и идет быстрым темпом по пути улучшения материально-бытовых и культурных условий рабочего класса и трудящихся и которая успешно завершает построение фундамента социалистической экономики СССР. Для СССР не существует таких препятствий, которые ограничивают развитие производительных сил. Вот почему мы уверенно и твердо заявляем, что в наискратчайший срок мы не только догоним, но и перегоним капиталистические страны в технико-экономическом отношении.

В частности, обращаясь к проблеме свиноводства, мы отметим, что жесточайший кризис, охвативший капиталистические страны, очень сильно ударяет по свиноводству. Кризис капитализма заставляет капиталистические страны бить тревогу и на свиноводческом участке хозяйства. Для примера мы сошлемся на Германию. Государственный исследовательский институт с.-х. рынка при министерстве сельского хозяйства в январе 1930 г. выпустил листовку с тревожными подзаголовками: «Свиноводство в опасности. Ограничьте разведение свиней». В листовке говорится, что в 1931 г. следует ожидать катастрофического падения цен на свином рынке. Причины этого катастрофического падения авторы листовки объясняют обычными конъюнктурными колебаниями:

«Каждый свиновод знает по собственному опыту, — говорится в листовке, — что обычно через 1½—2 года после особенно высоких цен на свином рынке наступает период особенно низких цен. Осенью 1926 г. свиновод получал 180 рейхсмарок за свинью, а весной 1928 года — только 90 марок. Убытки того времени памятны еще всем потерпевшим. Осенью 1929 г. цены опять поднялись до 180 марок за штуку. В связи с этим к началу 1931 г. нужно ожидать такого же катастрофического падения цен на свином рынке, какое имело место в 1928 году».

В качестве выхода из положения авторы листовки рекомендуют:

«Ни один германский свиновод не должен весной текущего года подвергать случке большее количество маток, чем в прошлом году. Тот, кто не соблюдает указанной меры предосторожности, должен помнить, что он сам яв-



Колхозница «Звезды Ильича» (АСХР немцев Поволжья). Свиньи на прогулке

ляется виновником собственных убытков, от которых его никто предохранить не может.

Но дело не в конъюнктурных колебаниях, а именно в том, что страна охвачена кризисом. Справедливость нашего утверждения находит полное подтверждение во второй листовке, выпущенной тем же институтом в июне 1930 г., где в качестве аргумента в пользу необходимости ограничить разведение свиней указывается, что «в настоящее время при сравнительно ограниченном предложении цены на свиней вследствие пониженной покупательной способности потребляющего населения и вытекающего из нее падающего спроса значительно ниже, чем они должны были бы быть при современном состоянии германского свиноводства самого по себе».

Итак необходимость ограничения в разведении свиней является следствием «пониженной покупательной способности потребляющего насе-

ления», т. е. следствием абсолютного ухудшения положения рабочего класса или, иначе говоря, следствием классовых противоречий, заложенных в самой системе капиталистического хозяйства. Углубление и развертывание мирового капиталистического кризиса в самое ближайшее время нанесет еще более чувствительные удары германскому, да и всему мировому капиталистическому сельскому хозяйству. Капиталистическое и социалистическое сельское хозяйство — две противоположные системы. Капитализм охвачен жесточайшим кризисом. Советская страна идет твердыми и быстрыми шагами по пути развития производительных сил во всей системе социалистического народного хозяйства.

Проф. И. МИРТОВ

Международный аграрный институт



Зуевская артель «Исира» (ЦЧО). Матка с поросятами у кормушки

# ПРОВЕРЯЕМ ВЫПОЛНЕНИЕ РЕШЕНИЙ XVI ПАРТСЪЕЗДА

(Итоги годичной работы Свиноводтреста на фронте разрешения мясной проблемы)

Перед страной стоят колоссальнейшие задачи по производству и накоплению мяса и жира как для целей продовольствия, так и для экспорта. Быстрое и положительное разрешение этой задачи имеет огромнейшее хозяйственно-политическое значение, поэтому партия и правительство поставили мясо-жировую проблему как одну из важнейших после зерновой, которая усилиями всего рабочего класса страны блестяще разрешена.

Несомненно, что в деле разрешения мясо-жировой проблемы одной из важнейших отраслей животноводства является свиноводство.

К выполнению решений и директив партии и правительства в части развития свиноводства в государственном секторе — совхозах — призван всесоюзный государственный трест Свиновод.

Трест Свиновод организован в мае 1930 г. Его основное задание заключается в том, чтобы дать стране до конца пятилетки свыше 10 млн. свиней для снабжения населения свиноподпродуктами. По годам это задание распределяется в следующих количествах: в 1931 г. — 400 тыс. товарных свиней, в 1932 г. — 3 млн., в 1933 г. — 7 млн. голов.

Помимо выполнения программы сдачи говариной продукции стране в совхозах Свиновода должно иметься следующее общее поголовье свиного стада: на 1 января 1932 г. — 1 900 тыс. голов свиней, на 1 января 1933 г. — 4,5 млн. голов и на 1 января 1934 г. — 6,3 млн. голов свиней.

Для первоначального и немедленного развертывания работ по свиноводству в систему треста Свиновод были переданы совхозы из реорганизованных — Совхозцентра, Бельсельтреста и Укрсельтреста. Количество переданных совхозов по состоянию на 15 мая 1930 г. исчислялось по республикам:

| Название республик   | Количество совхозов | Общая земельная площадь (в га) | Общее поголовье свиней |
|----------------------|---------------------|--------------------------------|------------------------|
| РСФСР . . . . .      | 95                  | 231 900                        | 5 600                  |
| УССР . . . . .       | 85                  | 123 900                        | 6 069                  |
| БССР . . . . .       | 59                  | 44 300                         | 1 200                  |
| <b>Итого по СССР</b> | <b>239</b>          | <b>400 100</b>                 | <b>12 869</b>          |

Из указанного количества племенных совхозов было 12 с 2 517 свиновками (в том числе 356 взрослых племенных маток и 37 племенных хряков). Таким образом Свиноводтрест начал свою работу, имея совершенно ничтожное общее поголовье свиней с таким же ничтожным количеством племенных маток. Следовательно тресту предстояла огромнейшая работа по организации свиного стада, требовавшая действительно большевистских темпов и умения.

Исходя из заданий партии и правительства, трест Свиновод с первого же дня своего существования четко разграничил совхозы на 2

основных типа: племенные (для разведения и репродукции, а также массового распространения чистокровного материала, идущего на улучшение пользовательных стад совхозов и колхозов) и промышленные (задачей которых является производство и выращивание в максимальных размерах молодняка с последующим его откормом для внутреннего потребления в стране и для экспорта).

Промышленные совхозы в свою очередь разделяются также на два типа: откормочные совхозы, имеющие в качестве своей основной кормовой базы отбросы кухонь, столовых и промышленных предприятий, перерабатывающих с.х. сырье, и совхозы, выращивающие свиней на кормах, получаемых в самом хозяйстве (корне-клубнеплоды, травы и зерно). Последний тип хозяйства является законченным предприятием, в нем имеется производящее маточное стадо, приплод которого здесь же откармливается и в виде готовой продукции выпускается на рынок.

Для снабжения откормочных совхозов в системе Свиновода выделен ряд хозяйств (репродукторов), которые выращивают молодняк только до трех-четырёхмесячного возраста, а затем передают его в откормочные совхозы. Эти совхозы-репродукторы располагаются в районах организации откормочных совхозов и являются по существу третьим типом промышленных совхозов.

В качестве маточного (производящего) стада в промышленных совхозах принята метисная (улучшенная) свинья; хряки-производители в основном крупной белой английской породы.

Племенные совхозы ведут свою работу с чистокровной крупной белой английской свиньей (иркширлы). В дальнейшем не исключается возможность также работы с беркширами.

При построении и организации чрезвычайно важное значение имеют размеры свиносовхозов. Создание как крупных промышленных, так и племенных свиносовхозов является у нас делом новым и неизученным. Крупных промышленных и племенных совхозов до последнего времени на территории СССР не было; точно так же нет их и за границей, если не считать нескольких хозяйств откормочного типа в Америке. Поэтому Свиноводу приходится изыскивать в этом деле новые пути, одновременно учитывая опыт построения крупных промышленных совхозов других систем (Скотовода, Овцевода, Зернотреста и др.). Используя в своей работе блестящий опыт Зернотреста в деле построения величайших в мире зерновых фабрик, мыслимых и возможных только в условиях социалистического хозяйствования, трест Свиновод встал на путь организации мощных свиносовхозов.

Свиноводство не требует больших земельных площадей, как например разведение крупного рогатого скота, овцеводство или коневодство. При нашем плановом социалистическом построении хозяйства вполне возможно максимальное уплотнение свиного поголовья на единице площади. Благодаря этому размеры земельной территории свиноводческих совхозов не будут такими большими, как например совхозы Ско-

говода, Овцевода, Маслотреста и др. В свиноводстве одним из основных показателей размера и мощности хозяйства служит свиное поголовье.

Свиноводу пришлось и приходится выдерживать натиски всяческих предсказывателей о «гибельности» взятых темпов по созданию крупных свиновосхозов, сосредоточения на одной усадьбе больших стад и т. д.

Однако годичный срок работы Свиновода, большие достижения Скотовода, Овцевода, исключительный успех Зернотреста и т. д. являются лучшим ответом этим горе-пророкам и блестящим подтверждением правильности генеральной линии партии на строительство крупных общественных хозяйств социалистического типа во всех отраслях нашей экономики.

Сейчас свиноводческими совхозами охвачены все области, края и республики СССР. За год работы Свиновод увеличил количество свиновосхозов с 239 до 427 (на 77,8%), а земельную площадь с 400,1 тыс. га до 1 399 тыс. га (или на 244%). В настоящее время производится большая работа по выявлению и отводу Свиноводу новых земельных массивов, и к 1 января 1932 г. количество свиновосхозов будет доведено до 520, с общей земельной площадью 2 500 тыс. га.

Количество свиновосхозов и земельная площадь по состоянию на 1 мая 1931 г. видно из нижеприведенной таблицы.

В процентном отношении, по размерам земельной площади, свиновосхозы разбиваются следующим образом: совхозы с площадью от 1 000 га составляют 30% общего количества хозяйств треста, совхозы с площадью от 1 000 до 3 000 га — 36%, совхозы с площадью от 3 тыс. до 5 тыс. га — 13%, совхозы с площадью от 5 тыс. до 7 тыс. га — 7%, совхозы с площадью от 7 тыс. до 10 тыс. га — 8%, совхозы с площадью от 10 тыс. до 15 тыс. га — 4%, совхозы с пло-

| Название республик      | Количество свиновосхозов на 1 мая 1931 г. | Количество земли     |                                   | В среднем на свиновосхоз (в га) |
|-------------------------|---|----------------------|-----------------------------------|---------------------------------|
|                         |   | Общая площадь в (га) | В том числе пахотоспособн. (в га) |                                 |
| РСФСР . . . . .         | 222                                       | 1 105 000            | 767 000                           | 4 968                           |
| УССР . . . . .          | 118                                       | 208 000              | 181 000                           | 1 760                           |
| БССР . . . . .          | 79  | 77 000               | 1 000                             | 850                             |
| ЗСФСР . . . . .         | 8   | 9 000                | 2 800                             | 1 120                           |
| Итого по СССР . . . . . | 427                                       | 1 399 000            | 991 800                           | 3 280                           |

щадью от 15 тыс. до 20 тыс. га — 1% и совхозы с площадью свыше 20 тыс. га — 1%. Наиболее крупные свиновосхозы находятся в пределах РСФСР, главным образом в Средневолжском крае, Северном Кавказе, Нижневолжском крае, Урале, Западной Сибири и Центрально-черноземной области. Среди них мы имеем ряд крупнейших гигантов, например совхоз «Красный колос» на Северном Кавказе, имеющий 28 тыс. га земельной площади; взрослое маточное стадо в этом совхозе к 1 января 1932 г. будет исчисляться в 10 тыс. голов; годовая же товарная продукция совхоза выразится в 1932 г. в 100 тыс. голов. Ачаирский совхоз (в Западной Сибири) имеет площадь в 62 тыс. га и т. д.

К числу мелких относятся совхозы Закавказья и Белоруссии. Однако они будут укрупнены за счет дополнительной прирезки земли или объединения с близлежащими в одно управление.



Племхоз Константиново (под Москвой). Уход за большим хрюном



(Иоммуна Нартюшино (Брянск). Свинья английской породы

Совхозы УССР по своей земельной территории в основном уступают совхозам РСФСР, но превышают совхозы БССР.

Наряду с освоением земельной территории свиновхозами проделана большая работа по организации свиного поголовья.

Если на 15 мая 1930 г. общее поголовье исчислялось в 12,9 тыс. голов, то на 1 мая 1931 г. оно доведено до 307 тыс. голов с составом маточного (производящего) стада в 170 тыс. голов. Иначе говоря, свиное поголовье увеличилось за это время почти в 24 раза.

Массовые опоросы этого лета при дополнительно проводимом комплектовании взрослого маточного стада обеспечивают доведение общего стада в совхозах до 1 900 тыс. голов и сдачу товарной продукции стране в 400 тыс. голов, определенной партией и правительством.

По породному своему составу свиное поголовье промышленных свиновхозов разделяется следующим образом: метисы разных генераций, полученные от скрещивания русской беспородной свиньи с хряком крупной белой английской породы, составляют до 60% общего поголовья Свиноводтреста, немецкая облагоустроенная свинья — 25% и простая неулучшенная русская свинья — 15%.

Простые неулучшенные русские свиньи находятся преимущественно в Закавказье, Западной и Восточной Сибири, Дальневосточном крае, Урале и в небольшом количестве в других областях.

Совхозы усиленно работают над улучшением стада. Улучшение ведется путем метизации, скрещивания русской свиньи с хряками крупной белой английской породы.

Метисы 1-генерации обладают уже прекрасными качествами. Они выносливы, матки молочны, дают большой помет, хорошо оплачи-

вают корм и при откорме молодняка в 6—8 мес. получается отличная мясная туша весом в 0,70—0,75 ц, годная для целей экспорта. По республикам свиное поголовье распределяется так:

| Название республик | Состояло          |                   | Состоит          |                   | Будет состоять      |                   |
|--------------------|-------------------|-------------------|------------------|-------------------|---------------------|-------------------|
|                    | На 15 мая 1930 г. |                   | На 1 мая 1931 г. |                   | На 1 января 1932 г. |                   |
|                    | Всего свиней      | В том числе маток | Всего свиней     | В том числе маток | Всего свиней        | В том числе маток |
| РСФСР . . . . .    | 5 600             | 3 975             | 183 300          | 103 000           | 1 300 000           | 308 000           |
| УССР . . . . .     | 6 089             | 3 705             | 86 300           | 45 500            | 440 000             | 94 000            |
| БССР . . . . .     | 1 200             | 825               | 34 500           | 19 900            | 220 000             | 40 000            |
| ЗСФСР . . . . .    | —                 | —                 | 3 200            | 2 000             | 20 000              | 3 000             |
| Итого по СССР      | 12 869            | 8 505             | 307 300          | 170 400           | 1 980 000           | 445 000           |

По количеству свиного поголовья совхозы распределяются так: совхозы, имеющие поголовье от 1 000 до 3 000 голов, составляют 39,5% общего количества хозяйства треста; совхозы, имеющие поголовье от 3 тыс. до 5 тыс. голов — 26,7%, совхозы с поголовьем от 5 тыс. до 7 тыс. голов — 12%, с поголовьем от 7 тыс. до 10 тыс. голов — 9,6%, с поголовьем в 10—15 тыс. — 7%, с поголовьем в 15—20 тыс. — 2,4% и с поголовьем в 20—30 тыс. — 2,8%.

Такое соотношение поголовья мы имеем в первый год организационной работы свиновхозов, далеко еще не законченной.

Наряду с быстрым темпом развертывания крупных промышленных свиноводческих хо-



Кормление свиней в колхозе «Красный Октябрь» (Н-Волжский Край, Плесский район)

зайств рабочие, администрация и специалисты совхозов принимают энергичные меры по сохранению свиного стада, по улучшению его содержания, кормления и ухода. Благодаря энтузиазму рабочих и развертывания социалистических форм труда, соцсоревнования и ударничества, благодаря переходу на сделно-премиальную систему оплаты работы в совхозах достигнуты блестящие результаты по выращиванию животных. Мы имеем в каждой республике и крае довольно большое количество совхозов с очень незначительными цифрами отхода поросят, побивших мировые рекорды по сохранению молодняка. При проведении опоросов в зимнее время совхозы «Борки-Белевичи», «Усть», «Банонь», «Незаметник», «Победа революции», располагающие взрослым маточным стадом до 400 голов, и ряд других совхозов дают отход поросят до двухмесячного возраста в 4—9%. Совхозы «Тимково-Будущее», «Халтуринский», «Тамакульский», «Круглик», им. Крупской, «Червонный», «М. Борковский», «Брянчи-

цы», «Возрождение» и др. (с маточным стадом до 800 голов) дают отход в 10—17%. Проходящие сейчас опоросы дают дальнейшее снижение отхода поросят. В среднем по всем совхозам Свиновода от первых 15 тыс. маток, опоросившихся весной, падеж поросят до отъема по отчетным данным на 1 мая не составил и 17%.

Для сравнения приводим отход поросят до отъема в Америке: по сообщению американского специалиста свиноводства мистера Генри Заборала, отход поросят в зимний период у американских фермеров составляет около 50%, весной 25% и т. д., в среднем же годовой отход выражается в 33%. Американский специалист мистер К. Зоерб пишет нам следующее из совхоза «Арташ» (УССР): «На двух из хуторов этого совхоза, где производится 60% опороса маток, падеж поросят не превышает 1%; в моем опыте в Америке я никогда не видал и не слышал о таких данных. Матки на этих хуторах — местные русские и получали в супоросный период следующий рацион: ячмень, овес, отруби, соль, минералы и люцерновое сено в самокормушках. Матки при рождении давали 8 поросят средним весом около 1 кг каждый. Я стремлюсь побить американские рекорды, все в моем распоряжении, чтобы этого добиться».

И в вопросах откорма наши свиноводческие совхозы добились также в короткий срок заслуживающих внимания результатов. При минимальной затрате кормовых единиц они получают большой привес. При откорме молодняка 4—5-месячного возраста суточный прирост достигает до 600 г, у взрослых животных при сальном и полусальном откорме — до 830 г у ремонтного молодняка 2—3-месячного возраста, прирост дает 360—400 г, у молодняка 3—4-месячного до 500 г. На 1 кг прироста при откорме в зимний период тратится 5—6 кг кормовых единиц.

Во всех совхозах принят мясной откорм свиней. На откорм ставятся 3—4-месячные подсосники и снимаются с откорма в возрасте 6—8 месяцев с живым весом в среднем 1 ц, с убойным выходом туши — 0,70—0,75 ц. На сальном и полусальном откорме идут выбраковываемые из взрослого стада матки и хряки. Этот вид откорма имеет удельный вес не свыше 10%.

Совхозы Свиновода уже приступили к выполнению директив партии и правительства в части сдачи товарной продукции, она будет проходить в III и IV кварталах, и количество ее по республикам распределяется в тысячах голов следующим образом: по РСФСР — 235 500, по УССР — 123 тыс. голов, по БССР — 41 тыс. голов, по ЗСФСР — 500 голов, итого по СССР — 400 тыс. голов.

Для загрузки бэконных фабрик сырьем трест Свиновод, совместно с Бэконным трестом проводит прикрепление свиновхозов к бэконным фабрикам с заданием выращивать и откармливать свиней в соответствии с требованием бэконного производства.

Установление тесной связи и взаимоотношений свиновхозов с бэконными фабриками значительно облегчит и поможет правильной организации откорма свиней и выпуску первоклассной бэконной экспортной продукции.

### Племенная работа

Наряду с развитием промышленного свиноводства трестом Свиновод в большом масштабе проводится работа по племенному (чистопородному) свиноводству.

Основной породой в племенных совхозах является крупная белая английская свинья.

На 1 мая 1931 г. в 41 племенном совхозе имелось 23 310 голов крупной белой английской породы, из них взрослых маток 6 878 голов и взрослых хряков — 1 647 голов, что дает увеличение стада по сравнению с 15 мая 1930 года в 9 раз.

По отдельным республикам сеть племенных совхозов и племенное стадо свиней (крупной белой английской породы) распределяется так:

| Название республик  | Имеется на 1/V 1931 г.   |                                 |                |                 | Будет на 1/I 1932 г.     |                                  |                |                 |
|---------------------|--------------------------|---------------------------------|----------------|-----------------|--------------------------|----------------------------------|----------------|-----------------|
|                     | Коллич. племен. совхозов | Общее поголовье и оленей свиней | В том числе    |                 | Коллич. племен. совхозов | Общее поголовье племенных свиней | В том числе    |                 |
|                     |                          |                                 | Взрослых маток | Взрослых хряков |                          |                                  | Взрослых маток | Взрослых хряков |
| РСФСР . . .         | 25                       | 15 414                          | 4 547          | 1 014           | 26                       | 40 000                           | 11 030         | 775             |
| УССР . . . .        | 10                       | 5 619                           | 1 612          | 479             | 11                       | 19 000                           | 5 400          | 360             |
| БССР . . . .        | 6                        | 2 277                           | 719            | 154             | 6                        | 11 000                           | 3 200          | 210             |
| <b>СССР . . . .</b> | <b>41</b>                | <b>23 310</b>                   | <b>6 878</b>   | <b>1 647</b>    | <b>43</b>                | <b>70 000</b>                    | <b>19 630</b>  | <b>1 345</b>    |

Бросается в глаза избыток хряков. Часть их будет передана в совхозы промышленного свиноводства.

Среди племенных маток мы имеем немало выдающихся по своей продуктивности. Записи и контроль продуктивности за 1930 г. дают следующее (см. след. табл.).

Племенная матка № 275 «Черная птичка» в племенном Б.-Алексеевском дает количество живых поросят в 30-дневном возрасте 11 шт. средним весом каждый — 11,09 кг (или общий вес гнезда 122 кг).

| Название племхоза                    | Количество маток | Родилось живых поросят (на 1 матку) | Средний вес 1 поросятка (в кг) | В среднем через 30 дней после опороса |                        |                           |
|--------------------------------------|------------------|-------------------------------------|--------------------------------|---------------------------------------|------------------------|---------------------------|
|                                      |                  |                                     |                                | Осталось живых на 1 матку поросят     | Вес 1 поросенка (в кг) | Вес гнезда 1 матки (в кг) |
| Им. Котовского (УССР) . . . .        | 10               | 8,9                                 | 1,48                           | 8,4                                   | 10,25                  | 86,1                      |
| Б.-Алексеевский (Моск. обл.) . . . . | 10               | 12,0                                | 1,25                           | 10,9                                  | 8,60                   | 93,6                      |
| «Дедово» . . . .                     | 9                | 13,6                                | 1,46                           | 9,6                                   | 7,27                   | 61,5                      |

Располагая первоклассными племенными матками известных линий, племхозы Свиновода в довольно короткий срок выводят в совхозы и колхозы промышленного свиноводства ценных производителей для улучшения и ремонта маточного стада.

По 1 мая 1931 г. из племхозов было отправлено в совхозы промышленного свиноводства 3 196 хряков-производителей крупной белой английской породы и до 1 января 1932 г. будет передано еще 9 970 голов.

Кормовая база промышленных и племенных свиносовхозов строится из расчета полного покрытия потребности свиного поголовья в сочных и витаминных кормах, а также обеспечения в летний период пастбищами. Сочные и грубые юрма, а также пастбища входят в рацион свиней в размере 50%. Что же касается кон-



Племенной совхоз «Красный Терек» (Георгиевский район). Чистка корит и места кормления перелеском

центрированных кормов, то они обеспечиваются самим хозяйством в размере 30% потребности; остальные 70% покупаются на стороне.

При этом условии потребность в пахотной земле на 1 свиноматку исчисляется в среднем по Союзу в 2 га (включая сюда также площадь, потребную для приплада, для живой тяговой силы, коров и др.)

В весеннюю посевную кампанию 1931 г. совхозы Свиновода засеяли однолетними и многолетними травами, корне-клубнеплодами и зерновыми яровыми культурами свыше 700 тыс. га. Эта площадь по отдельным культурам распределяется так: 237 тыс. га было отведено под зерновые, яровые (овес, ячмень, кукуруза, просо и др.), 65 тыс. га — под бобовые культуры на зерно, 111 тыс. га — под корне-клубнеплоды, 115 тыс. га — под многолетние травы, 182 тыс. га — под однолетние травы и 7½ тыс. га — под силосные культуры.

Общая посевная площадь по совхозам Свиновода в 1931 г., включая озимый посев 1930 г. и многолетние сеяные травы, исчисляется в 812 тыс. га, которые обеспечивают свиное стадо кормами в приведенных выше размерах.

### Строительство свинарников и механизация

Обеспечение свиного поголовья жилой площадью является также одной из актуальнейших задач свиносовхозов. Строительство свинарников проводится по специально разработанным стандартам и разбивается на свинарники для опороса, для холостых и супоросных маток, для выращиваемого ремонтного молодняка, для откорма и для хряков-производителей.

Вместимость одного свинарника для 1931 г. в среднем определена такая: свинарник для опороса маток — на 50 голов, для холостых и супоросных маток — на 110—170 голов, для молодняка — на 300 голов и для откорма — на 300 голов.

Содержание свиней в промышленных совхозах, за исключением поросных маток и хряков-производителей, принимается групповое (по 20—70 голов в одном станке) с предоставлением площади на 1 голову пороссящимся маткам — 7,5 кв. м, холостым и супоросным маткам — 1,3—2 кв. м, ремонтному молодняку (в среднем) — 0,8—1 кв. м, откормочным свиньям — 0,8—1 кв. м, хрякам-производителям — до 8 м. Впрочем, учитывая разнообразие климатические условия СССР, допускается внесение известных отклонений в типовые стандартные свинарники для лучшего приспособления их к данным условиям. Для пороссящихся маток в свинарниках устраивается отопление.

Строительство домов для рабочих и служащих, а также строительство разных хозяйственных подсобных помещений (сарай, зерно-клубнехранилища, склад, конюшни, скотные дворы, силосные сооружения и т. д.) идет тоже по разработанным типовым проектам.

С наступлением строительного сезона развернулось массовое строительство по заранее выработанной программе, обсужденной и принятой на широких рабочих собраниях. Как грибы, ежедневно растут простые, дешевые, но удобные свинарники, откуда потекут миллионы центнеров первокласного мяса для снабжения трудящихся СССР.

Делу механизации процессов подготовки кормов, уходу, содержанию, кормлению, водоснабжению и т. д. в совхозах треста отводится максимум внимания. Строятся центральные кух-

ни по подготовке кормов и объединенные столовые для кормления свиней. Одна столовая рассчитывается на обслуживание 4 откормочных фанарников (на 1200 голов при групповом кормлении). После кормления свиньи направляются в специальные дворики для прогулок и оттуда идут уже в убранные, вычищенные за это время свинарники.

В каждом совхозе устраиваются жмыходробилки и другие машины по подготовке кормов. Оборудуются мельницы. Закладываются артезианские колодцы, водопроводы, устраиваются водоемы для купания свиней и т. д.

Для летнего содержания свиней на пастбищах развернуто строительство навесов для укрытия свиней от жары и ненастья; строятся также американские домики, самопоилки, самокормушки и прочие пастбищные приспособления.

В 1931 г. капитальные вложения по строительству достигают 200 млн. руб.

### Опытно-исследовательская работа

Для проведения опытно-исследовательских работ по свиноводству трест Свиновод организовал 9 крупных зональных опытных станций (в РСФСР — 6, в УССР — 1, в БССР — 1 и ЗСФСР — 1) и 3 научно-исследовательских института (в Полтаве, Минске и в Москве).

Зональными опытными станциями и научно-исследовательскими институтами охвачена и изучается большая серия важнейших вопросов. Общее количество тем достигает 258, которые разделяются следующим образом: экономика и организация свиноводческих хозяйств — 19 тем, строительство и механизация — 11, кормодобывание — 52, кормление — 47, разведение — 23, биология — 42, зоогиена — 23 и ветеринария — 41. Все эти темы изучаются не только в условиях станции и института, они вынесены также непосредственно в совхозы и между совхозом и станцией существует самая тесная связь в работе. Опытные станции точчас же передают проработанные и изученные темы во все свиносовхозы и окружающие колхозы. На опытно-исследовательскую работу правлением Свиновода ассигновано — 2300 тыс. руб.

Нельзя обойти молчанием вышедший уже из рамок исследования изучения вопрос искусственного осеменения свиней.

В совхозах Средневолжского края в течение весны текущего года будет искусственно осеменено 5 тыс. маток. Работа проводится лабораторией искусственного осеменения при Государственном институте экспериментальной ветеринарии.

Мероприятия по искусственному осеменению свиней чрезвычайно важны, а поэтому, проработав их еще в некоторых частях, необходимо возможно быстрее и шире перенести их во все свиносовхозы и колхозы.

### Кадры

Грандиозный размах работ по свиноводству требует большого количества работников разных квалификаций. Для подготовки кадров средней квалификации трестом Свиновод развернута сеть специальных учебных заведений: 19 свиноводческих техникумов, 7 ветеринарных и 2 по молочному крупному скоту.

Высшие кадры готовятся в 6 специальных вузах (в Москве, Саратове, Краснодаре, Воронеже, Полтаве и Витебске).

Кроме того значительное количество специалистов подготавливается и переквалифицируется через высшие курсы.

Подготовка старших и младших свинаярей и других работников низшей квалификации проводится через массовую сеть краткосрочных курсов, действующих почти при каждом совхозе, зональной станции, техникуме и вузе.

Большое количество рабочих и специалистов проходит также курсы заочного обучения.

### Организация труда

Во всех свиновозхозах применяется сдельная премиальная форма оплаты труда. Все количественные и качественные нормативы и показатели по обслуживанию той или иной отрасли и оплате труда широко и подробно обсуждаются на производственных совещаниях, общих рабочих собраниях и фиксируются в коллективном трудовом договоре. К каждому рабочему прикрепляются для ухода определенные животные, за состояние которых он является ответственным. Среди рабочих и специалистов широко развито ударничество, социалистическое соревнование между собой, социалистическое соревнование между целыми производственными участками (хуторами), между совхозами, а также соревнование совхозов с колхозами.

Очень часто со стороны рабочих выдвигаются встречные промфинпланы, превышающие установленные трестом нормативы. Дать от каждой матки в год 12—14 товарных свинаярей при понижении одновременно установленной планом

себестоимости — таково стремление каждого рабочего-свинаря и преданного специалиста.

Благодаря новым формам социалистического труда и сдельнопремиальной оплате каждый, например младший, свинаярей, имея по тарифной сетке средний месячный заработок в 45—60 руб., может увеличить его и довести до 100—120 руб., не превышая в то же время числа рабочих часов, установленных трудовым законодательством. Лучшие ударники за хорошие показатели в работе кроме того премируются за счет совхозов командировками в дома отдыха, санатории, увеличенным трудовым отпуском и т. д.

Новые формы социалистического труда, неизвестные и неизвестные в буржуазно-капиталистических странах, дают неиссякаемый источник энергии для преодоления трудностей, связанных с организацией нового у нас, да и во всем мире дела строительства крупного свиноводства.

Конечно при разворачивании крупных промышленных свиноводческих хозяйств имеются различные неполадки, но все эти неполадки блекнут и теряются при сравнении с грандиознейшими достижениями. Над устранением этих неполадок работает коллективно весь рабочий класс, все преданные делу социализма специалисты, вся советская общественность и научная мысль.

Заложен крепкий фундамент. Директивы партии и правительства будут выполнены и мясо-жировая проблема в кратчайший срок будет разрешена.

М. ПЕРЦЕВ



Коммуна им. Опанасенно (Минералсводский район). Свинаярей на прогулке

# СВИНОВОДТРЕСТ В БОРЬБЕ ЗА КАДРЫ

Огромные успехи социалистической индустриализации страны и быстрый темп колхозно-совхозного строительства привели к полной ликвидации безработицы в стране строящегося социализма и потребовали сотен тысяч новых рабочих.

В то время как в капиталистических странах повсеместно ряды безработных пополняются все новыми и новыми сотнями тысяч выбрасываемых за борт, обреченных на полуголодное и голодное существование рабочих, в Стране советов недостаток рабочей силы в промышленности и других секторах народного хозяйства является «узким местом», в которое упирается дальнейшее осуществление быстрых темпов социалистического строительства. У нас рост пролетариата должен идти в плановом порядке, в порядке высвобождения рабочей силы в колхозах, подводящих под свое производство новую техническую базу.

Разрешение проблемы кадров является важнейшей хозяйственно-политической задачей всех хозяйственных и общественных организаций, в том числе и треста Свиновод.

Потребность в квалифицированных кадрах для системы Свиноводтреста определилась его про-

изводственной программой, указанной XVI съездом партии: Свиновод должен дать стране товарную продукцию в 1931 г.—400 тыс. голов, в 1932 г.—3 млн. голов и в 1933 г.—7 млн. голов свиней.

Центральный комитет партии в своем постановлении (от 6 сентября 1930 г.) по вопросам подготовки кадров для животноводческих организаций указал, что необходимо укрепить животноводческие хозяйства подготовленными и достаточно проверенными кадрами руководителей, специалистов и квалифицированных рабочих.

Состояние кадров к моменту развертывания работы совхозов Свиновода характеризуется тем же постановлением ЦК—крайне недостаточным количеством специалистов-животноводов и специалистов других, сопутствующих животноводству отраслей хозяйства, низкой квалификацией наличных кадров специалистов, неприспособленных к руководству специализированным производством, и наконец почти полным отсутствием квалифицированной силы.

По системе Свиновода положение с наличием кадров было еще менее отрадное, чем в других животноводческих системах, так как «подчиненное положение свиноводства в едином хозяйстве, его второстепенная роль, его исключительно низкий удельный вес в товарной продукции животноводства не создавали условий для подготовки свиноводческих кадров» (из доклада И. Н. Харламова на VI съезде советов).

Решения партии, выраженные в постановлениях XVI съезда и в постановлении ЦК партии от 6 сентября 1930 г., являлись и являются отправным пунктом работы Свиновода по подготовке и переподготовке кадров.

## Руководящие кадры совхозов

Директивные органы предложили путем организации шестимесячных курсов подготовить 220 человек для руководящей работы в совхозах.

Свиновод развернул курсы по подготовке директоров с общим контингентом в 270 чел. На курсы принимались как правило работники не ниже окружного масштаба, имеющие достаточный опыт хозяйственной работы. Все курсы к настоящему моменту закончили работу, и основная масса включилась в руководящую работу совхозов.

Т. Сталин в своем выступлении на совещании хозяйственников указал: «Если ты директор... вмешивайся во все дела, вникай во все, не упустишь ничего, учишься и еще раз учишься. Большевики должны овладеть техникой. Пора большевикам самим стать специалистами. Техника в период реконструкции решает все. И хозяйственник, не желающий изучать технику, не желающий овладеть техникой,—это анекдот, а не хозяйственник».

Страна подхватила этот лозунг и во всей деятельности хозяйственных и общественных организаций лозунг т. Сталина стал основой работы по подготовке и переподготовке руководящих кадров.



Племхоз «Венцы-Заря» (Северный Навиас).  
Свинарня-ударница тов. Воронова.

Свиновод предъявляет требование к руководящим работникам (директорам, помощникам директоров и заведующим производственными участками) — овладеть знаниями в специальной отрасли не ниже среднего технического персонала (техники-свиноводы).

С осени развертываются курсы на 100 человек по подготовке директоров из лиц, уже работающих в совхозах на руководящей работе.

Развертывается сеть заочной подготовки. Этой сетью в обязательном порядке будет охвачен весь руководящий административный персонал, не имеющий специальной подготовки. Всего таким образом будет охвачено подготовкой до 2 тыс. человек.

### Специалисты высшей квалификации

К моменту организации Свиновода мы имели буквально единицы специалистов по свиноводству.

Наша потребность для совхозов на 1931 г. исчислялась при норме обеспечения каждого совхоза по крайней мере одним зоотехником-свиноводом, одним ветврачом и одним агрономом — в 520 человек первой специальности, 520 человек второй и 520 человек третьей специальности.

Для разрешения проблемы подготовки и переподготовки специалистов высшей квалификации было избрано три пути: 1) развертывание стационарной учебной сети (вузы), 2) краткосрочная подготовка из специалистов средней квалификации, 3) переброска и подбор специалистов из других систем с целью их переподготовки в процессе самого производства.

На протяжении сентября — ноября 1930 г. Свиноводом было принято и организовано 6 институтов из факультетов и соответствующих кафедр животноводства общих с.-х. вузов: Московский институт свиноводства, Саратовский институт свиноводства, Северокавказский институт свиноводства, Воронежский институт свиноводства и ветеринарии, Полтавский институт свиноводства и кормодобывания и Витебский ветеринарный институт. Временно в двух институтах оставлены молочные факультеты.

Помимо указанных шести институтов мы имеем факультеты свиноводства при Горьковской с.-х. академии (БССР) и при Омском зоветинституте.

Общий контингент студентов по их будущим специальностям на день приема и организации институтов и на 1 января 1932 г. характеризуется такой таблицей:

| Специальность                               | Контингент на день приема | Контингент на 1 января 1932 г. | Выпуск в 1931 г. |
|---|---------------------------|--------------------------------|------------------|
| Зоотехники-свиноводы . . . . .              | 470                       | 2 271                          | 76               |
| Ветврачи . . . . .                          | 486                       | 1 030                          | 285              |
| Агрономы . . . . .                          | 87                        | 226                            | 26               |
| Зоотехники по рога-<br>тому скоту . . . . . | 73                        | 326                            | 20               |
| Итого . . . . .                             | 1 116                     | 3 853                          | 407              |



Колхоз «Красный Терек» (Георгиевский район).  
Кастрирование хрячков

Темп роста контингента обеспечивает полное удовлетворение потребности производства стационарной сетью уже в 1933 г.

Вопросу подбора социального состава уделяется большое внимание. На день приема институтов было: рабочих и детей рабочих — 20,3%, колхозников, бедняков, батраков и их детей — 28,9%, служащих — 48,8%, прочих — 2%; из общего количества членов ВКП(б) и комсомола — 44%. На 1 мая 1931 г. процентное соотношение соответственно выражается в следующих цифрах: 28,1; 35,0; 35,8; 36,5; 1,1; 68.

Для подготовки в вузы рабочих с производства приняты и организованы в системе Свиновода рабочие факультеты при пяти вузах: 5 дневных и 5 вечерних, с общим контингентом на день приема 871 человек и на 1 мая — 1 905 человек.

С нового учебного года намечается организация рабочих факультетов при производстве (в совхозах) с целью большего охвата учебной работой рабочих. Помимо того для увеличения процента женщин в составе студентов организованы курсы на 150 работниц и колхозниц по подготовке в вузы.

Однако подготовка специалистов через вузы скажется на производстве через 2—3 года. Пополнение же кадров специалистов высшей квалификации на текущий и 1932 г. будет проходить за счет краткосрочной курсовой подготовки из специалистов средней квалификации.

План и его выполнение представляется в таком виде:

| Специальность                   | План под-готовки | Подгото-вленных | Обу-части | Будет прои-зводиться набор |
|---------------------------------|------------------|-----------------|-----------|----------------------------|
| Зоотехники-сви-новоды . . . . . | 320              | 165             | 73        | 100                        |
| Ветеринарные врачи . . . . .    | 25               | —               | 37        | —                          |

На 1932 г. предусматривается подготовка до 1500 чел. специалистов высшей квалификации из работников средней квалификации, проработавших в совхозах нашей системы не менее года.

В остальном план выполняется за счет приема специалистов, работающих в других системах.

### Средняя квалификация

То же положение и те же пути разрешения проблемы, как в отношении высшей, мы имеем и по кадрам средней квалификации.

На протяжении августа—ноября 1930 г. организован 21 техникум, из них в районе РСФСР—11, в УССР—8 и в БССР—2.

Общий состав учащихся на день приема и на 1 января 1932 г. представляется в таком виде:

| Специальность                        | Контингент на день приема | Контингент на 1 января 1932 г. | Выпуск в 1931 г. |
|--------------------------------------|---------------------------|--------------------------------|------------------|
| Техники-свино-воды . . . . .         | 2 564                     | 3 868                          | 351              |
| Техники по рога-тому скоту . . . . . | 177                       | 139                            | 68               |
| Ветеринарные фельдшера . . . . .     | 505                       | 825                            | 27               |
| Итого . . . . .                      | 3 246                     | 4 832                          | 446              |

Эта специальная сеть выпустит в 1932 г. такое количество, которое в основном вполне удовлетворит нашу потребность 1932 г.

Социальный состав в процентном отношении к общему контингенту таков: детей рабочих—19,2, колхозников, батраков и бедняков—64,2, служащих—16,6.

Для подготовки женщин в техникумы организованы курсы с контингентом в 300 совхозниц и колхозниц.

Потребность в кадрах средней квалификации на 1931 г. исчислена в таких размерах: при нормах обслуживания один техник-свиновод на 500 маток или 2500 откормочных свиней, один техник по рога-тому скоту на совхоз и один ветфельдшер, на производственный участок требуется 837 техников-свиноводов, 520 техников по рога-тому скоту и 932 ветфельдшера,

Естественно это количество не покрывается выпуском из стационарной сети в текущем году.

Недостаток в кадрах пополняется за счет краткосрочной (шестимесячной) подготовки лиц, имеющих незаконченное среднее техническое образование.

План и исполнение его в этом году рисует следующая таблица:

| Специальность                        | План подго-товки | Обучено на 1 мая | Обучает-ся на 1 мая |
|--------------------------------------|------------------|------------------|---------------------|
| Техники-свиноводы . . . . .          | 880              | 61               | 1 209               |
| Техники по рога-тому скоту . . . . . | —                | —                | —                   |
| Ветфельдшера . . . . .               | 452              | 58               | 1 392               |

### Квалифицированные рабочие

Ни один рабочий не может быть зачислен в штат для выполнения функций квалифицированного рабочего без прохождения специальной подготовки через курсы или заочное обучение.

Этим руководящим принципом и определяется план подготовки кадров массовой квалификации, по которому количествоготавливаемых равно-тому количеству, которое должно влиться в прои-зводство на протяжении года.

Подготовка кадров массовой квалификации низшего разряда (младшие свиари, скотники, и т. п.) проходит без отрыва от производства и ведется по мере включения на производство новых рабочих.

Курсы старших свиарей, бригадиров, стар-ших скотников и т. д. в текущем году прово-дятся с отрывом от производства (на 3 месяца).

В каждой области в одном из совхозов под-готавливается необходимое для производства ко-личество рабочих.

### Заочная подготовка

Одной из форм подготовки и переподготовки работников является заочное обучение.

С текущего года Свиновод организует 6 ва-очных институтов и 8 ваочных техникумов (сек-тор заочного обучения при вузах). Этим сек-тором будет охвачено для подготовки кадров высшей квалификации—2 009 чел., средней—4 221 чел., низшей—3 962 чел.

Уже в начале 1932 г. сектором заочного обу-чения будет выпущено из обучающихся не менее 60 чел. высшей квалификации, 200 чел. средней и 2 000 чел. массовой.

Обучение проводится бесплатно.

В заключение мы можем сказать, что та си-стема подготовки кадров, которая принята сейчас-трестом, в полной мере обеспечивает разре-шение проблемы кадров в системе его совхозов.

Н. МАЛИН

# ИЗУЧЕНИЕ ПРОИЗВОДИТЕЛЬНОСТИ СВИНЕЙ В СССР

До последнего времени методы разведения с.-х. животных были недостаточно научно обоснованы. Разведение и подбор животных велись только по «наружным признакам, т. е. по экстерьеру, так как не было выработано методики, при помощи которой можно было бы установить унаследования сложных хозяйственно-полезных признаков. Такое положение дольше всего сохранялось при разведении свиней.

В свиноводстве только в последнее время начались работы по изучению производительности свиней.

В Дании, Швеции и Германии работа по изучению производительности свиней ведется уже несколько лет. Результаты, полученные в этих странах показывают, что только при помощи изучения производительных качеств можно прогрессивно вести свиноводство. Однако не следует думать, что разведение должно вестись только с учетом производительности и без учета экстерьера животных. Такой вывод был бы ошибочным, так как в свиноводстве больше, чем в других отраслях животноводства, внешние формы животного связаны с его направлением, с его типом.

Внешние формы животного, т. е. его фенотип, далеко не всегда соответствует тем скрытым, непроявленным задаткам, которые животное носит в своем генотипе.

Из этого следует, что изучение животного необходимо вести, как по фенотипу, так и по генотипу, чтобы иметь правильное представление о хозяйственной ценности животных.

В свиноводстве необходимо изучить следующие хозяйственно-полезные признаки свиней: 1) многоплодность у маток, молочную производительность, развитие помета и способность матки выращивать поросят; 2) скороспелость животных и их тип; 3) способность откармливаться (для этого необходимо изучение развития поросят после отъема, сравнение разных пород и типов и установление оплаты корма); 4) качество мяса и жира и способность животных нагуливать мясо и откладывать жир (по этой схеме изучалась производительность у свиней в работах проф. Шмидда и его сотрудников в Геттингене, где были получены очень интересные результаты).

На пути изучения производительности у свиней раньше других стран стала Дания. В Дании изучают оплату корма свиней на специальных контрольных станциях. На эти станции определенные хозяйства посылают от каждой второй матки по 4 поросят — по 2 хрячка и по 2 свинок в 8-недельном возрасте. На контрольных станциях откармливают поросят до веса в 100 кг на стандартной смеси кормов. Ведется строгий учет корма и затем выводится его оплата. Подсвинки убиваются, и затем туши исследуются на пригодность их на бэкон. Устанавливается убойный вес, качество и количество мяса и жира. Отдельно оцениваются окорока по форме и по величине.

В Швеции датская система контроля производительности дополняется тем, что ассистенты по молочному скоту одновременно контролируют пометы подконтрольных маток. Эти пометы взвешиваются после опороса, и затем в трехнедельном возрасте устанавливается вес каждого поросенка и всего помета.

Полученные данные характеризуют молочную производительность матки и ее плодовитость, так

как поросята до этого времени питаются исключительно молоком матери.

В Северной Америке контроль производительности у свиней только начинают применять.

В Германии контрольная работа в свиноводстве дала уже интересные результаты. В основном там работа сводится к выяснению плодовитости и молочной производительности у маток и способности выращивать поросят.

У нас в СССР контрольная работа только начинает развергиваться. Трест Свиновод ввел в конце 1930 г. единую систему контроля молочной производительности и плодовитости у маток и контроль производительности у хряков.

Благодаря тому, что у нас свиньи собраны в крупном общественном хозяйстве, мы имеем возможность наиболее легко и успешно осуществить изучение производительных качеств у свиней. Этот год даст нам первые результаты по изучению производительности у свиней. По данным, имеющимся в тресте по некоторым хозяйствам, уже можно привести сравнение этих данных например с немецкими:

| Наименование хозяйств                           | Количество маток под контролем | Молочность   |   |
|---|--------------------------------|--|---|
|   |                                | Плодовитость (среднее количество живых поросят при рождении) | Среднее количество поросят к 30-дневному возрасту |
| Совхоз Б.-Алексеевский (Моск. обл.) . . . . .   | 28                             | 10,7   | 9,3   |
| Совхоз «Венды-варя» (Сев. Кавказ) . . . . .     | 138                            | —  | 62,5  |
| Совхоз «Дедово» (УССР) . . . . .                | 29                             | 12,6   | 57,0  |
| Лучшее хозяйство в Силезии (Германия) . . . . . | 24                             | 12,9   | 60,8  |

По тем же данным треста Свиновод Л. Любошиц приводит следующее сравнение продуктивности лучших маток с немецкими:

| Наименование хозяйств   | Количество маток | Плодовитость               |               | Осталось к 4-недельному возрасту |               | Продуктивность                    |                         |
|---|------------------|----------------------------|---------------|----------------------------------|---------------|-----------------------------------|-------------------------|
|   |                  | Живых поросят при рождении | На одну матку | Всего                            | На одну матку | Вес гнезда в 4-недельном возрасте | Средний вес 1 поросенка |
| Совхоз Б.-Алексеевский (Моск. обл.) . . . . .                       | 10               | 120                        | 12,6          | 109                              | 10,9          | 93,60                             | 8,60                    |
| Совхозим. Котынского (УССР) . . . . .                               | 10               | 89                         | 8,9           | 84                               | 8,4           | 86,10                             | 10,25                   |
| Совхоз «Дедово» (УССР) . . . . .                                    | 9                | 122                        | 13,6          | 86                               | 9,6           | 61,50                             | 7,27                    |
| Племенное хозяйство «Шиман» (в Рейнау, Восточная Пруссия) . . . . . | 9                | 99                         | 11,0          | 83                               | 9,2           | 83,88                             | 9,09                    |

Эти данные показывают, что первые работы по контролю производительности у крупной белой английской свиньи в наших рассадниках довольно удовлетворительны.

# ОРГАНИЗАЦИЯ ПАСТБИЩ для свиной

## ЗНАЧЕНИЕ ПАСТБИЩА

Пастбище является могучим средством укрепления здоровья свиней. Этого было бы уже достаточно, чтобы рекомендовать максимальное использование пастбищ, так как только здоровое стадо может быть продуктивным. Но кроме того пастбище уменьшает расход сильного корма и затраты труда, удешевляя тем самым производство свинины в среднем на 35—40%. Этот экономический эффект также говорит сам за себя.

Такое огромное значение пастбищ не только должно послужить стимулом для их широкого применения в совхозах и колхозах, но и самого внимательного и тщательного изучения их. Овладеть техникой пастбищного содержания свиней — вот что должно быть одним из важнейших лозунгов летнего сезона в свиноводческих совхозах и СКТФ. В настоящей статье мы опишем не только задачи текущего летнего сезона, но и вопросы, связанные с организацией пастбищ вообще и которые свиноводу надо учесть на будущий сезон.

## ОРГАНИЗАЦИЯ ПАСТБИЩ

Задача организации пастбищ заключается в том, чтобы на весь пастбищный сезон обеспечить свиней сочным, свежим зеленым кормом. Это может быть достигнуто тремя способами. Первый — введение соответствующего пастбищного севооборота, каждое поле которого было бы пригодным в определенное время пастбищного сезона для выпаса свиней. Второй способ заключается в высеве однолетних культур, могущих обеспечить непрерывность пастбы в течение всего сезона (май—сентябрь) и наконец при наличии многолетнего пастбища (люцерна, клевер, естественные разнотравные пастбища). Третий способ заключается в последовательном срастывании такого пастбища, а также в своевременном скосе травы, чтобы свиней можно было пастись по отаве. Организация пастбищ представляет очень широкие возможности, но условия организации разнообразятся в зависимости от отдельного района.

## ВЫБОР МЕСТА ДЛЯ ПАСТБИЩ

Не все места одинаково хороши и удобны для пастбища. От выбора места в значительной мере зависит успех и наибольшая выгодность использования пастбищного сезона. Лучшим местом для пастбищ надо считать урочища, расположенные недалеко от хозяйства длинной полосой вдоль берега чистой речки или озера с водой, пригодной для питья. Желательно, чтобы речка или озеро имели отлогий песчаный или мелкокаменистый берег. Такой «пляж» очень удобен: животные легко могут подходить к воде для питья и купанья. Кроме того он хорошо промывается дождями, не загрязняется навозом и не изрыгается свиньями. Но при этом нужно иметь в виду, что нельзя устраивать пастбище у речки, протекающей мимо хозяйств, неблагополучных по

чуме или другим заразным болезням свиней. Вверх от узкой песчаной полосы должны быть расположены естественные и искусственные пастбища необходимых для стада размеров. Желательно также, чтобы пастбища примыкали с какой-нибудь стороны к лесу, куда свиньи могли бы загоняться в жару. Сочетание воды, пастбища и леса является весьма благоприятными, в высшей степени оздоравливающим и весьма выгодным для летнего содержания свиней.

## РАСЧЕТ ПАСТБИЩА

В среднем 1 га пастбища может обеспечить зеленой массой в течение 100 дней 20 подсвинков со средним живым весом в 30—40 кг, т. е. 1 га может дать 2 тыс. кормовых голово-дней для подсвинков указанного веса. Для взрослых холостых и супоросных маток это число надо уменьшить в  $1\frac{1}{2}$ —2 раза, смотря по живому весу маток. Наконец на одном гектаре можно пропастить 6—8 подсосных маток с поросятами до их отъема.

Исходя из этих цифр и зная состав стада, которое в летнее время будет содержаться на пастбище, легко подсчитать общую площадь, необходимую для него в различные периоды сезона. Так при составе стада в 100 маток и 600 подсвинков и при содержании его с 15 июня потребуется:

1) для 100 маток (холостых и супоросных) 3 тыс. кормовых голово-дней (30 дней на 100 голов). Так как 1 га обеспечивает 1000 кормовых голово-дней, то надо иметь 3 га;

2) для 600 подсвинков — 18 тыс. кормовых голово-дней. Каждый гектар дает 2 тыс. кормовых голово-дней, следовательно надо иметь 9 га.

Для всего стада на данный период сезона надо иметь 12 га пастбища, которое было бы пригодным для срастывания именно в этот период времени. Производя таким же образом подсчет по всем периодам, легко определить общую потребность в пастбище на весь сезон, причем лучше иметь некоторый избыток, чем недостаток пастбища, так как избыток всегда можно использовать для силоса на сено или на силос.

## ПОСЕВ И ИСПОЛЬЗОВАНИЕ ЛЮЦЕРНЫ

Посев производится смотря по району под покровное растение или чистый сплошной, а также широкорядный. На гектар идет 15—20 кг семян. Пастыба производится на следующий год весной, когда растения достигают 15—17 см высоты. Срастывание ведется ограниченным количеством свиней. Нельзя допускать слишком сильного выедания, так как тогда люцерна плохо отрастет. При зарубении люцерну следует скосить на сено, чтобы своевременно получить отаву.

Для посева под покровное растение нужно 15—20 кг.

## КРАСНЫЙ КЛЕВЕР

Пастьба производится на следующий год после посева при высоте клевера в 10 см. При хорошем развитии может быть допущена осторожная пастьба осенью в год посева. Не следует перепускать клевер, так как при загущении он теряет значительную часть своей переваримости и питательности. Для глинистых — сырых и закипающих почв вместо красного клевера следует брать шведский клевер. Вообще для клеверного пастбища лучше брать смесь клеверов — красного, белого и шведского.

## ДОННИК БЕЛЫЙ

Белый донник представляет большой интерес для засушливых районов. Посев нужно производить ранний, семян брать 20 кг на 1 га. Пастьба производится осенью в год посева и следующей весной. Пастьбу не следует оттягивать, так как донник быстро грубеет. Стравливать донник надо усиленно, чтобы свиньи подедали его возможно ниже. Тогда он не грубеет и продолжает хорошо расти.

## ПОСЕВ И ИСПОЛЬЗОВАНИЕ ЭСПАРЦЕТА

Эспарцет — пастбищное растение для южных и юго-западных районов. Стравливается эспарцет до цветения, так как он быстро грубеет. Хорошие результаты получаются также при пастьбе по отаве после скоса сена в первый год пользования.

## СЕРАДЕЛЛА

Сераделла — однолетнее растение для песчаных районов. Сераделла дает позднее осеннее пастбище. Посев производится чистый сплошной рядовой сеялкой (если почва очень бедна) или под покровное растение (если почва богаче). Семян надо брать 40—50 кг на 1 га.

## СОЯ

Соя является новым для наших хозяйств растением, очень ценным для пастбищ в южных районах, особенно в смеси с рапсом, суданкой, кукурузой. Пастьбу по сое в смеси с другими культурами выгодно вести, когда бобы сои уже сформируются. Тогда получается весьма питательное пастбище.

## МЕШАНКИ

Горохо-овсяная и вико-овсяная смеси дают раннее пастбище. Посев смотря по району можно производить, начиная с самой ранней весны, с перерывами до июля. Через пять-шесть недель смесь бывает готова для пастьбы. Не следует перепускать смеси, так как они, как и овес в чистом виде, быстро грубеют.

## РАПС ЯРОВОЙ ЯПОНСКИЙ И ГОРЧИЦА БЕЛАЯ

Рапс следует сеять весной, когда погода совершенно установится и земля согреется, причем лучше рядовой сеялкой, ширококорядно. Семян нужно брать 15 кг на гектар. Пастьбу следует

начинать при высоте растений до 25—30 см. Рапс очень охотно поедается свиньями, благоприятно действует на пищеварение и хорошо отрастает после стравливания. По питательности он мало уступает люцерне и клеверу.

Пастьбу по горчице начинают, когда растения достигают 15 см высоты. Горчица может идти пожнивно.

## ОЗИМАЯ РОЖЬ

Для пастбища посев может быть произведен как осенью, так и ранней весной. Пастьба начинается, когда растения достигают 10 см высоты. Рожь дает самое раннее весеннее и самое позднее осеннее пастбище. При осеннем посеве и хорошем развитии растений можно начать осторожную пастьбу поздней осенью и затем весной следующего года (сперва, когда почва сыра, также осторожно, а затем постепенно усиливая нагрузку).

## РАПС, ОВЕС И ЯЧМЕНЬ

Начало выпаса по этим растениям не следует затягивать, так как растения быстро грубеют. Пастьбу следует начинать при высоте растения в 10 см.

## КУКУРУЗА, СОРГО, СУДАНКА

Кукуруза чаще всего используется в качестве пастбища, когда початки уже почти созрели. Посевы кукурузы для пастбища полезней производить в смеси с соей, рапсом подсеивая последние под кукурузу. Но кукурузу можно скармливать и в зеленом виде. В этом случае кукурузу лучше подкашивать и давать ее в виде резки. Скашивать следует сочные незагрубевшие стебли до выбрасывания султанов.

Сорго и суданка — засухоустойчивые злаки. Они дают хорошего качества пастбища для свиней в засушливых районах в тот период лета, когда остальные травы высыхают. В этом их основная пастбищная ценность. Сорго дает много зеленой массы. Пастьбу по сорго начинают, когда растения достигают высоты 30—40 см. Молодые суданка и сорго охотно поедаются свиньями. Они быстро отрастают и дают хорошую отаву. Посев сорго и суданки производят одновременно с кукурузой в конце мая. Можно сеять в два срока — в первой и во второй половине мая.

## МЯТЛИК, БЕЛЫЙ КЛЕВЕР, ОВСЯНИЦА И РАЙГРАС

Эти растения применяются для закладки многолетних пастбищ. Они дают постоянное, устойчивое пастбище. Пастьбу следует вести по молодой траве, а также после скоса по отаве.

## КОРНЕПЛОДНОЕ ПАСТБИЩЕ

Сахарная, полусахарная кормовая свекла, морковь, тыква, брюква, турнепс, и топинамбур могут к концу лета дать отличные пастбища. Свеклу сеют широкорядным посевом, междурядья очищают от сорняков; прополки и прорывки по рядам не требуется. Турнепс сеют под яровые или после снятия озими. Морковь можно под-

севать весной под озимые (посев рядовой). При выпасе по корнеплодам свиньи поедают ботву вместе с выдернутыми ими корнями. Топинамбур дает очень раннее пастбище в виде перезимовавших в земле плодов.

Для пастбы свиней следует также использовать поля после уборки хлебов, корне- и клубнеплодов и отаву после скоса трав на сено.

### План посева

Выбор пастбищных культур и плана посева зависит от климатических и почвенных условий района. Для каждого хозяйства имеется возможность выбрать наилучший план посева и севооборот. В северной половине СССР в качестве примера может быть применен такой план:

| Культуры  | Высев  | Пастба   |
|---|--|--|
| 1. Рожь озимая  | Посев предыдущего года в августе   | Со 2-ой половины мая до половины июля                  |
| 2. Овес. Ранний сев. Рожь озимая весеннего сева<br>Мешанки: горох + свес, вика + овес | Апрель — май<br>Разные сроки сева с про ежучком через 10 дней, начиная с мая по июнь | Со 2-й половины июня до половины июля<br>Июль и август |
| 3. Свекла, морковь, турнепс, брюква   | Май — июнь   | Сентябрь — октябрь                                     |
| 4. Рожь озимая  | Начало августа   | Сентябрь — октябрь                                     |

Для южной половины СССР может быть применен например такой план:

| Культуры                    | Высев                  | Пастба                 |
|-----------------------------|------------------------|------------------------|
| 1. Рожь озимая              | Посев предыдущего года | С конца апреля до июня |
| 2. Вика с овсом             | Апрель                 | Июнь                   |
| 3. Суданка, сорго, кукуруза | Май и начало июня      | Июль — август          |
| 4. Тыква, морковь, свекла   | Май — июнь             | Сентябрь — октябрь     |
| 5. Рожь озимая              | Август — сентябрь      | Октябрь — ноябрь       |

Если в хозяйстве имеются клеверные или люцерновые посевы, то выпас по такому пастбищу полезно производить по определенной системе, чтобы обеспечить непрерывность пастбы. Этого можно достигнуть путем постепенного стравливания, а также скоса травы на отдельных участ-

ках пастбища в соответствующие моменты, чтобы своевременно получить отаву для выпаса по ней свиней.

Известный немецкий свиновод Ф.Хеш дает следующую схему для систематического использования клеверного пастбища:

| 1-й  | 2-й | 3-й  |
|--|-----|--|
| Первые три участка последовательно стравливаются свиньям; по отросшему клеверу вновь организуется последовательный выпас свиней  |     |  |
| 4-й  | 5-й | 6-й  |
| Четвертый и пятый участки скашиваются при молодом состоянии клевера (зеленая головка) для лучшего сена свиньям на зиму или для скармливания в хлеву. По отаве — выпас свиней |     | Шестой участок скашивается в более спелом состоянии клевера (начало цветения) на сено для свиней или скота. По отаве — выпас свиней. |
| 7-й  | 8-й | 9-й  |

Седьмой участок скашивается еще позднее (в полн м цвету клевера) на сено или на корм в свежем виде. По отаве — выпас свиней.

Использование пастбища по приведенной схеме может достаточно обеспечить свиней в течение всего сезона, но это в значительной мере будет зависеть и от погоды. Поэтому рекомендуется иметь запасный участок с однолетней культурой, или участок естественного пастбища, куда можно выгонять свиней, если очередные участки основного пастбища не успевают вовремя.

Восьмой и девятый участки обычно скашиваются два раза на сено для свиней или на корм в свежем виде в хлеву в ложливое время. После второго укоса, по отаве — выпас свиней

Перевод свиней на пастбищный корм следует производить исподволь, постепенно уменьшая дачу сильного корма и тем самым побуждая их к большему поеданию зеленой массы. Еще большее значение постепенность имеет при переводе с пастбищного корма на сильные корма. Свиньи, привыкнув поедать большую по объему массу зеленого корма, могут обестыться, если им дать вволю сильного корма. Далее ввиду разнообразия подкормки свиней следует разбить свиней на следующие группы: 1) матки с сосунами; 2) супоросные матки в последний месяц беременности; 3) взрослые холостые;

### Подготовка свиней к пастбищу

Перед началом пастбы следует внимательно осмотреть свиней и произвести подчистку копыт.

4) молодые, растущие, холостые и супоросные матки до начала 4-го месяца беременности; 5) поросята от отъема и старше (причем эта группа в племенном хозяйстве разбивается на хрячков и свинок; разбивку надо производить, когда поросятам наступит 4 месяца); 6) хряки-производители.

### Порядок выпаса

Лучшее время для летней пастбы — утренние и вечерние часы. В полдень же, во время зноя и жары, выгонять свиней не следует. Не следует также выгонять свиней на пастбище вскоре после дождя, так как сырое пастбище очень притаптывается и портится. Кроме того выплозающие на поверхность дождевые черви соблазняют свиней и побуждают их рыть пастбище. Подкормку свиней на пастбище сильными кормами следует производить в зависимости от возраста и состояния свиней один-два раза в день во время отдыха.

### Подкормка свиней на пастбище

Пастбище хорошего качества может обеспечить свиньям только поддерживающий корм. Вследствие этого поросята, растущие молодые свиньи подсосные матки и хряки-производители нуждаются в подкормке сильными кормами примерно в следующем количестве: молодняку и растущим подсвинкам следует давать в день сильных кормов (в процентах к живому весу) 3%, откармливаемого молодняку — от 4 до 4,5%, взрослым холостым и супоросным свиньям — не больше 1%, подсосным маткам — 3—3,5%, хрякам производителям — от 1 до 1,5% (смотря по упитанности).

### Зачество подкормки

Лучше всего подкармливать свиней смесью сильных кормов, состоящей поровну из разного рода дробленого зерна и пшеничных или ржаных отрубей (50% зерна + 50% отрубей) или из дробленого зерна, отрубей и жмыха. В этом случае можно вводить в смесь 30—40% отрубей, а жмыха не более 15—20%. При плохом пастбище очень полезно для супоросных и подсосных маток ввести в смесь мясной или мясокостной муки в количестве 5% веса других сильных кормов.

### Дача минеральных веществ

Свиней необходимо обеспечить минеральными веществами (молотым известняком, мелом или костяной мукой, золой, толченым углем, солью). Минеральные вещества лучше всего давать из самокормушки на самом пастбище или в загоне. Можно давать такую смесь: 40 частей костяной муки, 40 частей мела или гашеной извести и 20 частей доваренной соли.

### Вода на пастбище

Во время пастбы надо обязательно обеспечить свиней чистой свежей водой для питья вволю. Пойку свиней лучше всего организовать из самопоилок на самом пастбище, чтобы свиньи всегда могли иметь доступ к воде и пить ее вволю. Простейшая самопоилка состоит из бочки с двумя доньями. Бочка ставится в илотно сделанный деревянный ящик на полозьях. В верхнем дне бочки имеется одно большое от-

верстие для налива воды и одно маленькое диаметром в 1,5 см для выхода воздуха, когда наливается вода. В боку бочки немного ниже краев ящика, имеется третье отверстие в 1,5 см, которое затыкается, когда бочка наливается. После наполнения бочки большое и маленькое отверстия в верхнем дне прочно затыкаются, а нижнее открывается. Вода вливается из бочки в ящик до тех пор, пока уровень ее не покроет этого отверстия. После отпивания свиньями воды, как только уровень воды в ящике окажется ниже отверстия, вода снова выливается из бочки.

### Уход за свиньями на пастбище

Задача ухода за свиньями на пастбище состоит в том, чтобы предупредить их заражение накожными и глистными паразитами, инфекционными заболеваниями и уберечь их, особенно беременных маток, от ушибов, толчков и других повреждений. Для борьбы с накожными паразитами (вшами и клещами) полезно устраивать на пастбище лечебную ванну, которая наполняется водой с примесью керосина. Подробно на вопросах борьбы с накожными болезнями свиней мы не останавливаемся, так как на эту тему помещена статья М. Аймиса в № 9—10 журнала «Свиноводство».

Для борьбы с глистами, особенно опасными для молодых подсосных поросат, рекомендуется не пускать маток с подсосными поросятами на пастбище, которое уже было под выпасом не только в текущем, но даже в предыдущем году. Маткам с поросятами надо предоставлять совершенно свежее, вышедшее из-под предыдущей культуры пастбище, на котором свиньи не паслись по крайней мере один сезон.

Чтобы предупредить заболевания заразными болезнями, не следует допускать на пастбище постороннего скота и особенно посторонних свиней, а также не давать им пить из ручьев и речек, протекающих по пастбищу через другие хозяйства. Наконец чтобы уберечь свиней от механических повреждений, следует освободить дорогу от разного твердого хлама, камней и т. д.

### Укрытие свиней от зноя и дождя

Для отдыха и ночевки свиней и для укрытия их от солнцепека и дождей на пастбище в загонах должны быть устроены простейшие навесы, лучше всего передвижные на полозьях с соломенной или дощатой кровлей. Для маток с поросятами очень желательно устройство передвижных домиков американского типа.

Для устройства выгорожей и для более последовательного стравливания пастбища весьма выгодно пользоваться переносными изгородями, позволяющими регулировать пастбу, оберегать пастбище от излишнего затаптывания и переносить загрязненные выгорожи на свежее место.

### Уход за пастбищем

Уход за пастбищем состоит в борьбе с сорняками. Если сорняки взяли силу, то следует немедленно скосить их поверху, по возможности не затрагивая культурных растений.

Пастбища, особенно бобовые, нуждаются в минеральном фосфорнокислом калийном удобрении, а также в известковании. Особенно хорошо известкование действует на клевер, урожайность которого повышается в полтора раза и больше.

## СТРАВЛИВАЙТЕ ЕЕ СВИНЬЯМ НА КОРНЮ

В период организации свиноводческих совхозов и колхозов одной из важнейших задач является обеспечение свиней и особенно молодняка зеленым кормом ранней весной и поздней осенью.

При выборе растения для весенней и осенней подкормки основное внимание должно быть обращено на то, удовлетворяет ли оно следующим требованиям: обладает ли это растение стойкостью против вымерзания, способно ли оно дать большое количество зеленой массы, можно ли его использовать наиболее длительное время, имеет ли растение высокую питательную ценность, может ли оно наиболее легко обеспечить семенами.

Опыты ряда с.-х. опытных станций установили, что одним из лучших ранних зеленых кормов наряду с другими культурами является озимая рожь.

Применение озимой ржи для зеленой подкормки общепризнано за границей и широко распространено в животноводческих хозяйствах.

В нечерноземной полосе Союза отдельные хозяйства практикуют специальные посевы ржи на зеленый корм в чистом виде, а также и с озимой (мохнатой) викой (Бутырский хутор, Б. Алексеевское, Константиново и другие подмосковные совхозы).

Для преимущественно зерновых районов покажется странным употребление зеленого хлеба в качестве корма для скота. Но если мы твердо станем на точку зрения узкоспециализированного хозяйства, то все сомнения о нецелесооб-

разности расходования зеленого хлеба в качестве подкормки (или пастбища) в осенний и весенний периоды отпадут. В свиноводческом хозяйстве основная отрасль — свиноводство, остальные отрасли призваны помочь разрешению кормового вопроса. Поэтому и употребление зеленой ржи на подкормку свиней не должно вызывать сомнений.

Наиболее подходящим сортом ржи для посева на зеленый корм является ивановская рожь, так как она очень хорошо кустится и дает гораздо больше зеленой массы, чем другие сорта ржи. Несомненно, и самый посев ржи на зеленый корм надо производить гуще, чем посев ее на зерно; эта густота посева должна составить примерно до 2 ц на гектар.

При условии такого посева можно получить больше 100 ц зеленой массы на гектар.

Начало стравливания в различных районах чрезвычайно различно. Так в условиях Московской области скармливание можно начинать уже в первой половине мая, в южных районах гораздо раньше. Период возможного скармливания определяется в 20—30 дней, затем рожь становится грубой и несъедобой.

Какое количество свиней можно прокормить на гектаре ржи? Если считать, что взрослая свинья съест 10 кг зеленой массы, то один гектар даст 1 тыс. кормодей. Для молодняка количество кормодей соответственно увеличивается. При среднем периоде стравливания в 25 дней гектар ржи может дать подкормки на 40 голов взрослых свиней.

Большое Алексеевское



Пастушок со стадом

Рассчитывать на отаву можно только при наличии ивановской ржи, остальные сорта редко дают хорошую отаву.

Для лучшего использования дорогого по времени (раннего) зеленого корма более рационально скармливать рожь в скошенном виде. Весенние посевы ржи можно скармливать на корю. По-

сев ржи можно производить как ранней весной, так и осенью.

Рожь представляет гораздо большую ценность по содержанию питательных веществ, чем другие зеленые корма. Так по Кельнеру состав, переваримость и крахмальный эквивалент кормов составляют:

| Зеленый корм                        | Питательные вещества |               |           |                                      |                 |      | Переваримые питательные вещества |           |                                     |                 |                   | Крахмальный эквивалент в 100 кормовых единицах |
|-------------------------------------|----------------------|---------------|-----------|--------------------------------------|-----------------|------|----------------------------------|-----------|-------------------------------------|-----------------|-------------------|--|
|                                     | Вода                 | Сырой протеин | Сырой жир | Безазотистые азот. активные вещества | Сырая клетчатка | Зола | Сырой протеин                    | Сырой жир | Безазотистые экстрактивные вещества | Сырая клетчатка | Переваримые белки |  |
|                                     |                      |               |           |                                      |                 |      |                                  |           |                                     |                 |                   |  |
| Рожь кормовая . . . . .             | 76,1                 | 3,0           | 0,9       | 10,3                                 | 7,5             | 1,7  | 2,1                              | 0,5       | 7,0                                 | 4,9             | 1,4               | 11,3   |
| Красный клевер очень молодой . . .  | 83,0                 | 4,3           | 0,6       | 7,2                                  | 3,1             | 1,8  | 3,4                              | 0,4       | 6,0                                 | 2,1             | 2,1               | 10,0   |
| Красный клевер в нача е цветения .  | 81,0                 | 3,4           | 0,7       | 8,1                                  | 5,2             | 1,6  | 2,5                              | 0,5       | 6,3                                 | 3,0             | 1,7               | 10,2   |
| Шведский клевер в начале цветения   | 82,2                 | 3,7           | 0,7       | 6,3                                  | 5,5             | 1,6  | 2,4                              | 0,5       | 4,5                                 | 2,9             | 1,3               | 7,9  |
| Белый клевер в начале цветения . .  | 81,5                 | 4,4           | 0,8       | 6,9                                  | 4,3             | 2,1  | 2,8                              | 0,5       | 4,7                                 | 2,6             | 1,9               | 8,8  |
| Люцерна перед цветением . . . . .   | 76,0                 | 4,5           | 0,8       | 9,6                                  | 6,8             | 2,3  | 3,2                              | 0,4       | 6,3                                 | 2,9             | 1,7               | 9,1  |
| Экспарцет в начале цветения . . . . | 81,0                 | 3,6           | 0,6       | 7,9                                  | 5,5             | 1,4  | 2,6                              | 0,4       | 6,2                                 | 2,5             | 1,9               | 9,5  |
| Сераделла в начале цветения . . . . | 86,7                 | 2,6           | 0,6       | 5,6                                  | 3,2             | 1,3  | 2,0                              | 0,4       | 3,6                                 | 1,7             | 1,5               | 6,6  |
| Донник желтый в цветении . . . . .  | 79,7                 | 4,1           | 0,8       | 7,4                                  | 5,7             | 2,3  | 2,6                              | 0,4       | 5,0                                 | 2,8             | 1,6               | 8,2  |
| Вика кормовая в начале цветения . . | 84,5                 | 3,7           | 0,4       | 5,4                                  | 4,1             | 1,9  | 2,9                              | 0,3       | 4,5                                 | 2,2             | 1,8               | 7,3  |
| Рапс озимый в цвету . . . . .       | 85,9                 | 2,8           | 0,8       | 5,7                                  | 3,5             | 1,3  | 2,0                              | 0,5       | 3,9                                 | 1,9             | 1,3               | 7,0  |
| Озимая мохнатая вика в цвету . . .  | 83,3                 | 4,2           | 0,6       | 5,3                                  | 5,2             | 1,4  | 2,9                              | 0,4       | 3,6                                 | 2,3             | 2,0               | 6,6  |

Таким образом, не только по крахмальному эквиваленту рожь занимает первое место среди наиболее употребляемых в свиноводстве зеленых кормов, но она имеет и ряд других качеств: она является самым ранним зеленым кормом вес-

ной и поздней осенью; имеет сравнительно большой период скармливания; дает дешевые семена (для посева можно употреблять вторые сорта).

М. И. КЛИМОВ



Племхоз Большевикское. Хряк Гернуло, производитель лучших линий, на прогулке

# НЕ ДОПУСКАТЬ РАЗВИТИЯ СОРНЯКОВ

## ПРИ СЕНОКОШЕНИИ

В Германии ведется усиленная борьба с сорными травами не только на полях, но и на лугах. Там изучаются биологические особенности каждого вида растений и сообразно с ними выработываются различные меры борьбы. Больше влияние на борьбу с сорняками оказывают свойства почвы, а также способы ведения полеводства.

В Германии считают необходимым косить луга до того, как у однолетних сорняков образуются семена. Насколько это важно, видно из того, что одно сорное растение дает до 50 тыс. семян, засоряющих почву и вытесняющих культурные растения. Наличие сорных трав вызывает понижение урожая до 8 ц и больше на гектар. Чтобы успешно бороться с многолетними сорными травами, надо помешать их вегетативному размножению. Косить луга необходимо до того, как листья и стебли полностью разовьются и будут способны давать начало новым растениям. Важно изучить особенности каждого отдельного вида сорной растительности и установить те сроки, когда скашивание их окажется для них особенно губительным.

В Германии в настоящее время поля почти совсем освобождены от сорных трав, которые еще лет сто назад были у них так же распространены, как и у нас теперь, и наносили такой же большой вред.

Кроме своевременной косыбы лугов немцы ведут борьбу с сорняками путем удобрения полей и лугов калийной солью и азотнокислым кальцием. Весной в ясную солнечную погоду рано утром когда листья покрыты росой, разбрасывается возможно более равномерно мельчайший порошок. На гектар вносят 10 ц калийной соли или 1,5 ц азотнокислого кальция. Можно взять смесь из 5 ц калийной соли и 1 ц азотнокислого кальция. Порошок покрывает листья сорных трав, растворяется в каплях росы, получается густой раствор, который поглощает воду из тканей и вызывает гибель сорного растения. Чем моложе и нежнее растение, тем оно легче погибает. Таким образом можно уничтожить сурепку (которой бывает много в овсе), васильки (во ржи), мак (в пшенице) и другие сорняки. Желательно, чтобы на сурепке было не более 4—6 листиков. Для борьбы с васильками лучшее время — начало марта. При снежной зиме лучше с разбрасыванием минерального удобрения подождать до апреля, когда земля оттаивает, чтобы не повредить культурных растений. Вообще же листья злаков не страдают от действия порошка, который вызывает сжигание широколиственных сорных трав. При разбрасывании калийной соли и азотнокислого кальция по смеси, в которой имеются клевер и сераделла, надо быть осторожными, чтобы не повредить этих ценных трав. В Германии предпочитают при этом употреблять особое минеральное удобрение, называемое рафанитом, в смеси с железным купоросом.

Опыты показали, что больше всего сурепки погибло от азотнокислого кальция, а именно 27%. От калийной соли погибло 23%, от рафанита — 21% и от смеси калийной соли и азотнокислого каль-

ция — 17%. Для уничтожения сорных трав в озимых полях лучше всего разбросать 1,5 ц азотнокислого кальция по всходам через 3—7 недель после их появления. Если заморозки этому помешают, то сделать это нужно не осенью, а весной. Этим будут достигнуты 2 цели — уничтожение сорных трав и дача всходам азотнокислого удобрения, которое отлично на них действует. Опыт применения 15 ц калийной соли на гектар луга дал прекрасные результаты. Все сорные травы, как сурепка, щучья трава, просьянка и др., погибли, а культурные травы, как тимфеевка, английский райграс, лисохвост и др., стали лучше развиваться. Внесение азотнокислого кальция и других азотистых удобрений вызывает прибавку урожая при возделывании хлебов и сказывается на подсеваемых к ним травах. Не только увеличивается урожай сена, но значительно улучшается его качественный состав. Кроме удобрения, луга еще нуждаются в правильной обработке. Большое значение имеет боронование и укатывание их. Посев надо производить чистыми семенами, свободными от сорных трав.

Необходимо путем своевременного сенокосения не допускать однолетних сорняков до образования семян, а многолетние — до размножения от корневища. В наших условиях, когда сорные травы так сильно распространены, борьба с ними приобретает особенное значение. В колхозах сено должно быть скошено своевременно. Лугам должен быть обеспечен необходимый уход.

Е. Н. СТОЛИЦА



Племхоз Венцы-Заря (Северный Кавказ). Американская автомобильная кормушка из 12 ячеек, построенная в маотерных племхозах



Бану. Внешний вид свинарников ЦРК

# КОРМА

## ЖИВОТНОГО ПРОИСХОЖДЕНИЯ

Внутренние органы, кожа, мускулы, большая часть нервной системы и органическая часть костей животных почти целиком состоят из белка. По мере роста животных размер этих частей увеличивается: это значит, что кроме разных других веществ в них накапливается большое количество белка. Такое накопление происходит до достижения животным зрелости, или так называемого рыночного веса.

Так как желательно, чтобы свинья росла возможно быстрее, потому что выращивание быстро растущих животных более выгодно, то ей необходимо обеспечить рацион из концентрированных кормов.

Молодая свинья требует значительно меньше корма на килограмм привеса, чем взрослое животное, но она нуждается в большем количестве белка для своего растущего организма.

Свинья, достигающая рыночного веса, в возрасте 6—8 месяцев, сравнительно молода. Поэтому ее прирост должен быть наиболее быстрым и экономичным: быстрым для того, чтобы ее можно было к этому времени пустить на убой, и экономичным, чтобы откорм свиньи был рентабельным.

Для того чтобы свинья достигла рыночного веса в указанном возрасте, необходимо, чтобы корма удовлетворяли ее в качественном и количественном отношении и стимулировали ее рост с момента отъема от матки. Поэтому рацион дол-

жен не только удовлетворять вкусовым потребностям свиньи, но и быть легко усвояемым. Его надо правильно сбалансировать, т. е. различные питательные вещества должны входить в него в правильном соотношении, и кроме того белок должен быть полноценным.

### Белки в кормах свиней

Кукуруза, ячмень, рожь, пшеница, просо содержат белок в небольшом количестве, но они богаты углеводами. Содержание переваримо о сырого белка изменяется от 7,4% в кукурузе до 9,9% — во ржи. Эти корма при скармливании их отдельно или в смеси не дадут хорошего прироста, так как содержание углеводов в них слишком велико по сравнению с белком. Вместе с тем в них весьма незначительно количество минеральных веществ, которые особенно важны для растущих животных при их выращивании без использования пастбища. Таким образом к основным указанным выше кормам необходимо добавление таких, которые снабдили бы свинью нужным количеством белка.

Различные белковые корма делятся на 2 группы: 1) корма растительного происхождения (например подсолнечный и льняной жмых) и 2) корма животного происхождения (молочные отходы, отбросы баковых фабрик, отбросы рыбной промышленности и т. д.).

При составлении рациона свиньям следует учитывать не только количество белка, входящего в рацион, но и его качество, другими словами, необходимо, чтобы белок был полноценным.

Что такое полноценный белок? Это белок, содержащий около 20 видов аминокислот. Для стимулирования роста необходимо, чтобы большинство из этих аминокислот входило в состав рациона. Кормовые травы содержат почти все эти аминокислоты. Мы уже отмечали, что в таких зерновых культурах, как кукуруза, рожь, пшеница, ячмень и просо, белок содержится в небольшом количестве и он не полноценен. Так пшеница при усваивании дает только 40% одного рода аминокислот, который образует только 14% животных белков. Сырой белок кукурузы содержит около 50% белка, называемого «зеин», но в нем нет необходимых для роста аминокислот.

### Ценность разных кормов

На Висконсинской опытной станции (Америка) растущим пороссятам давали различные рационы, причем белок обеспечивался либо одним кормом, либо двумя или более.

При скармливании животным одной кукурузы, пшеницы или овса поросята удерживали в своих организмах от 23 до 28% белка. Из белка льняного жмыха усваивалось только 17%, но когда свиньям давали кукурузу и танкагу (боевские отбросы) или ячмень и танкагу, организм усваивал 40% белка.

Опыты показали, что белок, содержащийся в злаках, не содержит многих нужных аминокислот и не дополняет белок животного происхождения. Белок, содержащийся в молоке, и белок танкаги дополняет белок растительного происхождения. Первое место занимает однако белок, содержащийся в молоке.

Химические анализы установили, что белок животного происхождения содержит лучшую комбинацию составных частей для построения мускулов, чем растительный.

Ценность снятого молока и пахта в качестве белковых добавок к зерновым кормам не подлежит сомнению, но молоко необходимо для населения, и вряд ли можно и рационально производить его в таком количестве, которое необходимо для удовлетворения потребности всех свиней, выращиваемых в совхозах Свиноводстреста и в колхозных фермах. Поэтому необходимо обеспечить свиней каким-нибудь другим животным кормом.

Разные боевские отбросы занимают первое место среди других белковых добавок. Поэтому животных следует обеспечивать этими кормами в достаточном для удовлетворения их потребности количестве. Это не значит, что белки животного происхождения удовлетворяют всю потребность в белковых добавках к зерновому рациону. Установлено, что танкагу в качестве добавки к кукурузе лучше давать вместе с льняным жмыхом или люцерновой мукой, но следует помнить, что рационы растущих поросят должны непременно включать мясные отбросы.

Мясные отбросы настолько обеспечивают свиней качественно полноценным белком, что значительно уменьшают необходимость добавления кормов животного происхождения для балансирования рациона.

В приводимой таблице показана усвояемость различных мясных отбросов (в процентах):

| Корма                    | Белок | Жиры | Зола |
|--------------------------|-------|------|------|
| Танкага 60% белка . . .  | 58,7  | 12,6 | 10,5 |
| Танкага 55—60% белка .   | 54,0  | 12,7 | 13,6 |
| Танкага 45—55% белка .   | 48,1  | 13,7 | 19,7 |
| Танкага ниже 45% белка   | 37,6  | 16,7 | 22,6 |
| Мясная мука . . . . .    | 37,0  | 11,0 | 36,8 |
| Мясокостная мука . . . . | 30,9  | 9,8  | 45,8 |
| Кровяная мука . . . . .  | 69,1  | 0,9  | 3,3  |
| Рыбная мука . . . . .    | 60,1  | 8,3  | 28,1 |

Сравним эти корма животного происхождения с кормами растительного происхождения.

| Название корма            | Перевариваемый сырой белок | Жиры | Зола |
|---------------------------|----------------------------|------|------|
|                           | (в процентах)              |      |      |
| Льняной жмых . . . . .    | 30                         | 6,7  | 5,4  |
| Подсолнечный жмых . . . . | 32                         | 6,6  | 4,2  |

Усвояемая танкага обычно известна под названием кормовой, а также мясной муки. Она распространена более чем какой-либо другой продукт этого рода, хотя рыбная мука, как показал опыт, по своей питательной ценности стоит пожалуй еще выше.

На бэконных фабриках свежие мясные отрезки, остатки жира и кусочки костей тщательно варятся в стальных баках под давлением пара, благодаря чему отделяется жир. На больших фабриках остаток затем прессуется для отделения так называемого жидкого «супа». Затем этот суп испаряется, образуя вещество, похожее на сироп, известное в Америке под названием «стика». К сырому твердому остатку мяса, который прессуется, прибавляются различные порции «стика», а иногда часть высушенной крови. Эта масса, высушивается и мелко промаывается, проходя через мощные магнет. Из предыдущей таблицы видно, что белок в танкаге составляет от 40 до 60% и что содержание жира и минеральных веществ в нем различно. Изменение сырого белка происходит благодаря наличию костей и количеству экстрагированного жира.

Когда мясные продукты содержат более 10% фосфорной кислоты, они называются мясокостной мукой.

Кровяная мука чрезвычайно дорога. Вместе с тем, хотя она содержит много белка, в ней очень мало золы, и, как показали опыты, она задерживает рост откормочных свиней. Употребление ее для откармливания животных не особенно рекомендуется, хотя при поносе и истощении животных она очень ценна.

Указанные корма за исключением кровяной муки богаты золой. В кукурузе содержится зола около 1,5%, в ячмене — 2,7%, во ржи — 3,3%, в пшенице — 1,9% в льняном жмыхе — 5,4%, в подсолнечном жмыхе — 4,2%. Таким образом мясные отбросы, богатые кальцием и фосфором, в которых нуждаются кости свиной (процентов на 80), являются очень важ-

ними, так как они пополняют рацион из концентрированного корма минеральными веществами.

Чтобы доказать, что рацион из одних злаков неудовлетворителен и требует добавки белковых кормов, приведем следующие опыты, произведенные на различных опытных станциях САСШ.

| Опытные данные                                    | I группа — кукурузная мука | II группа — 10 частей кукурузной муки (первое число) и 1 часть мясной муки (второе число) |
|---|----------------------------|---|
| Средний дневной рацион (в кг) .                   | 2,94                       | 3,45 + 0,34   |
| Количество свиней в каждой группе                 | 9,00                       | 9,00  |
| Средний первоначальный вес на 1 голову (в кг) .   | 61,11                      | 62,11   |
| Средний конечный вес на 1 голову (в кг) . . . . . | 113,79                     | 146,29  |
| Средний суточный прирост на 1 голову (в кг) . .   | 0,53                       | 0,84  |
| Корм для получения 45 кг прироста . . . . .       | 252,14                     | 185,68 + 18,58  |

Этот опыт продолжался 100 дней.

При выращивании свиней для сбыта на рынок ценность рациона определяется скоростью вызываемого им прироста, стоимостью корма на 45 кг привеса и готовностью свиней для рынка к концу откормочного периода.

Эффективность прироста свиней в приведенном опыте на 59,75% превышала эффективность прироста свиней при скармливании им одной кукурузы. Поросята, которым скармливали кукурузу и мясные отбросы за 62 дня откормочного периода достигли веса поросят, бывших 100 дней на рационе из одной кукурузы. В этом случае при скармливании рациона, содержащего мясную муку, потребовалось на 19% меньше кормов для получения того же прироста. Это сэкономило 48 кг кормов на 45 кг прироста.

Опыты без использования пастбищ проводились шестью различными станциями. Одна группа свиней весом в 62,5 кг содержалась на рационе кукурузы с добавлением 55,69 танкаги, а другая — на рационе из одной кукурузы. Результаты суммированы в следующей таблице:

| Средний дневной рацион на 1 голову (в кг) | Общие количественные поросы                   |  |   |  | Затрата корма на 45 кг прироста (в кг) |
|---|---|--|---|--|--|
|   | Средний первоначальный вес на 1 голову (в кг) | Средний дневной прирост на 1 голову (в кг) | Средний конечный вес на 1 голову (в кг) | Средний дневной прирост на 1 голову (в кг) |  |
| 2,69 кукурузы .                           | 106   | 61,9                                       | 97,7                                    | 0,5  | 247,2 кукурузы                         |
| 2,86 " .                                  | 160   | 62,8                                       | 113,7                                   | 0,78                                       | 172,2 "                                |
| 0,31 танкаги . .                          | —   | —  | —                                       | —  | 18,2 танкаги                           |

Эффективность прироста поросят, которых выкармливали танкагой и кукурузой, на 56% превышала прирост поросят, которым скармливали одну кукурузу, так как к концу откорма последние весили на 20,838 кг меньше. Кормов для получения прироста первых поросят было затрачено меньше.

При откорме 1 кг танкаги заменял в среднем 4 кг кукурузы.

| Средний рацион   | Средняя продолжительность опыта (в днях) | Уточненный прирост (в кг) | Общая затрата кормов для получения 45 кг прироста |                |
|--|--|---------------------------|---|----------------|
|  |  |                           | Кукуруза (в кг)                                   | Танкага (в кг) |
| Опыт с поросятами  |  |                           |   |                |
| I группа — одна кукуруза (1,5 кг)                                      | 122                                      | 0,26                      | 290,82  | —              |
| II " — кукуруза и танкага (кукурузы 25 кг) . . . . .                   | 112                                      | 0,53                      | 175,3   | 19,02          |
| Опыт с взрослыми свиньями  |  |                           |   |                |
| I группа — одна кукуруза (0,5 кг)                                      | 69                                       | 0,46                      | 379,5   | —              |
| II " — кукуруза и танкага (кукурузы 2,7 кг и танкаги 0,3 кг) . . . . . | 68                                       | 0,79                      | 181,2   | 19,47          |



Откормочный совхоз в Останкино (Москва)  
Внутренний вид свинарника № 1

В этом опыте 45 кг танкаги дали экономию в 274 кг кукурузы при откорме поросят и 228 кг при откорме взрослых свиней. Кроме того следует отметить разницу в ежедневном привесе. Кукуруза была взята потому, что в Америке это самый распространенный злак, но другие зерновые культуры дают такие же результаты, если они употребляются без добавки, как видно из двух следующих опытов.

| Рацион  | Количество свиней | Средняя продолжительность опыта (в днях) | Средний первоначальный вес на 1 голову (в кг) | Средний суточный прирост на 1 голову (в кг) | Общая затрата концентрированного корма на 45 кг привеса (в кг) |
|---|-------------------|--|---|---|--|
| Пшеница . . .                                     | 53                | 39                                       | 48,01   | 0,52  | 215,17   |
| Пшеница и танкага . . .                           | 52                | 89                                       | 48,01   | 0,61  | 197,96   |
| Ячмень . . . .                                    | 5                 | 70                                       | 39,86   | 0,66  | 167,08   |
| 9 частей ячменной муки и 1 часть мясной . . . . . | 5                 | 70                                       | 39,41   | 0,78  | 150,84 ячм.<br>16,76 мясной муки                               |

Приведенные данные достаточно убедительно доказывают значение белковых добавок к рациону для экономичности прироста.

Опыты установили также, что белковые корма животного происхождения, употребляемые для балансирования зерновых кормов, способствуют укреплению и развитию костей благодаря большому содержанию в них кальция и фосфора. Действие различных рационов на размер и плотность костей (сопротивление излому), установленное опытами. Небрасской опытной станции, видно из следующей таблицы:

| Рационы   | Средний вес свежих костей (в граммах) | Средняя окружность костей (в мм) | Средняя толщина стенок костей (в мм) | Процент минеральных веществ в свежих костях | Средняя сопротивляемость излому костей на 45 кг живого веса 1 головы (в кг) |
|---|---------------------------------------|----------------------------------|--------------------------------------|---|---|
| Кукурузная мука (100%) . . . . .                        | 1 097                                 | 73                               | 2,8                                  | 25,4  | 147,32  |
| Кукурузная мука (75%) и высевка (25%) . . . . .         | 1 044                                 | 69,9                             | 2,9                                  | 27,8  | 179,33  |
| Кукурузная мука (25%) и танкага (75%) . . . . .         | 1 232                                 | 71,3                             | 3,7                                  | 32,7  | 230,57  |
| Кукурузная мука (90%) и танкага (10%) . . . . .         | 1 219                                 | 73,6                             | 3,7                                  | 35,5  | 262,74  |
| Кукурузная мука (90%) и дробленая кость (10%) . . . . . | 1 196                                 | 71,6                             | 4,1                                  | 37,2  | 308,49  |

Эта таблица показывает, что количество или состав рациона имеет важное значение, действуя укрепляющим или ослабляющим образом на его кости. Хорошо развитый костяк нужен как для промышленных, так и для племенных целей, точно так же как для постройки дома необходимо крепкий фундамент.

Другие злаки дают те же результаты, что и кукуруза в приведенном опыте.

Выше рекомендовалось употребление белковых добавок к рациону из кукурузы. Приведенные данные опытов показывают преимущество животного белка перед льняной жмыхом.

### Льняной жмых, танкага и овсяная мука в качестве добавки к кукурузе.

| Рацион в самокормушках                         | Первоначальный вес на 1 голову (в кг) | Продолжительность кормления для достижения 74 кг (в днях) | Средний суточный прирост на 1 голову (в кг) | Затрата корма на 45 кг (в кг) |
|--|---------------------------------------|---|---|-------------------------------|
| Кукуруза без початков и танкага . . . . .      | 21,29                                 | 40,31   | 0,53  | 144,31+18,13                  |
| Кукуруза без початков и льняной жмых . . . . . | 21,29                                 | 47,11   | 0,51  | 163,98+0,00                   |
| Кукуруза без початков и овсяная мука . . . . . | 21,29                                 | 45,3  | 0,53  | 150,49+34,00                  |

| Средний район   | Средний первоначальный вес 1 головы (в кг) | Средний суточный прирост на 1 голову (в кг) | Затрата корма на 45 кг привеса (в кг) |
|---|--|---|---------------------------------------|
| 3,4 части кукурузы и 1 часть льняного жмыха . . . . . | 53,9                                       | 0,65  | 162,22+21,58                          |
| 6,9 кукурузы и 1 часть танкаги . . . . .              | 53,9                                       | 0,71  | 171,6+11,11                           |

Результаты показывают преимущество танкаги как в отношении эффективности прироста, так и в отношении затраты кормов. Дача танкаги в количестве чуть меньшем, чем половина дачи льняного жмыха, увеличит пропорцию кукурузы в рационе, включаящем танкагу.

Восемь других опытов с рационами из льняного жмыха средней продолжительностью в 74 дня дали по сравнению с танкагой следующие результаты:

Результаты восьми опытов, произведенных на станциях, показывают относительную ценность танкаги и соевой муки для балансирования кукурузы при откорме поросят (в течение 70 дней).

| Средний район                              | Средний первоначальный вес 1 головы (в кг) | Средний суточный прирост на 1 голову (в кг) | Затрата корма на 45 кг привеса (в кг) |
|--|--|---|---------------------------------------|
| 79,8% кукурузы+20,2% соевой муки . . . . . | 54,81                                      | 0,65  | 157,07<br>31,07                       |
| 87,8% кукурузы+12,2% танкаги . . . . .     | 55,26                                      | 0,72  | 158,68<br>19,25                       |

450 г танкаги дают для балансирования рациона на кукурузы тот же результаты, что 900 г соевой муки.

В кормах, нужных для получения 45 кг привеса, 19,25 кг танкаги и 107 г кукурузы равноценны 21,67 килограмм соевой муки.

В опытах употреблялась танкага, но то же самое может быть сказано о рыбной муке. Мы не останавливаемся специально на высокой ценности рыбной муки в свиноводстве, так как об этом уже недавно писал Ф. Гааз в № 2—3 журнала «Свиноводство» за прошлый год. Укажем только, что из 12 американских опытов 11 показали, что при скормливании отбросов рыбной промышленности получался более эко-

# КРОВЯНАЯ МУКА

## ЕЕ СОСТАВ И ПРИГОТОВЛЕНИЕ

Кровяная мука получается из крови и поэтому является почти чистым белковым продуктом. Кроме весьма незначительного количества кровяных солей и жира она содержит от 85 до 90% чистого белка, из которых 70—75% вполне переваримы.

Наилучшее применение кровяная мука находит в свиноводстве. Она дается животному в количестве от 50 до 100 г в день в зависимости от цели его разведения.

Для получения кровяной муки существуют различные способы. Самый простой и дешевый состоит в следующем. Собранный кровь нагревают в больших железных сосудах. Получаемую при этом сгущенную кровяную массу отжимают на особых прессах, чтобы удалить основную массу воды, затем измельчают, сушат при умеренной температуре и снова измельчают до превращения в порошок. Так как при этом способе применяется высокая температура, то переваримость крови уменьшается и получается очень темный продукт.

Лучшие результаты дает другой способ. После того как кровь дефибрируется механическими ударами, ее сушат на вальцах, подобно дрожжам. При этом кровь поступает очень тонким слоем на 2 вращающиеся вальца, которые все время подогреваются, быстро высушивается и снимается особым скребком. Если нужно получить особенно хороший продукт, то последнюю операцию можно производить в безвоздушном пространстве под вакуумом, причем температуру можно значительно снизить. Получаемая таким способом кровяная мука почти совершенно растворяется в воде. Белок получается мало денатурированным.

Конечно кровяная мука, приготовленная последними способами, значительно лучше, чем приготовленная первым способом, но она обходится дороже. Наиболее дешевым и простым является все еще первый способ, который в большинстве случаев вполне может удовлетворить потребность свиней в кровяной муке.

А. АЛЬТШУЛЬ

**Обеспечим социалистическое свиноводство кормами**



Племхоз Большое Аленовское.  
Сын хряка Гернулеса у своего домина.



Нолхоз «Организатор» (Архангельский район).  
В свинаяйне.

номный по затратам и быстрый по времени прирост, чем от танкаги, дававшейся в качестве добавки к кукурузе. Для практических целей танкага и рыбная мука равноценны, хотя недавние опыты показали, что лучшие результаты получаются при комбинировании в рационе этих двух кормов как добавочных к зерну. Важно отметить, что рыбная мука употребляется странами, разводящими свиней, в большом количестве, и поскольку это дело принимает в Советском союзе невиданный размах, значение этого корма должно быть учтено свиноводческими совхозами и колхозами.

Пастбищное содержание свиней практикуется все более и более благодаря здоровым условиям и экономичности прироста на пастбище.

Некоторые мясные отбросы необходимы при пастбищном содержании свиней, в особенности когда свиньи находятся на полном рационе, потому что без них они не съедят в достаточном количестве объемистого вelenого корма, необходимого для балансирования рациона.

Таким образом свиньям и особенно подсвинкам независимо от способа откорма и возраста нужен животный белок для балансирования их рациона.

И. ДОДЖ

американский специалист  
Свиноводтреста



Плехоз Б. Аляноевское (Моск. обл.) Внешний вид старых свиарнинов

## О СИЛОСНОМ КОРМЛЕНИИ В СВИНОВОДЧЕСКИХ ХОЗЯЙСТВАХ

Силосование кормов приобретает исключительно важное значение в связи с заданиями партии и правительства по переустройству животноводства вообще и по разрешению мясной проблемы путем развития свиноводства в частности. Устройство силосных башен и правильная организация силосования кормов в совхозах и колхозах позволяет значительно расширить их кормовую базу для продуктивного животноводства, а следовательно и для свиноводства.

В свиноводческих хозяйствах силосование кормов имеет двоякое значение: во-первых, оно расширяет кормовую базу непосредственно для разводимых в хозяйстве свиней, а во-вторых, обслуживает и молочное хозяйство, которое тесно связано с свиноводством.

Практика американских хозяйств весьма поучительна: там применение силосованного корма произвело переворот в кормлении молочного скота и имеет весьма важное значение при откорме скота. Ни одно большое культурное хозяйство в западных странах теперь уже не обходится без применения силосованных кормов. Американцами установлено, что этот сочный корм способствует нормальному функционированию пищеварительного аппарата, делает ткани сочными, кожу — гибкой, а шерсть — лоснящейся. Все это доказывает, что при скармливании силоса животное находится в благоприятных условиях для наилучшего усвоения кормов.

Выгоды применения силосов для сохранения кормов в свиноводческих хозяйствах весьма значительны. Главные преимущества этого способа заготовки кормов заключаются в следующем:

Во-первых, при силосовании имеется возможность при сравнительно небольших затратах получить сочный корм высокого качества во всякое время года. Зимой силос значительно дешевле корнеплодов.

Во-вторых, потери питательных веществ при правильном силосовании зеленого корма значительно меньше, чем например при сушке его.

В-третьих, силос из таких грубых стеблей, как стебли кукурузы и сорго, поедается без остатка, между тем как при скармливании этих стеблей в сухом виде пропадает до 25—35% корма. Таким образом силосование позволяет иметь на данной площади больше корма.

В-четвертых, силос может заготавливаться в то время, когда погода не позволяет убирать урожай на сухой корм.

В-пятых, сорные травы, дающие только плохое сено, могут быть использованы как силос хорошего качества; кроме того силосованием убираются почти все сорные семена.

В-шестых, для хранения продуктов с определенной площади при силосовании требуется меньше места, чем при хранении их в сухом виде.

Что касается материала, из которого может быть приготовляем силос, то он весьма разнообразен; начиная с водорослей, древесных листьев, бурьянов, соломы и кончая зеленой массой специальных посевов. Но не всякий материал дает силос высокого качества и в достаточном количестве. Лучший корм получается от специальных посевов растений, подобранных по высокой урожайности и высокой питательности. Из растений, произрастающих на севере и в средней полосе СССР, на силосование могут быть использованы: вика, полевой горох, овес в зеленом виде, ячмень, рожь, гречиха, капуста, отава клевера, ботва картофеля и корнеплодов. На юге СССР для силоса могут служить растения, которые возделываются и для получения семян, как например подсолнечник, кукуруза, сорго, конские бобы, горчица, кормовая тыква. Имеются еще растения, которые только что начинают входить в культуру: кормовая лебеда, сахалинская гречиха и другие. Теперь вкратце рассмотрим возможность приготовления силоса из важнейших указанных выше растений и качество получаемого из них силоса.

### Кукуруза на силос

Кукуруза является превосходным растением для силоса. Сочные стебли и широкие листья, изрезанные в короткие куски, плотно укладываются и дают массу не только хорошо сохраняющуюся, но и являющуюся сочным кормом, очень нравящимся скоту. Отношение питательных веществ в силосе из кукурузы составляет 1 : 15,1. Раньше кукурузу убирали на силос до наступления восковой спелости, но опыт Америки показал, что более сладкий силос получается, когда на силос употребляют кукурузу, зерна которой достигли восковой спелости, а большая часть листьев еще зелена и сочна. Быстрое накопление высокоценных питательных веществ, имеющее место в последней стадии развития кукурузы, следует считать важным обстоятельством в пользу силосования более спелых растений. Когда кукуруза убита морозом или повреждена бурей — силосование является лучшим способом сохранить ее питательные вещества.

Колхоз «Красный Терец»  
(Георгиевский район)



Хряки-производители

### Зерновые хлебные растения

Овес, пшеница, рожь и ячмень при скашивании в стадии молочной спелости дают также хороший силос.

### Сорго

Раньше считали, что сорго дает более кислый силос, чем кукуруза. Однако многочисленные опыты в американских хозяйствах показывают, что зрелое сорго дает превосходный силос. Лучший способ узнать, готово ли сорго для силоса — это скрутить стебель; если при этом появляется очень мало сока, сорго пригодно для силосования. Как и кукурузу, лучше оставить сорго в поле до наступления морозов, чем силосовать его слишком зеленым.

### Люцерна

Хотя можно силосовать и люцерну, но часто она дает плохой, дурно пахнущий силос. Трудность получения хорошего силоса зависит от большого содержания в люцерне белка и малого количества сахара, который необходим для образования кислот, консервирующих силос. Поэтому силосовать люцерну следует лишь тогда, когда из нее нельзя приготовить хорошего сена.

### Клевер

В некоторых случаях из клевера получался довольно хороший силос. Но подобно опытам с люцерной, опыты с клевером терпели столько неудач, что это растение нельзя рекомендовать для силосования, кроме тех случаев, когда погода не позволяет приготовить из клевера хорошего сена. Лучшие результаты получаются, когда клевер и люцерна силосуются вместе с зеленой рожью, пшеницей, кукурузой или сорго, которые сравнительно богаты сахаром, но беднее белком.

### Другие корма на силос

Свекловичный жом, свекольная и морковная ботва дают хороший силос. Пригодны на силос также и сорные травы. Попытки силосования капусты, рапса и турнепса оказались мало удачными, так как получается водянистый корм с дурным запахом.



Матна с поросятами

### Подсолнечник

Преимущества подсолнечника, как силосного растения, перед другими прежде всего заключается в громадных урожаях растительной массы. Кроме того при силосовании подсолнечника получается большее количество питательных веществ в весовой единице, чем в других силосуемых растениях, исключая топинамбур (земляную грушу).

Получаемый из донника корм немного уступает лучшему силосованному корму — из кукурузы.

### Способы заготовки силосованного корма

Приемы заготовки силоса довольно просты, но требуют известного опыта и навыка. Приготавливают силос различными способами, среди которых отметим следующий: выкапывают яму на возвышенном месте, чтобы предохранить от проникновения грунтовых вод, дают яме глубину в 2,8 м и ширину — в 3,5 м., длину же придают с расчетом, чтобы в 0,36 куб. м поместить 196 кг силосного корма. Стенки ямы при капитальных постройках облицовывают каменной или кирпичной кладкой на цементном растворе.

Если стенки ямы строятся из деревянных щитов, то необходимо тщательно утрамбовать землей промежутки между досчатыми стенками и стенками ямы, чтобы устранить оттуда воздух. Облицовка стенок соломой внутри ямы недопустима, так как воздух, проникая через солому, портит квашеный корм. Если нельзя облицовывать стенки деревом или кирпичом, то лучше оставить их без всякой облицовки. По приготовлении ямы, набивают ее материалом для силоса, который предварительно измельчают в куски до 4,5 см величиной. Сухой материал равномерно увлажняют. Самая набивка ведется двойкой: горячим способом — для получения сладкого силоса и холодным — для получения кислого силоса. Для получения сладкого силоса приготовленную массу укладывают послойно. После насыпки слоя до 70 см дают ему возможность согреться до такой степени, чтобы

массу трудно было держать в руках — примерно до 50°C. Для этого требуется известное количество времени; после нагревания слой утрамбовывают. Затем насыпают второй слой без трамбовки, дают ему согреться и затем утрамбовывают — и так до полной загрузки ямы до верха, даже с излишком на 1—1,2 м для осадки. Яму закрывают землей, не защищая соломой; слой земли толщиной в 1—1,2 м служит грузом.

При холодном способе утрамбовку слоя за слоем производят сразу, не дожидаясь нагрева слоев. После этого необходимо следить, чтобы в земляной покрывке не было трещин, так как через них может проникнуть воздух, а в присутствии большого количества воздуха образуется уксусная кислота, что весьма нежелательно.

### Какой должна быть силосная башня

В крупных хозяйствах лучше строить силосные башни по образцу американских хозяйств, где этот способ весьма распространен. Требования, предъявляемые к хорошей силосной башне, заключаются в следующем:

Силос должен быть непроницаем для воздуха. При доступе воздуха процесс разложения протекает дольше, чем требуется, и появляется плесень, портящая корм.

Силосная башня должна быть цилиндрической формы. В первых силосах, которые имели прямоугольную форму, было трудно уложить массу в углах так плотно, чтобы она не портилась. Цилиндрическая форма является теперь общепринятой, т. к. она наиболее выгодна в отношении строительного материала и наиболее прочна.

Стенки башни должны быть отвесными и образовывать гладкую поверхность. Если стенки не гладки и не отвесны, то при оседании силосовой массы образуются пустые пространства и корм в этих местах будет портиться. Стенки должны быть крепкими и негнувшимися, так как при оседании массы развивается значительное давление.

Силос должен быть достаточно глубоким. Первые силосы делались низкими, и даже в тех случаях, когда масса хорошо утрамбовывалась, при укладке оказывалось нужным класть сверху большой груз, чтобы удалить воздух.

В глубоких силосах развивается большое давление, корм ложится плотно и потери питательных веществ доводятся до минимума; в глубоких силосах по отношению ко всему количеству корма доля порченного в верхних слоях корма много меньше и самая поверхность составляет относительно меньшую величину.

Самый процесс, происходящий при силосовании кормов, заключается в следующем: когда зеленый корм плотно укладывается в непроницаемую для воздуха башню, в нем начинается брожение, вызываемое, с одной стороны, энзимами растительных клеток, с другой — бактериями, попавшими в силос с зеленым кормом. В результате этого брожения значительная часть сахара силосуемой массы переводится в органические кислоты, главным образом в молочную кислоту, отчасти в масляную и другие. В этом процессе заимствуется из воздуха кислород и выделяется углекислота. Скоро запасы кислорода в плотно уложенном силосе исчерпываются, и бактерии добывают требующийся им для разложения органического вещества кислород из кислородосодержащих составных веществ силосуемой массы, главным образом из сахара. Когда сахар в результате работы бактерий переведен в кислоты, брожение задерживается, так как другие углеводы подвергаются действию бактерий в малой степени. Этим объясняется, почему хорошо вызревшая кукуруза или сорго дают менее кислый силос, чем незрелые растения, содержащие больше сахара. Если даже силосуемая масса и очень богата сахаром, то процесс брожения в конце концов все же останавливается, так как образующиеся кислоты препятствуют как дальнейшему росту бактерий, так и действию растительных энзимов. При брожении температура несколько повышается, но если масса уложена плотно и воздуха в ней было мало, температура внутри силоса редко достигнет 100°.

Накопление кислот не только задерживает дальнейшее действие кислотообразующих энзимов и бактерий, но препятствует также росту нежелательных гнилостных бактерий. Плохой запах, часто сопровождающий силос бобовых — люцерны и клевера, получается благодаря тому, что в силосуемой массе содержится мало сахара, чтобы образовать столько кислоты, сколько нужно для задерживания развития гнилостных бактерий, а богатство этих растений белком благоприятствует действию последних. Кроме превращения сахара в кислоты, в правильно силосуемой массе идут и другие изменения — значительная часть белка переводится в аминокислоты.

Что касается размеров силоса, то диаметр силосной башни должен определяться количеством животных и видом их, а высота — продолжительностью периода кормления. Силосная башня должна быть такого диаметра, чтобы ежедневно снимать слой в 2 дюйма, чтобы уменьшить потери от заплесневения. Максимальный диаметр может быть определен по такому расчету: слой в 5 см толщины обыкновенного кукурузного силоса весит около 1,3 кг на 1 000 кв. см верхней поверхности и около 4 кг внизу. Снимая ежедневно слой силоса в 5 см, получаем в нем следующие минимальные количества корма из силосов разного диаметра: при диаметре в 3 м — 213 кг, при диаметре в 3,6 м —

303 кг, при диаметре в 4,2 м — 416 кг, при диаметре в 4,8 м — 542 кг, при диаметре в 5,4 м — 688 кг, при диаметре в 6 м — 850 кг, при диаметре в 6,6 м — 1 028 кг, при диаметре в 7,2 м — 1 220 кг.

Зная потребность хозяйства в силосе, легко выбрать подходящий размер башни. Или же можно исчислить размер силосного вместилища еще таким образом: если принять в виде нормы 20 кг силоса на одну голову рогатого скота и приравнять эту норму рациону 2 лошадей, 3 голов молодняка или 6 свиней, то на 200 зимних дней потребуется корма  $20 \text{ кг} \times 200 = 400 \text{ кг} = 40 \text{ ц}$ . Так как 1 куб. м готового силоса весит в среднем 8 ц, то на одну голову крупного рогатого скота или на 6 голов свиней потребуется 5 куб. м помещения. Эта цифра может конечно изменяться в ту или другую сторону, в зависимости от величины дневной дачи или продолжительности кормового периода. Однако, как правило, нужно придерживаться минимальной нормы.

Кроме сведений о размерах башни и количестве изготавливаемого силоса, необходимо знать о его питательности. При кормлении скота по нормам надо знать питательность в кормовых единицах. Кормовой единицей у нас принято считать 1 кг овса среднего качества. Питательность силоса зависит от того, какие растения и в какой степени зрелости были засилосованы.

Самым питательным будет силос из кукурузы с початками. Такого силоса на 1 кормовую единицу надо только 4—5 кг. Силос из кукурузы без початков будет значительно менее питательным. Такого силоса считают 6—7 кг на 1 кормовую единицу. Питательность силоса из разных растений можно приблизительно выразить в таких цифрах:

На 1 кормовую единицу идет: 4—5 кг силоса из кукурузы с початками, 67 кг кукурузы без початков, 6—7 кг силоса из подсолнуха, 6—7 кг силоса из сорго, 6—7 кг силоса из клевера, 6—7 кг силоса из ботвы сахарной свеклы, 8 кг силоса из ботвы кормовой свеклы, 8 кг силоса из люцерны, 9—10 кг силоса из тыквы и 10—11 кг силоса из зеленой ржи.

Что касается норм, которых необходимо придерживаться при скармливании силоса, то надо отметить, что взрослым свиньям можно скармливать только очень хороший силос в количестве 1,5—2,5 кг на голову в сутки. Наиболее пригоден для свиней силос, приготовленный из плодов тыквы. Молочным же коровам можно давать 12—15 кг силоса на голову в сутки.

При скармливании силоса необходимо соблюдать следующие предосторожности: нельзя скармливать свиньям и особенно молодняку испорченный, плесневелый и неперебродивший силос; силоса из одной картофельной ботвы следует давать не более, как в половинном размере, а молодняку и свиньям его лучше не давать; супоросным маткам в последний период беременности лучше всего силоса вообще не давать.

При скармливании силоса следует задавать в пищу также мел, молотый известняк или печную золу: свиньям — 5—15 г, коровам — 20—50 г. Промерзший и оттаявший силос очень скоро портится, а поэтому его необходимо скармливать тотчас же после оттаивания.

Зимой силос необходимо скармливать в утепленном скотном дворе, чтобы он не успел замерзнуть, пока его животные едят.

В. АФРЕМОВ

# КАК СКАРМЛИВАТЬ СВИНЬЯМ СИЛОСОВАННЫЙ КОРМ

Силосованный корм из растений, богатых белками (кукуруза, сорго, подсолнух и т. п.), созревает для скармливания через 1—1½ месяца, а из растений, богатых белками (соя, люцерна, клевер, вика и др.), — через 2—2½ месяца после закладки. Готовый силосованный корм должен сохранять строение и цвет засилосованной массы и обладать приятным запахом свежеспеченного черного хлеба (горячий силос) или сладковатым запахом свежих плодов (холодный силос).

Опыты наших и зарубежных хозяйств показывают, что промерзший силос может быть без вреда скармлен скоту, но корм этот нужно обязательно перед скармливанием оттаять.

Промерзший и оттаявший силос очень скоро портится; поэтому скармливать следует тотчас же после оттаивания. Вообще зимой надо скармливать силос в утепленном свинарнике или скотном дворе, чтобы он не замерз, пока животные с'едят его. С наступлением тепла промерзший и оттаявший силосованный корм быстро портится и сохраняется дольше не может.

Силосованный корм скармливается непосредственно после его выемки из башни или ямы. При хранении на воздухе в течение нескольких часов силосованный корм плесневеет, портится и становится негодным для употребления. Поэтому, если корм несколько задержался на воздухе, надо перед скармливанием его животным удалить ту часть, которая покрылась налетом плесни.

Поверхность силоса в башне или яме не должна долго оставаться открытой, а каждый раз непосредственно после выемки корма закрываться слоем соломенной резки, половы (мякины) или верхним слоем корма.

Для использования корма из башен или ям он снимается каждый раз ровным нетолстым слоем от 5 до 10 см. Поперечник башни или ямы должен быть рассчитан, чтобы такой слой корма соответствовал потребности хозяйства по числу голов скота на разовую дачу силоса.

Если корм задается в 2 приема, слой силоса для разовой дачи должен быть вдвое тоньше — от 2,5 до 5 см.

Взрослым свиньям нужно скармливать только очень хороший силос в количестве 1,5—2,5 кг на голову в сутки. Больше всего для свиней пригоден силос, приготовленный из плодов тыквы. Не плох также картофельный силос.

Плесневелый или перебродивший силос свиньям скармливать нельзя. Силоса из одной картофельной ботвы или из ботвы корнеплодов свиньям скармливать также нельзя.

Супоросным маткам в последние 2—1½ месяца перед опоросом никакого силоса скармливать нельзя.

При скармливании силоса свиньям следует задавать в пищу также мед, молотый известняк или печную золу из расчета 5—15 г на голову.

При кормлении животных по нормам надо знать питательность силоса в кормовых единицах. Питательность силоса зависит от того, какие растения и какой степени зрелости были засилосованы.

Питательность силоса из разных растений можно приблизительно выразить в таких цифрах (количество килограммов кормовых единиц в килограмме силоса): 1 кг силоса кукурузы с початками — 0,20—0,25 кг кормовых единиц, в 1 кг силоса из кукурузы без початков — из 0,15—0,17 кг кормовых единиц, в силосе подсолнуха — 0,14—0,17 кг, из сорго — 0,14—0,17 кг, из клевера — 0,14—0,16 кг, из ботвы кормовой свеклы — 0,13 кг, из люцерны — 0,12 кг, из тыквы 0,10—0,11 кг, из зеленой ржи — 0,09—0,10 кг кормовых единиц.

Правильное кормление силосованным кормом с соблюдением всех перечисленных выше условий и правил легче и лучше всего может быть проведено в хорошо организованном хозяйстве, при крупных силосных башнях и т. п.

Достигнуть этих условий каждый бедняк или середняк может легко, обобществив своих свиней в крупном свиноводческом колхозе.

# ВЛИЯЕТ ЛИ

## ПОДГОТОВКА КОРМА НА ЕГО ПЕРЕВАРИМОСТЬ

В свиноводческой практике нередко возникает вопрос, как подготовить и подать свиньям корм, чтобы достигнуть максимального его использования, и лучше ли давать зерновой корм грубо или мелко измолотым, сухим или влажным, вареным или пареным. Чешский исследователь Габергауффен исследовал этот вопрос путем опытов на свиньях и установил следующее.

Степень размола имеет решающее влияние на использование корма. Чем меньше диаметр размолотого зерна, тем выше была переваримость. Чем грубее (дробина и отруби) помол, тем более падала переваримость всех питательных веществ в кормах. Так например коэффициент переваримости кукурузы и различных продуктов ее размола был следующий:

| Кукурузные зерна и продукты их размола | Грубый помол | Жир   | Клетчатка | Все органические вещества |
|--|--------------|-------|-----------|---------------------------|
| Цельные зерна . . . .                  | 78,01        | 51,67 | 52,39     | 89,65                     |
| Грубая дерть . . . .                   | 78,16        | 59,68 | 55,66     | 90,42                     |
| Среднего размола дерть                 | 82,43        | 78,96 | 75,86     | 93,75                     |
| Мелкого размола дерть                  | 87,16        | 78,75 | 78,05     | 94,90                     |

Такая же картина, но более резко, выявляется у ячменя, где улучшение использования еще более значительно; так например разница в переваримости органических веществ у грубой дробины (3 мм) 12,23%, у 0,5-миллиметровой дробины — 15,07% против цельного зерна, переваримость клетчатки соответственно 7,28 и 29,37%. Всякие белковые вещества в 8-миллиметровой дробине на 18,76% лучше перевариваются против цельных зерен. Переваримость жиров удваивается (цельные зерна 36,68%, мелкая дробина — 76,53%). Подобные же результаты получились в опытах с кормовой ячменной мукой среднего и мелкого размола, а равно и с отрубями среднего и мелкого размола. Разница у кормовой муки была больше, чем у отрубей: 5,08—2,36% для органических веществ 15,45—2,93% для клетчатки и 2,93—1,58% для безазотистых экстрактивных веществ.

Увлажнением и смачиванием зерна значительно снижаются переваримость клетчатки — 21,52%, — органического вещества — до 3,5, переваримость же белков при этом способе подготовки повышается на 2,9%. Причина снижающего влияния лежит не в наличии воды, а в том, что животные легче проглатывают размявшие, но не разжеванные зерна, о чем свидетельствует время поедания, которое при моченом корме сокращается на 14,5 минуты против кормления сухим зерном.

Варкой и запариванием дробины не было достигнуто никакого улучшения переваримости, так что такой способ обработки зерна является излишней расточительностью топлива.

Таким образом из этих опытов вытекает, что выгоднее всего кормить свиней не цельным зер-



Племхоз «Венцы-Заря» (Северный Кавказ). Взвешивание 2-месячного хряка иоркшира. Нормы 14 кг — весит 18 кг.

ном, а мелкой дробиною, так как цельное зерно и грубую дробину свинья не разжевывает, и потому они не используются полностью.

Не рекомендуется также предварительная подготовка зернового корма запаркой, варкой или увлажнением и смачиванием (до разбухания). Этими опытами следовательно разоблачается старый метод скармливания запарок и моченого зерна.

БАРТЕЛЬС



Племхоз Большевик Александровское. Сын хряка Гегнуеца.

# ОПЫТ свиноводческой коммуны „ДУБЯКИ“

В «Дубяках» никто не задумывался над вопросом организации труда и внедрения сдельщины. Свинару дали нагрузку: 10 маток и 30 поросят и за каждый день ему записывали трудодень. Это считалось сдельщиной.

Недавно коммуна ввела у себя действительно сдельную систему труда. Оплата труда колхозников теперь зависит не только от количества обслуживаемых маток или поросят, но в первую голову от прироста живого веса стада. Стадо, обслуживаемое данным свиномаром, прибавило в весе больше — трудодней начисляется соответственно больше, при меньшем прибавлении веса — меньше трудодней. Другими словами — за лучший уход выше оплата.

Прежде чем перейти на оплату по прибавлению живого веса, руководители коммуны провели довольно сложные расчеты, с которыми мы считаем нужным познакомить колхозников.

Живой вес имеющегося сейчас стада свиней 81 ц. Коммуна подсчитала, что к концу года следует ожидать прироста живого веса всего стада (вкруглой цифре) на 190 ц.

Расчет производится следующим образом: поголовье свиней сейчас: племенных хряков 3, маток взрослых 35, маток молодых 23, хряков трехмесячных 5 и маток трехмесячных 45. Весенний приплод даст 120 хряков и 125 маток. Живой вес первых 36 ц и вторых 38 ц. Осенний приплод даст 120 хряков с живым весом 30 ц и 130 маток с живым весом 32 ц. Коммуна намерена продать 506 голов молодняка в возрасте 3—4 месяцев. Живой вес предназначенных для продажи свиней 140 ц. На 1 января 1932 г. в коммуне останется стадо в 110 голов с живым весом в 132 ц.

После установления цифры возможно прироста живого веса коммуна собрала данные о том, сколько голов обслуживается одним человеком в лучших колхозах. Установили, что трудовая нагрузка на одного человека принята такая: подсосных маток 5, супоросных маток 15, холостых маток 35 и отъемшей 100. Такую нагрузку коммуна приняла для зимы и лета при постоянном составе свиноводческой бригады. Исходя из этих норм обслуживания, коммуна выявила потреб-

ность рабочих рук для обслуживания имеющегося стада свиней, и ожидаемого приплода. Подсчет производился отдельно по группе подсосных маток, супоросных маток и хряков, холостых маток и по группе отъемшей. Общая потребность в рабочей силе по месяцам выражается в следующих цифрах (в человеко-днях: январь — 71,3, февраль — 56,0, март — 65,1, апрель — 78,0, май — 108,5, июнь — 120,0, июль — 158,1, август — 161,2, сентябрь — 162,0, октябрь — 167,4, ноябрь — 162,0 и декабрь — 130,2. Затраты труда по обслуживанию стада свиней за год выразятся в 1440 человеко-дней. К этому добавили труд бригадира (365 человеко-дней) и ночное дежурство во время опороса (195 человеко-дней). Следовательно общие затраты труда составят две тысячи человеко-дней.

После этого прирост живого веса стада разделили на потребное количество человеко-дней (190 ц: 2000) и установили, что один человеко-день затрачивается на каждые 10 кг прироста живого веса.

В свиноводческой бригаде есть работники различной квалификации. Эта бригада выполняет и легкие, и средние, и квалифицированные работы. За одни работы при выполнении дневной нормы выработки должно начисляться 75 сотых трудодня, за другие работы — 1 трудодень, за третьи — 1,25 или 1,50 трудодня. Коммуна в своих расчетах условно приравнивала каждый человеко-день к одному трудодню и после этого установила, что свиноводческой бригаде будет начисляться один трудодень за каждые 10 кг прироста живого веса. В случае превышения нормы выхода товарной продукции бригаде в виде премии за прирост сверх нормы будет начисляться по полтора трудодня за каждые 10 кг, при уменьшении прироста будет применяться такое же снижение.

Установленная коммуной «Дубяки» система оплаты труда колхозников стимулирует поднятие производительности труда.

Мы настоятельно рекомендуем всем свиноводческим колхозам перейти на эту систему сдельщины и отказаться от автоматической записи трудодней.

## Дадим продукты свиноводства строителям второй топливно-металлургической базы СССР

Один из будущих центров мировой промышленности — г. Ленинск — сейчас представляет собой, подобно всем другим городам Кузбасса, грязный, пыльный горняцкий поселок, весь изрытый и заваленный кучами угля и шлака. Для снабжения рабочих мясoproдуктами ЦРК организовал в 2 километрах от города свиную базу № 1. В самом городе имеется районная ветеринарная лечебница, обслуживаемая ветврачом и фельдшером.

Свиная база расположена вблизи бойни, утильзавода (кустарной салотопки) и крольчатника. Выпасная площадь свинобазы, непосредственно граничащая с утильзаводом и бойней, находится в безобразнейшем антисанитарном состоянии. Площадь выпаса, граничащая с бойней, загрязнена навозом, костями, трупами павших животных, забракованных ветнадзором тушами и т. д. Точно так же та площадь выпаса, которая примыкает к утильзаводу Сибторга, завалена трупами и шкурами разных животных. У самого завода навалены трупы белок и зайцев. Во дворе утильзавода — горы трупов, копыт и разных животных отбросов. Завод не обнесен изгородью, расположен на склоне горы и на берегу местной грязной речонки. Из этого описания можно составить себе представление о тех «санитарных» условиях, в которых находится стадо базы ЦРК. Вся описанная площадь является источником различных заразных болезней, угрожающих не только свиньям базы и крольчатнику, но и скоту, находящемуся в городе.

Свинарники базы выстроены в земле. Строительным материалом служило дерево. Стены

с наружной стороны обложены землей. На одном из свинарников крыша покрыта землей, на другом — соломой. Третий корпус базы представляет собой просто холодный навес. В двух корпусах недостаточно света. Дверей и стекол в окнах нет. Во всех бараках — сквозняк и сырость. Полы, станки и коридоры досчатые, с небольшим наклоном в одном бараке (в других бараках наклонов и стоков совсем нет). В некоторых станках имеются дыры в полу. Четвертый корпус устроен на низком месте над ручейком.

В момент моего обследования на базе были 472 свиньи.

Содержание и уход поставлены безобразно. На свинобазе имели место случаи, когда свиноматки содержались за неимением помещения в одном станке с хряками.

Корыта для кормления свиней приколочены к станкам и за недостатком воды (почти повсеместная беда в Кузбассе, исключая мест, прилегающих к Томи) не смываются, а только чистятся.

Кормление свиней производится два раза в день — в 9 часов утра и в 7 часов вечера. Подсосным маткам с поросятами корм дается три раза в день: в 8 часов утра, в 1 час дня и в 8 часов вечера. Кухня построена при первом (среднем) бараке, в средней его части. Весь поступающий корм — отбросы из столовых — варится в котлах в две смены (ночная и дневная).

Отъемыши подкармливаются подогретым, но не пастеризованным молоком. Молоко достав-

Пляжоз Большое Аленовское  
Молодые подовинки в загоне



Новый свинарник для группового  
содержания

ляется из молочной фермы «Горняк» через городскую молочную базу. Ферма неблагополучна по инфекционному аборту, а поэтому скормливать животным необезвреженное путем пастеризации молоко никак было нельзя.

В некоторых станках свиньи очень сильно скучены.

Поение свиней производится 1 раз в день, причем вода дается в виде жидковатого пойла из отрубей. Вода привозная; при базе колодца нет. При недостатке воды ее берут еще из ручейка, протекающего между бойней и свинобазой, ибо других водоисточников поблизости нет.

Общая упитанность свиней — средняя. Из общего их количества 25—30% свиней обладают упитанностью ниже средней или даже совсем тощие.

Произведенным до меня обследованием в хозяйстве была установлена чума свиней. Моим обследованием и обследованием Щегловской бактериологической лаборатории чума свиней исключалась. Были установлены паратиф свиней и геморрагическая септицемия. Из болезней молодняка были отмечены расстройства желудочно-кишечного тракта на почве неправильного ухода, содержания и кормления.

Ветеринарное обслуживание поставлено в хозяйстве крайне слабо. Никакой зоотехнической работы на базе не ведется, случного пункта и изолятора в хозяйстве нет.

Все это говорит о том, что вопросу развертывания свиноводческого и продуктивного дела в Кузбассе уделяется крайне слабое внимание. Приведенные факты свидетельствуют (чтобы не сказать больше) о величайшей халатности, головотыпстве и попустительстве делу откорма и разведения свиней.

С таким положением мириться нельзя. Строители Урало-кузнецкого комбината, героические рабочие Кузбасса, создающие вторую угольно-металлургическую крепость страны, должны быть полностью обеспечены продуктами питания. В частности мясная проблема для Кузбасса должна перестать существовать в кратчайший срок. Но такими методами работы, какие обнаружены нами на свинобазе № 1 Ленинского ЦРК, мясную проблему разрешить нельзя.

Ни уход ни содержание стада не обеспечивают быстрого роста свиного поголовья. Место для свиной базы выбрано крайне неудачное. Сейчас, поскольку эта база уже организована, она, по зоогигиеническим соображениям, может служить только временным откормочным пунктом. Для улучшения постановки дела необходимо провести следующие мероприятия:

- 1) дооборудовать баракы и сделать вентиляторы;
- 2) произвести разбивку свиней по возрасту и полу;
- 3) усилить обслуживание со стороны ветлечебницы, обратив особое внимание на сохранение молодняка;
- 4) поднять дисциплину среди рабочих, развить социалистическое соревнование и ударничество;
- 5) упорядочить дело со снабжением свиноводника доброкачественной водой;
- 6) проводить подкорм согласно инструкции Наркомзема; в частности необходимо поить отлученных сосунов пастеризованным молоком;
- 7) произвести дезинфекцию баракы;
- 8) привести в санитарное состояние выпасную площадь.

Ветврач А. Э. КОВШ

## СВИНОВОДЧЕСКИЕ ИНСТИТУТЫ ВСТУПИЛИ В СОЦИАЛИСТИЧЕСКОЕ СОРЕВНОВАНИЕ

Московский институт свиноводства, готовящий специалистов высшей квалификации для свиноводческих совхозов и колхозов, объявил себя ударным и за счет удлинения рабочего дня и улучшения качества прорабатываемых дисциплин сократил срок обучения с 3 до 2½ лет.

Студенчество и профессора института вызвали на социалистическое соревнование Северо-Кавказский краевой институт свиноводства им. XVI парт'езда (в Краснодаре).

Договор подписан обеими сторонами на 1 год. Арбитром по подведению итогов соцсоревнования студенчество избрало газету «Социалистическое земледелие». Ежемесячно на страницах газеты институты будут давать сводки о конкретном выполнении взятых на себя обязательств.

Весь договор проникнут основным стремлением в кратчайший срок дать стране пролетарского специалиста с марксистско-ленинской подготовкой, специалиста-энтузиаста, умеющего драться за проведение в жизнь генеральной линии партии и отдать все свои знания на дело социалистической стройки.

Московский институт в результате соревнования насчитывает ряд достижений. Так, снижены показатели прогулов, улучшены методы преподавания, студенчеством лучше проводится производственная практика и т. д. Однако имеется и ряд существенных недостатков.

Преподавательский состав явно недостаточно участвует в общественной работе. Преподавательский кружок по изучению решений XVI с'езда партии до сих пор еще не закончил своей работы из-за плохой посещаемости кружка. Не организована помощь отстающим студентам. Оформлены не все договоры между бригадами и группами, недостаточно развито соцсоревнование между общественными организациями.

Московский институт вступил в соревнование с Краснодарским институтом и со своим шрифтом — Брянским железнодорожным узлом (Москва), где институт берет на организацию филиала рабфака при железной дороге и выделить для помощи в работе железнодорожникам не менее 70% студенчества.

С. ГРУШЕЦКАЯ



Совхоз «Рыме» (Б'СР, Нопыльоний район. Студенты Борновского свиноводческого техникума на практике

## ХАЛАТНОЕ ОТНОШЕНИЕ К ОПЫТНОЙ РАБОТЕ

В совхозе «Вороное» (быв. Уманского округа, УССР) производятся опыты по применению саморормушек, кормлению свиней вместо сочных кормов силосом и замены молочного белка белками растительного и животного происхождения. Но из-за халатности администрации и специалистов совхоза все эти опыты проводятся в ненормальных условиях. Например: 1) станки, в которых помещаются свиноматки с опытными поросятами, не пригодны для использования; 2) отсутствуют нужные для подкормки поросят корма; 3) нет ножниц для обрезывания зубов, измеритель никуда не годится, не на чем взвешивать свиней и т. д.

На указания работников на необходимость ликвидировать эти недочеты администрация отвечает: «Мы своевременно телеграфировали в трест, но он молчит».

Администрации, в частности зоотехнику тов. Ганже, нечего возлагать надежды на трест. Надо использовать местные условия — а они есть — и улучшить условия работы, тем более что существующие в совхозе ненормальности и недочеты очень легко устранить своими силами и средствами.

А. ВЕЛИЧКО

## РАЗВИВАЕМ СВИНОВОДСТВО

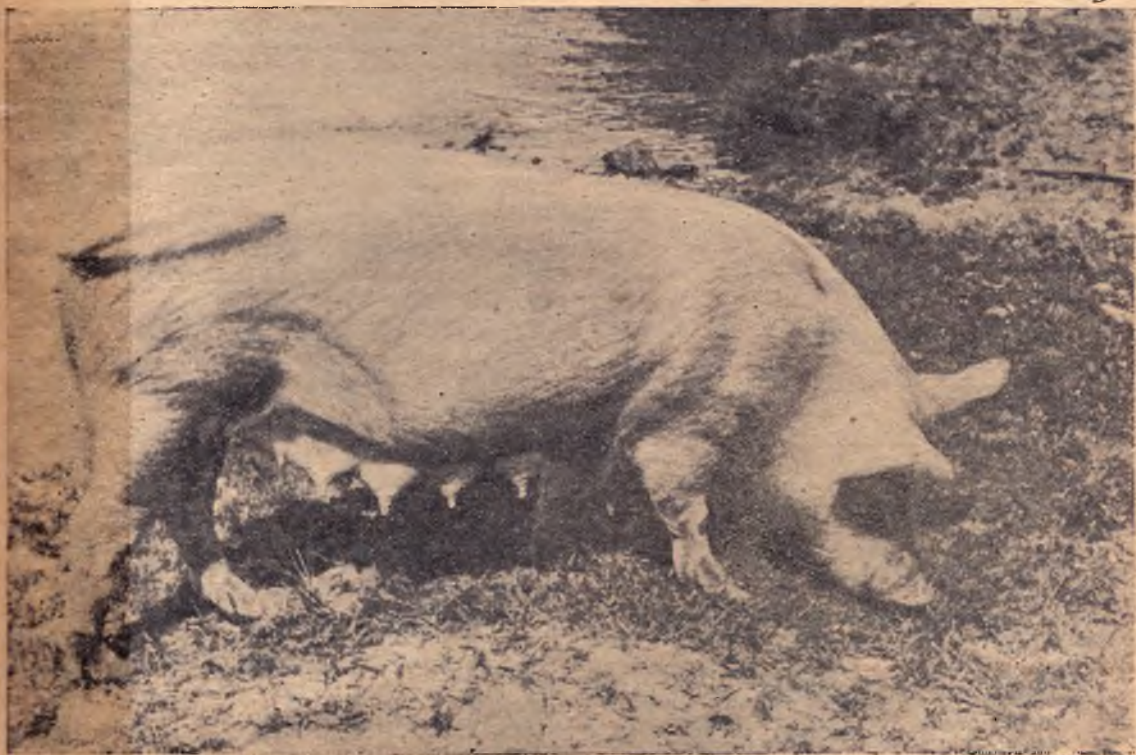
Свиноводческая ферма колхоза «Вперед к социализму» Крапоткинського района организовалась в августе прошлого года. Построено четыре свинарника. В каждом имеется 48 станков. Сейчас введена сдельщина. Нагрузка на одного свинаря — 12 голов подсосных маток или 20 супоросных, или 40 холостых маток, или 60 подсвинок (от 2 до 6 месяцев). Заключен договор на сдачу товарной продукции на 1931 г. в количестве 743 голов.

По плану на нынешний год намечено построить 8 новых свинарников, два жилых дома и одну силосную башню емкостью на 160 т. силоса. Выстроена летняя база.

Стадо разбито по группам. К концу июня на ферме было 592 головы, из них маток старше одного года 153, хряков 8, свинок 244, товарной продукции 177 голов. В среднем от каждой матки выращено по 7,6 поросят.

Сейчас неважно обстоит дело с кормами для свиней. Лучше со строительными материалами (исключая гвоздей и цемента).

ЖАНД



Племхоз Большое Алесеевское. Жатна Сарра — годоначальница лучших линий племхоза

# В МОСКВЕ И НА МЕСТАХ

## Новые свиновозхозы

Свиноводтрест включил в списки земельного инвентаря вновь организованные совхозы: 1) «Ударник» (Гремячинский район — 3 500 га; 2) им. Ленина (Данковский район) — 4 500 га; «Боевик» (Должановский район) — 4 637 га.

В этих целях для совхозов им. Ленина и «Ударник» в 1931 г. определены затраты: капитальные — в сумме 101 125 руб., операционные — в сумме 32 611 руб.

## Химизация совхозов Свиноводтреста

Свиноводтрестом принято предложение научно-исследовательского института о проведении работ по химизации совхозов путем организации в ряде совхозов агрономических лабораторий.

Для проведения полной химизации выделены следующие совхозы: «Свинарь» (Ленинградская обл.) — 5 000 га, Пречистое-Радомоново (Западная обл.) — 6 000 га, Арсеньевский (Московская обл.) — 6 300 га, Борисоглебский (Ивановская обл.) — 1 603 га, «Комсомолец» (Нижегородский край) — 1 566 га, им. Лассаля (Ср. Волга) — 10 223 га, им. Калинина (ЦЧО) — 9 240 га, Лузинский (Зап. Сибирь) — 12 623 га, Балайский (Вост. Сибирь) — 10 000 га, Хабнсе (УССР) — 8 485 га, Несята (БССР) — 2 509 га. На организацию каждой лаборатории утверждена ориентировочная смета на сумму 12 380 руб. К организации лаборатории приступят в начале 1932 г.

## Развитие колхозного свиноводства в Ростовском районе

В свиноводческих колхозных фермах Ростовско-Дону (Северный Кавказ) на 1 июля 1931 г. числилось 95,3 тыс. свиней, в том числе 31,4 тыс. маток. Во многих фермах уже насчитывается от 80 до 300 маток. К концу 1931 г. в Ростовском районе будет организовано не менее 100 свиноводческих колхозных ферм.

## Съезды работников СТКФ

Свиноводколхозцентр проводит районные и областные съезды заведующих СТКФ и бригадиров-свинарей. На съездах будут подведены итоги работы СТКФ и намечены практические мероприятия для улучшения дальнейшей работы. Съезды выявят лучших ударников-свинарей, которые будут премированы Свиноводколхозцентром на сумму 100 000 руб.

Кроме денежной премии лучшие ударники получают грамоты и значки.

## Конкурс по сенокосу и силосной кампании

Свиноводколхозцентр СССР постановил включиться во всесоюзный конкурс по сенокосу и силосной кампании.

На проведение конкурса отпускается 5 000 руб. В конкурсный комитет выделен член правления Свиноводколхозцентра.

## КНИГИ, ПОСТУПИВШИЕ В РЕДАКЦИЮ НА ОТЗЫВ

Дмитроченко А. П. Мясной откорм свиней в районах переработки молока. Сельколхозгиз, М.-Л., 1931, 64 стр., Цена 35 коп.

Болотин Е. А. Промышленное свиноводство. С 128 рис. и 7 диаграммами. СКХГ, М.-Л., 1931. 328 стр. Цена 3 рубля.

Барсуков Г. Мясные фабрики (Мясосовхозы и свиновозхозы). СКХГ, М.-Л., 1931, 48 стр. Цена 12 коп.

Аболь Т. П. Развитие местных и английских пород (Из работ отдела животноводства Западной областной с.-х. опытной станции). Изд. З. О. С. — Х. О. С. 32 стр.

Коростелев А. Кукуруза в колхозы. СКХГ, М.-Л., 1931, 48 стр. Цена 10 коп.

Колесников Г. А. Люцерна, донник и эспарцет. М.-Л., 1931 г., 96 стр. Цена 20 коп.

Юркин Т. А. Организация труда в колхозах и новый подъем колхозно о движения. СКХГ, М.-Л., 1931. 32 стр. Цена 6 коп.

Скоморохов А. Устройство скотомогильников и уборка трупов. СКХГ, М.-Л., 1931. 16 стр. Цена 5 коп.

Иванович Э. А. Бука колхозника-животновода. С 6 рис. СКХГ, М.-Л., 1931, 96 стр. Цена 20 коп.

Калинин М. И. За или против колхозов. М.-Л., 1931. 16 стр. Цена 3 коп.

Голосуем за колхоз. Сборник. Сельколхозгиз, М.-Л., 1931, 96 стр. Цена 15 коп.

Леонтович А. В. Основы физиологии с. х. животных. М.-Л., 1931, 56 стр. Цена 35 коп.

Тихонов П. П. Силосование кормов. СКХГ, М.-Л., 1931, 80 стр., Цена 15 коп.

Гурий Г. И. Анатомия животных. СКХГ, М.-Л., 1931, 72 стр. Цена 45 к.

Оформление техн. ред. ВЛАДИМИРОВА

Издатель С Е Л Ъ К О Л Х О З Г И З

Уполном. Главлита Б.-8355

Тираж 21 000—140 экземпляров

Заказ 1024.

18 типография УПП ОГИЗа

Москва, Варгунихина гора, д. 8

РЕДАКЦИОННАЯ КОЛЛЕГИЯ:

Я. А. АНИСИМОВ, А. М. МУРАВЛЕВА, М. Э. ПОДГОРНЫЙ

А. И. ХАДЖИН, И. И. ХАРЛАМОВ



ГОСУДАРСТВЕННОЕ ИЗДАТЕЛЬСТВО  
СЕЛЬСКОХОЗЯЙСТВЕННОЙ И КОЛХОЗНО-КООПЕРАТИВНОЙ  
ЛИТЕРАТУРЫ «СЕЛЬКОЛХОЗГИЗ»

„ТЕХНИКА В ПЕРИОД РЕКОНСТРУКЦИИ РЕШАЕТ ВСЕ“...  
И. СТАЛИН

## ОТКРЫТА ПОДПИСКА

НА НОВЫЙ МАССОВЫЙ АГРО-ТЕХНИЧЕСКИЙ И ОБЩЕ-  
СТВЕННО-ПОЛИТИЧЕСКИЙ ЖУРНАЛ ПО ВОПРОСАМ  
РАЦИОНАЛИЗАЦИИ, ИЗОБРЕТАТЕЛЬСТВА, ТЕХНИКИ И  
ОРГАНИЗАЦИИ СОЦИАЛИСТИЧЕСКОГО СЕЛЬСКОГО ХОЗЯЙСТВА

# ТЕХНИКА СОЦИАЛИСТИЧЕСКОГО ЗЕМЛЕДЕЛИЯ

Орган Всесоюзной академии с.-х. наук им. В. И. ЛЕНИНА

№ 1 выйдет в августе.

К УЧАСТИЮ В ЖУРНАЛЕ ПРИВЛЕЧЕНЫ ВИДНЕЙШИЕ РАБОТНИКИ НАУЧНОЙ И ТЕХНИЧЕСКОЙ МЫСЛИ В СССР И ЗА ГРАНИЦЕЙ, А ТАКЖЕ ПЕРЕДОВИКИ РАЦИОНАЛИЗАТОРСКОЙ И ИЗОБРЕТАТЕЛЬСКОЙ ПРАКТИКИ В СОВХОЗАХ, МТС И КОЛХОЗАХ.

ЖУРНАЛ БОГАТО ИЛЛЮСТРИРОВАН ФОТОГРАФИЯМИ, РИСУНКАМИ И ЧЕРТЕЖАМИ.

## ОСНОВНЫЕ ЗАДАЧИ ЖУРНАЛА:

Вести борьбу за овладение техникой и техническую революцию. В четкой и доступной форме знакомить читателя с новейшими достижениями мировой научной мысли в области сельского хозяйства и с последними работами наших научно-исследовательских институтов, опытных и зональных станций, кабинетов и лабораторий.

Выявлять наиболее значительные и интересные достижения практики соц. земледелия, совхозов, МТС и колхозов, изобретательских и рационализаторских коллективов и одиночек.

Организовать техническую изобретательскую и рационализаторскую мысль, оказывать практическую помощь.

Каждая новая техническая проблема получит в журнале многостороннее освещение с точки зрения ее организационного, экономического и политического значения.

Журнал рассчитан на агрономов, инженеров, организаторов и квалифицированных специалистов сельского хозяйства, широкий актив практических работников—старших рабочих, бригадиров, представителей производственных совещаний, руководителей рационализаторских ячеек, совхозов, МТС и колхозов, работников земельных и с.-х. учреждений, научных работников и студентов с.-х. научных и учебных заведений и всех растущих кадров рационализаторов и изобретателей в сельском хозяйстве.

Подписная цена с июля до конца года (6 №№)—2 р. 50 к.,  
на 3 мес.—1 р. 25 к.

Подписка принимается во всех отделениях и магазинах  
Книгоцентра и повсюду на почте

# О Г И З

ГОСУДАРСТВЕННОЕ ИЗДАТЕЛЬСТВО СЕЛЬСКОХОЗЯЙСТВЕННОЙ  
И КОЛХОЗНО-КООПЕРАТИВНОЙ ЛИТЕРАТУРЫ—СЕЛЬКОЛХОЗГИЗ

Продолжается подписка на 1931 год  
НА ЖУРНАЛЫ

## ЖИВОТНОЕ СЫРЬЕ

ЕЖЕМЕСЯЧНЫЙ ЖУРНАЛ

ОРГАН ВСЕРОССИЙСКОГО О-ВА СОДЕЙСТВИЯ  
ИЗУЧЕНИЮ ЖИВОТНОГО СЫРЬЯ  
ГОД ИЗДАНИЯ ПЕРВЫЙ

**ЗАДАЧИ ЖУРНАЛА:** распространение практических и теоретических сведений по животному сырью.

**ЖУРНАЛ РАССЧИТАН** на практических работников средней и ниже средней квалификации. Журнал необходим всем занимающимся заготовкой и первичной обработкой животного сырья (молочное, пушнина, мехсырье, щетина, волос и др.) государственным и кооперативным организациям, совхозам и колхозам, библиотекам, специальным учебным заведениям и всем работникам данной отрасли народного хозяйства.

**ПОДПИСНАЯ ЦЕНА:** на год—6 р., на 6 мес.—3 р., на 3 мес. 1 р. 50 к.

## СОВЕТСКОЕ ПТИЦЕВОДСТВО

Год издания 2-й

ЕЖЕМЕСЯЧНЫЙ НАУЧНО-ПОПУЛЯРНЫЙ И ПРАКТИЧЕСКИ-ПРИКЛАДНОЙ ЖУРНАЛ. ОРГАН НАРКОМЗЕМА И ПТИЦЕТРЕСТА РСФСР, КОЛХОЗЦЕНТРА СССР И ЖИВОТНОВОДЦЕНТРА

**ЖУРНАЛ** ставит своей основной задачей всестороннее и глубокое освещение всех вопросов советского птицеводства (промышленного и племенного) под углом зрения реконструкции его на новой социально-технической базе.

**ЖУРНАЛ** принимает активнейшее участие в мероприятиях по подготовке кадров, широко привлекая в своей деятельности теоретиков и практиков крупного птицеводства, организуя обмен опытом и широко освещая значительные достижения.

**ЖУРНАЛ** рассчитан на широкий круг работников птицеводства (совхозов, колхозов птицеводческой кооперации), ветеринаров, зоотехников и учащихся с.-х. учебных заведений.

**ПОДПИСНАЯ ЦЕНА:**

на 9 мес. . . . . 3 р. 75 к.  
на 6 мес. . . . . 2 р. 50 к.  
на 3 мес. . . . . 1 р. 25 к.

**Ввиду исчерпания тиража подписка принимается с апреля (с № 4)**

Подписка принимается во всех отделениях Книгоцентра ОГИЗа, его уполномоченными и на почте.