

ПРОВЕРЯЕМ ВЫПОЛНЕНИЕ РЕШЕНИЙ XVI ПАРТСЪЕЗДА

(Итоги годичной работы Свиноводтреста на фронте разрешения мясной проблемы)

Перед страной стоят колоссальнейшие задачи по производству и накоплению мяса и жира как для целей продовольствия, так и для экспорта. Быстрое и положительное разрешение этой задачи имеет огромнейшее хозяйственно-политическое значение, поэтому партия и правительство поставили мясо-жировую проблему как одну из важнейших после зерновой, которая усилиями всего рабочего класса страны блестяще разрешена.

Несомненно, что в деле разрешения мясо-жировой проблемы одной из важнейших отраслей животноводства является свиноводство.

К выполнению решений и директив партии и правительства в части развития свиноводства в государственном секторе — совхозах — призван всесоюзный государственный трест Свиновод.

Трест Свиновод организован в мае 1930 г. Его основное задание заключается в том, чтобы дать стране до конца пятилетки свыше 10 млн. свиней для снабжения населения свиноподпродуктами. По годам это задание распределяется в следующих количествах: в 1931 г. — 400 тыс. товарных свиней, в 1932 г. — 3 млн., в 1933 г. — 7 млн. голов.

Помимо выполнения программы сдачи говариной продукции стране в совхозах Свиновода должно иметься следующее общее поголовье свиного стада: на 1 января 1932 г. — 1 900 тыс. голов свиней, на 1 января 1933 г. — 4,5 млн. голов и на 1 января 1934 г. — 6,3 млн. голов свиней.

Для первоначального и немедленного развертывания работ по свиноводству в систему треста Свиновод были переданы совхозы из реорганизованных — Совхозцентра, Бельсельтреста и Укрсельтреста. Количество переданных совхозов по состоянию на 15 мая 1930 г. исчислялось по республикам:

Название республик	Количество совхозов	Общая земельная площадь (в га)	Общее поголовье свиней
РСФСР	95	231 900	5 600
УССР	85	123 900	6 069
БССР	59	44 300	1 200
Итого по СССР	239	400 100	12 869

Из указанного количества племенных совхозов было 12 с 2 517 свиновками (в том числе 356 взрослых племенных маток и 37 племенных хряков). Таким образом Свиноводтрест начал свою работу, имея совершенно ничтожное общее поголовье свиней с таким же ничтожным количеством племенных маток. Следовательно тресту предстояла огромнейшая работа по организации свиного стада, требовавшая действительно большевистских темпов и умения.

Исходя из заданий партии и правительства, трест Свиновод с первого же дня своего существования четко разграничил совхозы на 2

основных типа: племенные (для разведения и репродукции, а также массового распространения чистокровного материала, идущего на улучшение пользовательных стад совхозов и колхозов) и промышленные (задачей которых является производство и выращивание в максимальных размерах молодняка с последующим его откормом для внутреннего потребления в стране и для экспорта).

Промышленные совхозы в свою очередь разделяются также на два типа: откормочные совхозы, имеющие в качестве своей основной кормовой базы отбросы кухонь, столовых и промышленных предприятий, перерабатывающих с.х. сырье, и совхозы, выращивающие свиней на кормах, получаемых в самом хозяйстве (корне-клубнеплоды, травы и зерно). Последний тип хозяйства является законченным предприятием, в нем имеется производящее маточное стадо, приплод которого здесь же откармливается и в виде готовой продукции выпускается на рынок.

Для снабжения откормочных совхозов в системе Свиновода выделен ряд хозяйств (репродукторов), которые выращивают молодняк только до трех-четырёхмесячного возраста, а затем передают его в откормочные совхозы. Эти совхозы-репродукторы располагаются в районах организации откормочных совхозов и являются по существу третьим типом промышленных совхозов.

В качестве маточного (производящего) стада в промышленных совхозах принята метисная (улучшенная) свинья; хряки-производители в основном крупной белой английской породы.

Племенные совхозы ведут свою работу с чистокровной крупной белой английской свиньей (иркшир). В дальнейшем не исключается возможность также работы с беркширами.

При построении и организации чрезвычайно важное значение имеют размеры свиносовхозов. Создание как крупных промышленных, так и племенных свиносовхозов является у нас делом новым и неизученным. Крупных промышленных и племенных совхозов до последнего времени на территории СССР не было; точно так же нет их и за границей, если не считать нескольких хозяйств откормочного типа в Америке. Поэтому Свиноводу приходится изыскивать в этом деле новые пути, одновременно учитывая опыт построения крупных промышленных совхозов других систем (Скотовода, Овцевода, Зернотреста и др.). Используя в своей работе блестящий опыт Зернотреста в деле построения величайших в мире зерновых фабрик, мыслимых и возможных только в условиях социалистического хозяйствования, трест Свиновод встал на путь организации мощных свиносовхозов.

Свиноводство не требует больших земельных площадей, как например разведение крупного рогатого скота, овцеводство или коневодство. При нашем плановом социалистическом построении хозяйства вполне возможно максимальное уплотнение свиного поголовья на единице площади. Благодаря этому размеры земельной территории свиноводческих совхозов не будут такими большими, как например совхозы Ско-

говода, Овцевода, Маслотреста и др. В свиноводстве одним из основных показателей размера и мощности хозяйства служит свиное поголовье.

Свиноводу пришлось и приходится выдерживать натиски всяческих предсказывателей о «гибельности» взятых темпов по созданию крупных свиновосхозов, сосредоточения на одной усадьбе больших стад и т. д.

Однако годичный срок работы Свиновода, большие достижения Скотовода, Овцевода, исключительный успех Зернотреста и т. д. являются лучшим ответом этим горе-пророкам и блестящим подтверждением правильности генеральной линии партии на строительство крупных обществленных хозяйств социалистического типа во всех отраслях нашей экономики.

Сейчас свиноводческими совхозами охвачены все области, края и республики СССР. За год работы Свиновод увеличил количество свиновосхозов с 239 до 427 (на 77,8%), а земельную площадь с 400,1 тыс. га до 1 399 тыс. га (или на 244%). В настоящее время производится большая работа по выявлению и отводу Свиноводу новых земельных массивов, и к 1 января 1932 г. количество свиновосхозов будет доведено до 520, с общей земельной площадью 2 500 тыс. га.

Количество свиновосхозов и земельная площадь по состоянию на 1 мая 1931 г. видно из нижеприведенной таблицы.

В процентном отношении, по размерам земельной площади, свиновосхозы разбиваются следующим образом: совхозы с площадью от 1 000 га составляют 30% общего количества хозяйств треста, совхозы с площадью от 1 000 до 3 000 га — 36%, совхозы с площадью от 3 тыс. до 5 тыс. га — 13%, совхозы с площадью от 5 тыс. до 7 тыс. га — 7%, совхозы с площадью от 7 тыс. до 10 тыс. га — 8%, совхозы с площадью от 10 тыс. до 15 тыс. га — 4%, совхозы с пло-

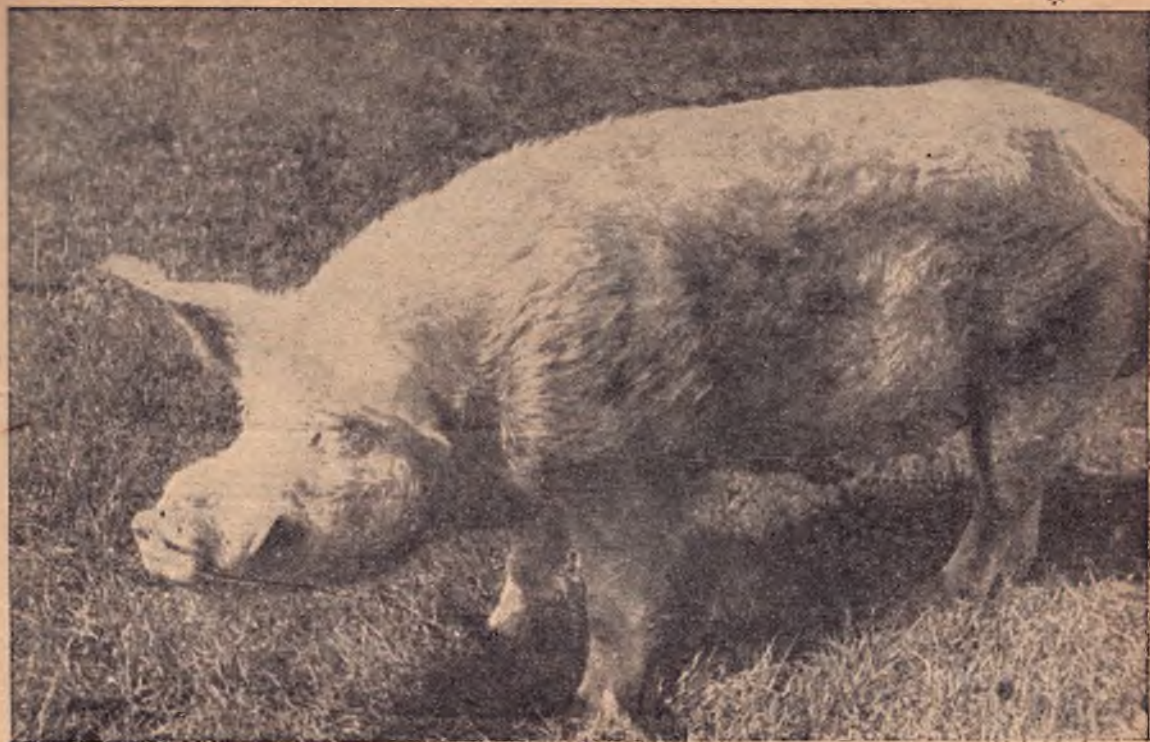
Название республик	Количество свиновосхозов на 1 мая 1931 г.	Количество земли		В среднем на свиновосхоз (в га)
		Общая площадь в (га)	В том числе пахотоспособн. (в га)	
РСФСР	222	1 105 000	767 000	4 968
УССР	118	208 000	181 000	1 760
БССР	79	77 000	1 000	850
ЗСФСР	8	9 000	2 800	1 120
Итого по СССР	427	1 399 000	991 800	3 280

щадью от 15 тыс. до 20 тыс. га — 1% и совхозы с площадью свыше 20 тыс. га — 1%. Наиболее крупные свиновосхозы находятся в пределах РСФСР, главным образом в Средневолжском крае, Северном Кавказе, Нижневолжском крае, Урале, Западной Сибири и Центрально-черноземной области. Среди них мы имеем ряд крупнейших гигантов, например совхоз «Красный колос» на Северном Кавказе, имеющий 28 тыс. га земельной площади; взрослое маточное стадо в этом совхозе к 1 января 1932 г. будет исчисляться в 10 тыс. голов; годовая же товарная продукция совхоза выразится в 1932 г. в 100 тыс. голов. Ачаирский совхоз (в Западной Сибири) имеет площадь в 62 тыс. га и т. д.

К числу мелких относятся совхозы Закавказья и Белоруссии. Однако они будут укрупнены за счет дополнительной прирезки земли или объединения с близлежащими в одно управление.



Племхоз Константиново (под Москвой). Уход за большим хрюном



(Иоммуна Нартюшино (Брянск). Свинья английской породы

Совхозы УССР по своей земельной территории в основном уступают совхозам РСФСР, но превышают совхозы БССР.

Наряду с освоением земельной территории свиновхозами проделана большая работа по организации свиного поголовья.

Если на 15 мая 1930 г. общее поголовье исчислялось в 12,9 тыс. голов, то на 1 мая 1931 г. оно доведено до 307 тыс. голов с составом маточного (производящего) стада в 170 тыс. голов. Иначе говоря, свиное поголовье увеличилось за это время почти в 24 раза.

Массовые опоросы этого лета при дополнительно проводимом комплектовании взрослого маточного стада обеспечивают доведение общего стада в совхозах до 1 900 тыс. голов и сдачу товарной продукции стране в 400 тыс. голов, определенной партией и правительством.

По породному своему составу свиное поголовье промышленных свиновхозов разделяется следующим образом: метисы разных генераций, полученные от скрещивания русской беспородной свиньи с хряком крупной белой английской породы, составляют до 60% общего поголовья Свиноводтреста, немецкая облагоустроенная свинья — 25% и простая неулучшенная русская свинья — 15%.

Простые неулучшенные русские свиньи находятся преимущественно в Закавказье, Западной и Восточной Сибири, Дальневосточном крае, Урале и в небольшом количестве в других областях.

Совхозы усиленно работают над улучшением стада. Улучшение ведется путем метизации, скрещивания русской свиньи с хряками крупной белой английской породы.

Метисы 1-генерации обладают уже прекрасными качествами. Они выносливы, матки молочны, дают большой помет, хорошо оплачи-

вают корм и при откорме молодняка в 6—8 мес. получается отличная мясная туша весом в 0,70—0,75 ц, годная для целей экспорта. По республикам свиное поголовье распределяется так:

Название республик	Состояло		Состоит		Будет состоять	
	На 15 мая 1930 г.		На 1 мая 1931 г.		На 1 января 1932 г.	
	Всего свиней	В том числе маток	Всего свиней	В том числе маток	Всего свиней	В том числе маток
РСФСР	5 600	3 975	183 300	103 000	1 300 000	308 000
УССР	6 089	3 705	86 300	45 500	440 000	94 000
БССР	1 200	825	34 500	19 900	220 000	40 000
ЗСФСР	—	—	3 200	2 000	20 000	3 000
Итого по СССР	12 869	8 505	307 300	170 400	1 980 000	445 000

По количеству свиного поголовья совхозы распределяются так: совхозы, имеющие поголовье от 1 000 до 3 000 голов, составляют 39,5% общего количества хозяйства треста; совхозы, имеющие поголовье от 3 тыс. до 5 тыс. голов — 26,7%, совхозы с поголовьем от 5 тыс. до 7 тыс. голов — 12%, с поголовьем от 7 тыс. до 10 тыс. голов — 9,6%, с поголовьем в 10—15 тыс. — 7%, с поголовьем в 15—20 тыс. — 2,4% и с поголовьем в 20—30 тыс. — 2,8%.

Такое соотношение поголовья мы имеем в первый год организационной работы свиновхозов, далеко еще не законченной.

Наряду с быстрым темпом развертывания крупных промышленных свиноводческих хо-



Кормление свиней в колхозе «Красный Октябрь» (Н-Волжский Край, Плесский район)

зайств рабочие, администрация и специалисты совхозов принимают энергичные меры по сохранению свиного стада, по улучшению его содержания, кормления и ухода. Благодаря энтузиазму рабочих и развертывания социалистических форм труда, соцсоревнования и ударничества, благодаря переходу на сдельно-премиальную систему оплаты работы в совхозах достигнуты блестящие результаты по выращиванию животных. Мы имеем в каждой республике и крае довольно большое количество совхозов с очень незначительными цифрами отхода поросят, побивших мировые рекорды по сохранению молодняка. При проведении опоросов в зимнее время совхозы «Борки-Белевичи», «Усть», «Банонь», «Незаметник», «Победа революции», располагающие взрослым маточным стадом до 400 голов, и ряд других совхозов дают отход поросят до двухмесячного возраста в 4—9%. Совхозы «Тимково-Будущее», «Халтуринский», «Тамакульский», «Круглик», им. Крупской, «Червонный», «М. Борковский», «Брянчи-

цы», «Возрождение» и др. (с маточным стадом до 800 голов) дают отход в 10—17%. Проходящие сейчас опоросы дают дальнейшее снижение отхода поросят. В среднем по всем совхозам Свиновода от первых 15 тыс. маток, опоросившихся весной, падеж поросят до отъема по отчетным данным на 1 мая не составил и 17%.

Для сравнения приводим отход поросят до отъема в Америке: по сообщению американского специалиста свиноводства мистера Генри Заборала, отход поросят в зимний период у американских фермеров составляет около 50%, весной 25% и т. д., в среднем же годовой отход выражается в 33%. Американский специалист мистер К. Зоерб пишет нам следующее из совхоза «Арташ» (УССР): «На двух из хуторов этого совхоза, где производится 60% опороса маток, падеж поросят не превышает 1%; в моем опыте в Америке я никогда не видал и не слышал о таких данных. Матки на этих хуторах — местные русские и получали в супоросный период следующий рацион: ячмень, овес, отруби, соль, минералы и люцерновое сено в самокормушках. Матки при рождении давали 8 поросят средним весом около 1 кг каждый. Я стремлюсь побить американские рекорды, все в моем распоряжении, чтобы этого добиться».

И в вопросах откорма наши свиноводческие совхозы добились также в короткий срок заслуживающих внимания результатов. При минимальной затрате кормовых единиц они получают большой привес. При откорме молодняка 4—5-месячного возраста суточный прирост достигает до 600 г, у взрослых животных при сальном и полусальном откорме — до 830 г у ремонтного молодняка 2—3-месячного возраста, прирост дает 360—400 г, у молодняка 3—4-месячного до 500 г. На 1 кг прироста при откорме в зимний период тратится 5—6 кг кормовых единиц.

Во всех совхозах принят мясной откорм свиней. На откорм ставятся 3—4-месячные подсосники и снимаются с откорма в возрасте 6—8 месяцев с живым весом в среднем 1 ц, с убойным выходом туши — 0,70—0,75 ц. На сальном и полусальном откорме идут выбраковываемые из взрослого стада матки и хряки. Этот вид откорма имеет удельный вес не свыше 10%.

Совхозы Свиновода уже приступили к выполнению директив партии и правительства в части сдачи товарной продукции, она будет проходить в III и IV кварталах, и количество ее по республикам распределяется в тысячах голов следующим образом: по РСФСР — 235 500, по УССР — 123 тыс. голов, по БССР — 41 тыс. голов, по ЗСФСР — 500 голов, итого по СССР — 400 тыс. голов.

Для загрузки бэконных фабрик сырьем трест Свиновод, совместно с Бэконным трестом проводит прикрепление свиновхозов к бэконным фабрикам с заданием выращивать и откармливать свиней в соответствии с требованием бэконного производства.

Установление тесной связи и взаимоотношений свиновхозов с бэконными фабриками значительно облегчит и поможет правильной организации откорма свиней и выпуску первоклассной бэконной экспортной продукции.

Племенная работа

Наряду с развитием промышленного свиноводства трестом Свиновод в большом масштабе проводится работа по племенному (чистопородному) свиноводству.

Основной породой в племенных совхозах является крупная белая английская свинья.

На 1 мая 1931 г. в 41 племенном совхозе имелось 23 310 голов крупной белой английской породы, из них взрослых маток 6 878 голов и взрослых хряков — 1 647 голов, что дает увеличение стада по сравнению с 15 мая 1930 года в 9 раз.

По отдельным республикам сеть племенных совхозов и племенное стадо свиней (крупной белой английской породы) распределяется так:

Название республик	Имеется на 1/V 1931 г.				Будет на 1/I 1932 г.			
	Коллич. племен. совхозов	Общее поголовье и оленей свиней	В том числе		Коллич. племен. совхозов	Общее поголовье племенных свиней	В том числе	
			Взрослых маток	Взрослых хряков			Взрослых маток	Взрослых хряков
РСФСР . . .	25	15 414	4 547	1 014	26	40 000	11 030	775
УССР	10	5 619	1 612	479	11	19 000	5 400	360
БССР	6	2 277	719	154	6	11 000	3 200	210
СССР . . .	41	23 310	6 878	1 647	43	70 000	19 630	1 345

Бросается в глаза избыток хряков. Часть их будет передана в совхозы промышленного свиноводства.

Среди племенных маток мы имеем немало выдающихся по своей продуктивности. Записи и контроль продуктивности за 1930 г. дают следующее (см. след. табл.).

Племенная матка № 275 «Черная птичка» в племенном Б.-Алексеевском дает количество живых поросят в 30-дневном возрасте 11 шт. средним весом каждый — 11,09 кг (или общий вес гнезда 122 кг).

Название племхоза	Количество маток	Родилось живых поросят (на 1 матку)	Средний вес 1 поросятка (в кг)	В среднем через 30 дней после опороса		
				Осталось живых на 1 матку поросят	Вес 1 поросенка (в кг)	Вес гнезда 1 матки (в кг)
Им. Котовского (УССР) . . .	10	8,9	1,48	8,4	10,25	86,1
Б.-Алексеевский (Моск. обл.) . . .	10	12,0	1,25	10,9	8,60	93,6
«Дедово» . . .	9	13,6	1,46	9,6	7,27	61,5

Располагая первоклассными племенными матками известных линий, племхозы Свиновода в довольно короткий срок выольют в совхозы и колхозы промышленного свиноводства ценных производителей для улучшения и ремонта маточного стада.

По 1 мая 1931 г. из племхозов было отправлено в совхозы промышленного свиноводства 3 196 хряков-производителей крупной белой английской породы и до 1 января 1932 г. будет передано еще 9 970 голов.

Кормовая база промышленных и племенных свиносовхозов строится из расчета полного покрытия потребности свиного поголовья в сочных и витаминных кормах, а также обеспечения в летний период пастбищами. Сочные и грубые юрма, а также пастбища входят в рацион свиней в размере 50%. Что же касается кон-



Племенное хозяйство «Красный Терек» (Георгиевский район). Чистота кормов и места кормления через кормление

центрированных кормов, то они обеспечиваются самим хозяйством в размере 30% потребности; остальные 70% покупаются на стороне.

При этом условии потребность в пахотной земле на 1 свиноматку исчисляется в среднем по Союзу в 2 га (включая сюда также площадь, потребную для приплада, для живой тяговой силы, коров и др.)

В весеннюю посевную кампанию 1931 г. совхозы Свиновода засеяли однолетними и многолетними травами, корне-клубнеплодами и зерновыми яровыми культурами свыше 700 тыс. га. Эта площадь по отдельным культурам распределяется так: 237 тыс. га было отведено под зерновые, яровые (овес, ячмень, кукуруза, просо и др.), 65 тыс. га — под бобовые культуры на зерно, 111 тыс. га — под корне-клубнеплоды, 115 тыс. га — под многолетние травы, 182 тыс. га — под однолетние травы и 7½ тыс. га — под силосные культуры.

Общая посевная площадь по совхозам Свиновода в 1931 г., включая озимый посев 1930 г. и многолетние сеяные травы, исчисляется в 812 тыс. га, которые обеспечивают свиное стадо кормами в приведенных выше размерах.

Строительство свинарников и механизация

Обеспечение свиного поголовья жилой площадью является также одной из актуальнейших задач свиносовхозов. Строительство свинарников проводится по специально разработанным стандартам и разбивается на свинарники для опороса, для холостых и супоросных маток, для выращиваемого ремонтного молодняка, для откорма и для хряков-производителей.

Вместимость одного свинарника для 1931 г. в среднем определена такая: свинарник для опороса маток — на 50 голов, для холостых и супоросных маток — на 110—170 голов, для молодняка — на 300 голов и для откорма — на 300 голов.

Содержание свиней в промышленных совхозах, за исключением поросных маток и хряков-производителей, принимается групповое (по 20—70 голов в одном станке) с предоставлением площади на 1 голову поросющимся маткам — 7,5 кв. м, холостым и супоросным маткам — 1,3—2 кв. м, ремонтному молодняку (в среднем) — 0,8—1 кв. м, откормочным свиньям — 0,8—1 кв. м, хрякам-производителям — до 8 м. Впрочем, учитывая разнообразие климатические условия СССР, допускается внесение известных отклонений в типовые стандартные свинарники для лучшего приспособления их к данным условиям. Для поросющихся маток в свинарниках устраивается отопление.

Строительство домов для рабочих и служащих, а также строительство разных хозяйственных подсобных помещений (сарай, зерно-клубнехранилища, склад, конюшни, скотные дворы, силосные сооружения и т. д.) идет тоже по разработанным типовым проектам.

С наступлением строительного сезона развернулось массовое строительство по заранее выработанной программе, обсужденной и принятой на широких рабочих собраниях. Как грибы, ежедневно растут простые, дешевые, но удобные свинарники, откуда потекут миллионы центнеров первокласного мяса для снабжения трудящихся СССР.

Делу механизации процессов подготовки кормов, уходу, содержанию, кормлению, водоснабжению и т. д. в совхозах треста отводится максимум внимания. Строятся центральные кух-

ни по подготовке кормов и объединенные столовые для кормления свиней. Одна столовая рассчитывается на обслуживание 4 откормочных фанарников (на 1200 голов при групповом кормлении). После кормления свиньи направляются в специальные дворики для прогулок и оттуда идут уже в убранные, вычищенные за это время свинарники.

В каждом совхозе устраиваются жыходробилки и другие машины по подготовке кормов. Оборудуются мельницы. Закладываются артезианские колодцы, водопроводы, устраиваются водоемы для купания свиней и т. д.

Для летнего содержания свиней на пастбищах развернуто строительство навесов для укрытия свиней от жары и ненастья; строятся также американские домики, самопоилки, самокормушки и прочие пастбищные приспособления.

В 1931 г. капитальные вложения по строительству достигают 200 млн. руб.

Опытно-исследовательская работа

Для проведения опытно-исследовательских работ по свиноводству трест Свиновод организовал 9 крупных зональных опытных станций (в РСФСР — 6, в УССР — 1, в БССР — 1 и ЗСФСР — 1) и 3 научно-исследовательских института (в Полтаве, Минске и в Москве).

Зональными опытными станциями и научно-исследовательскими институтами охвачена и изучается большая серия важнейших вопросов. Общее количество тем достигает 258, которые разделяются следующим образом: экономика и организация свиноводческих хозяйств — 19 тем, строительство и механизация — 11, кормодобывание — 52, кормление — 47, разведение — 23, биология — 42, зоогиена — 23 и ветеринария — 41. Все эти темы изучаются не только в условиях станции и института, они вынесены также непосредственно в совхозы и между совхозом и станцией существует самая тесная связь в работе. Опытные станции точчас же передают проработанные и изученные темы во все свиносовхозы и окружающие колхозы. На опытно-исследовательскую работу правлением Свиновода ассигновано — 2300 тыс. руб.

Нельзя обойти молчанием вышедший уже из рамок исследования изучения вопрос искусственного осеменения свиней.

В совхозах Средневолжского края в течение весны текущего года будет искусственно осеменено 5 тыс. маток. Работа проводится лабораторией искусственного осеменения при Государственном институте экспериментальной ветеринарии.

Мероприятия по искусственному осеменению свиней чрезвычайно важны, а поэтому, проработав их еще в некоторых частях, необходимо возможно быстрее и шире перенести их во все свиносовхозы и колхозы.

Кадры

Грандиозный размах работ по свиноводству требует большого количества работников разных квалификаций. Для подготовки кадров средней квалификации трестом Свиновод развернута сеть специальных учебных заведений: 19 свиноводческих техникумов, 7 ветеринарных и 2 по молочному крупному скоту.

Высшие кадры готовятся в 6 специальных вузах (в Москве, Саратове, Краснодаре, Воронеже, Полтаве и Витебске).

Кроме того значительное количество специалистов готовится и переквалифицируется через высшие курсы.

Подготовка старших и младших свинаярей и других работников низшей квалификации проводится через массовую сеть краткосрочных курсов, действующих почти при каждом совхозе, зональной станции, техникуме и вузе.

Большое количество рабочих и специалистов проходит также курсы заочного обучения.

Организация труда

Во всех свиновозхозах применяется сдельная премиальная форма оплаты труда. Все количественные и качественные нормативы и показатели по обслуживанию той или иной отрасли и оплате труда широко и подробно обсуждаются на производственных совещаниях, общих рабочих собраниях и фиксируются в коллективном трудовом договоре. К каждому рабочему прикрепляются для ухода определенные животные, за состояние которых он является ответственным. Среди рабочих и специалистов широко развито ударничество, социалистическое соревнование между собой, социалистическое соревнование между целыми производственными участками (хуторами), между совхозами, а также соревнование совхозов с колхозами.

Очень часто со стороны рабочих выдвигаются встречные промфинпланы, превышающие установленные трестом нормативы. Дать от каждой матки в год 12—14 товарных свинаярей при понижении одновременно установленной планом

себестоимости — таково стремление каждого рабочего-свинаря и преданного специалиста.

Благодаря новым формам социалистического труда и сдельнопремиальной оплате каждый, например младший, свинаярей, имея по тарифной сетке средний месячный заработок в 45—60 руб., может увеличить его и довести до 100—120 руб., не превышая в то же время числа рабочих часов, установленных трудовым законодательством. Лучшие ударники за хорошие показатели в работе кроме того премируются за счет совхозов командировками в дома отдыха, санатории, увеличенным трудовым отпуском и т. д.

Новые формы социалистического труда, неданные и неизвестные в буржуазно-капиталистических странах, дают неиссякаемый источник энергии для преодоления трудностей, связанных с организацией нового у нас, да и во всем мире дела строительства крупного свиноводства.

Конечно при развертывании крупных промышленных свиноводческих хозяйств имеются различные неполадки, но все эти неполадки блекнут и теряются при сравнении с грандиознейшими достижениями. Над устранением этих неполадок работает коллективно весь рабочий класс, все преданные делу социализма специалисты, вся советская общественность и научная мысль.

Заложена крепкий фундамент. Директивы партии и правительства будут выполнены и мясо-жировая проблема в кратчайший срок будет разрешена.

М. ПЕРЦЕВ



Коммуна им. Опанасенно (Минералсводский район). Свинаярей на прогулке