

ПУТИ РАЗВИТИЯ СОЦИАЛИСТИЧЕСКОГО СВИНОВОДСТВА

Бурное развитие социалистической тяжелой индустрии обеспечило непрерывающийся рост снабжения сельского хозяйства тракторами, улучшенными сельскохозяйственными машинами и другими средствами производства, создав условия для коренного изменения экономики и структуры сельскохозяйственного производства. Мелкое распыленное, полунатуральное крестьянское хозяйство, отличающееся крайне низким уровнем сельскохозяйственной техники и товарности, быстрыми шагами преобразуется в крупное обобщественное социалистическое сельскохозяйственное производство, организованное на базе новейшей машинной техники и новейших агротехнических достижений. Основное в этом социалистическом преобразовании сельского хозяйства заключается в том, что «колхозный путь проверен миллионами крестьян на собственном опыте и оценен ими как единственный путь, освобождающий их от кулацкой кабалы и ведущий к свободной колхозной жизни» (из резолюции VI Всероссийского съезда советов). Ог 400 тыс. хозяйств, объединенных в колхозы в 1928 г., число объединившихся в колхозы на 1 июля 1931 г. возросло до 13,5 млн. хозяйств (т. е. свинье 52% всего числа хозяйств). Социалистический сектор стал основным фактором в производстве сельскохозяйственных продуктов. Это отметил июньский пленум ЦК ВКП(б), констатирующий, что «в результате развития совхозов и перехода большинства трудящегося крестьянства на путь коллективизации, наша страна стала страной самого крупного сельского хозяйства в мире» (из резолюции пленума ЦК ВКП(б) от 12 июля 1931 г.). Такой основной результат правильно осуществлена ленинской линии партии.

Эти завоевания коммунистической партии и рабочего класса были достигнуты в условиях ожесточенной классовой борьбы, при наличии бешеного сопротивления классового врага, отчаянно защищавшегося и защищающего свои последние позиции. Но, несмотря на бешеное сопротивление кулачества, несмотря на контрреволюционное вредительство и вопреки ему советская власть и рабочий класс СССР под твердым руководством ленинского ЦК коммунистической партии добилась решающих успехов в построении фундамента социалистической экономики.

Сопротивление классового врага нашло свое отражение и в рядах коммунистической партии. Правый и «левый» оппортунизм — не что иное, как выражение мелкобуржуазной неустойчивости, шатаний и колебаний в отдельных слоях партии, поддающихся «воздействию мелкобуржуазной стихии и отходящих от генеральной ленинской линии в сторону приспособления политики партии к буржуазной идеологии» (из резолюции XVI партконференции). Вопреки правооппортунистическим капитулянтам, требующим снижения темпов социалистического строительства и мечтающим о мирном вращении кулака в социализм, вопреки «левым» оппортунистам и загибщикам, болтающим об «отступлении» и «термидорианском перерождении» пар-

тии, мы уверенно двигаемся вперед по пути строительства социализма. Беспощадно борясь с правым оппортунизмом — этой главной опасностью на данном этапе — и с «леваками» элементами, партия будет продолжать укрепление и дальнейшее развитие социалистического строительства.

К третьему году пятилетки советская власть уже разрешила в основном зерновую проблему и поставила в полном объеме проблему животноводства.

Из всех отраслей сельского хозяйства животноводство являлось (и по сей день является) во всех странах Западной Европы и Америки) наиболее отсталой отраслью производства, причина этой отсталости кроется в том, что дробность мелкость и распыленность крестьянских хозяйств эти основные пороки сельского хозяйства, давали наиболее отрицательный эффект именно в животноводстве. Вся суть дела заключается в том, что, как говорил В. И. Ленин, капиталистический прогресс скотоводства сказывается не только, а иногда даже не столько в увеличении числа, сколько в улучшении качества, в замене худшего скота лучшим, в увеличении корма и т. д.» (Ленин, т. IX). Мелкое, полунатуральное крестьянское хозяйство не могло и не может идти в ногу с капиталистическим прогрессом по линии улучшения качества скота и по линии применения научных методов кормления и содержания скота. «Капитализм, — говорил В. И. Ленин, — осуждает мелкого крестьянина на вечную маяту, на бесполезное расхищение труда, ибо тщательнейший уход за скотом при недостатке средств, при недостатке корма, при худом качестве скота, при худом помещении и прочем равносильен бесполезному расхищению труда. Марксизм утверждает, что в мелком производстве условия содержания скота (а также условия ухода за землей и содержание работника-земледельца) хуже этих условий в крупном хозяйстве. Буржуазная политическая экономия, а за ней бернштейншанцы (и, прибавим от себя, наши неонародники и вредители-чаяновцы, — И. М.) утверждают обратное, что в силу прилежания мелкого земледельца условия содержания скота гораздо лучше в мелком хозяйстве, чем в крупном» (Ленин, т. IX).

Еще в 1907 году В. И. Ленин, анализируя данные германской и датской статистики, с непрекращаемой убедительностью доказал, что скотоводство в мелком крестьянском хозяйстве ухудшается, в крупном же капиталистическом хозяйстве улучшается. История развития мелкокрестьянского животноводства в СССР в эпоху, предшествовавшую реконструктивному периоду, служит живым и наглядным доказательством истинности положений, высказанных В. И. Лениным. При значительных количественных достижениях в области животноводства в восстановительный период нашего сельского хозяйства к 1929 г., когда к личному и личным коров превратилось на 16% довоенный уровень, крестьянское животноводство в качественном отношении оказалось весьма неудовлетворительным: не-

смотря на увеличение поголовья по сравнению с довоенным временем, товарный выход молочных продуктов составлял лишь 70% от довоенного уровня. Такая же картина имеет место и в отношении других видов скота. В докладе на III сессии ВЦИК XIV созыва народный комиссар земледелия РСФСР тов. Муралов приводил следующие данные о состоянии животноводства: «по продуктивности стаду восстановленность к 1929 г. определяется в 111,7%, товарность же мяса определяется в 80% от 1913 г. Восстановленность численности поголовья овец равна 123%, а товарность шерсти — 66%».

Из всего сказанного совершенно ясно, что реконструкция животноводства должна идти только по линии создания крупных обобществленных животноводческих хозяйств.

Практика развернутого строительства совхозов и колхозов уже обнаружила преимущества крупного социалистического хозяйства. Советская страна с помощью гигантов-совхозов и колхозов уже в основном разрешила зерновую проблему, вдвое и втрое увеличив производительность зернового хозяйства. На очереди — проблема животноводства. Какими путями пойдет разрешение этой проблемы? С социально-политической стороны — путем организации крупнейших социалистических «фабрик мяса и молока» в форме организации совхозов и колхозов; в организационно-техническом отношении — решение проблемы будет идти в первую очередь по линии развития свиноводства и молочного скотоводства.

«Свинья нам поможет наиболее быстро решить мясную проблему» (Яковлев). Быстрая созреваемость свиный и ее способность давать большое количество мяса на единицу потребляемого корма — эти два преимущества выдвигают свиный на первое место. Свинья считается самой совершенной машиной по переработке растительного корма в мясо. Но, с другой стороны, она потребляет такое значительное количество продуктов питания, которое годно в пищу человеку, что является серьезным конкурентом человеку, особенно в потреблении зерна. Вследствие этого обычно в странах, где кормовая проблема стоит остро и где зерновое производство находится на низком уровне, свиноводство не получает большого развития. Этим несомненно в значительной степени объясняется тот факт, что в СССР до последнего времени свиноводство стояло на исключительно низком уровне. Мелкие крестьянские хозяйства, вынужденные в прошлые, дореволюционные времена голодать и потреблять хлеб с мякиной, а в лучшем случае прикупать зерно, не могли конечно культивировать в своем хозяйстве свиный, ибо она являлась серьезным конкурентом крестьянину в потреблении зерна. Наш голодный крестьянин предпочитал иметь для себя 5—6 кг зерна, чем взамен этого получить 1 кг свиный. Однако свиный потребляет не только зерно, но также травы, молочные и пищевые отбросы. Ни достаточных пастбищ, ни необходимого количества молочных и пищевых отбросов в мелком крестьянстве не было. Сgado быть и с этой стороны крестьянское свиноводство не имело под собой кормовой базы.

Передовые страны Западной Европы и Америки решали свою мясную проблему на базе свиноводства. Причем эта отрасль с.х. производства культивировалась преимущественно в крупных помещичьих или фермерских хозяйствах, обеспеченных кормами и способных бы-

стро приспособиться к требованиям рынка. Даже в такой «идеальной стране» с точки зрения противников марксизма в аграрном вопросе, как Дания, свиноводство развивалось по линии крупных хозяйств. В 1907 г., исследуя статистические данные, относящиеся к датскому скотоводству, В. И. Ленин писал:

«В период времени с 1893 по 1898 г. всего сильнее прогрессировало в Дании из всех отраслей скотоводства свиноводство. Количество свиный возросло за это время с 829 тыс. до 1168 тыс., т. е. на 40%».

В каких же социальных группах имел место этот прогресс? Кто больше всего выиграл от развития свиноводства? Ответ на этот вопрос мы находим в следующих словах В. И. Ленина:

«Крупные хозяйства (т. е. хозяйства с 50 и большим числом голов.—И. М.) увеличили количество скота на 71,7%, средне-крупные (с количеством от 15 до 49 голов) на 58,4%, средние-мелкие на 33,4%, а мелкие (с 1—3 головами.—И. М.) — всего на небольшое меньшинство «верхов» (Ленин, т. IX).

Аналогичную картину мы можем проследить на примере САСШ, Германии и других государств. Всюду свиноводство развивалось по линии крупных капиталистических хозяйств.

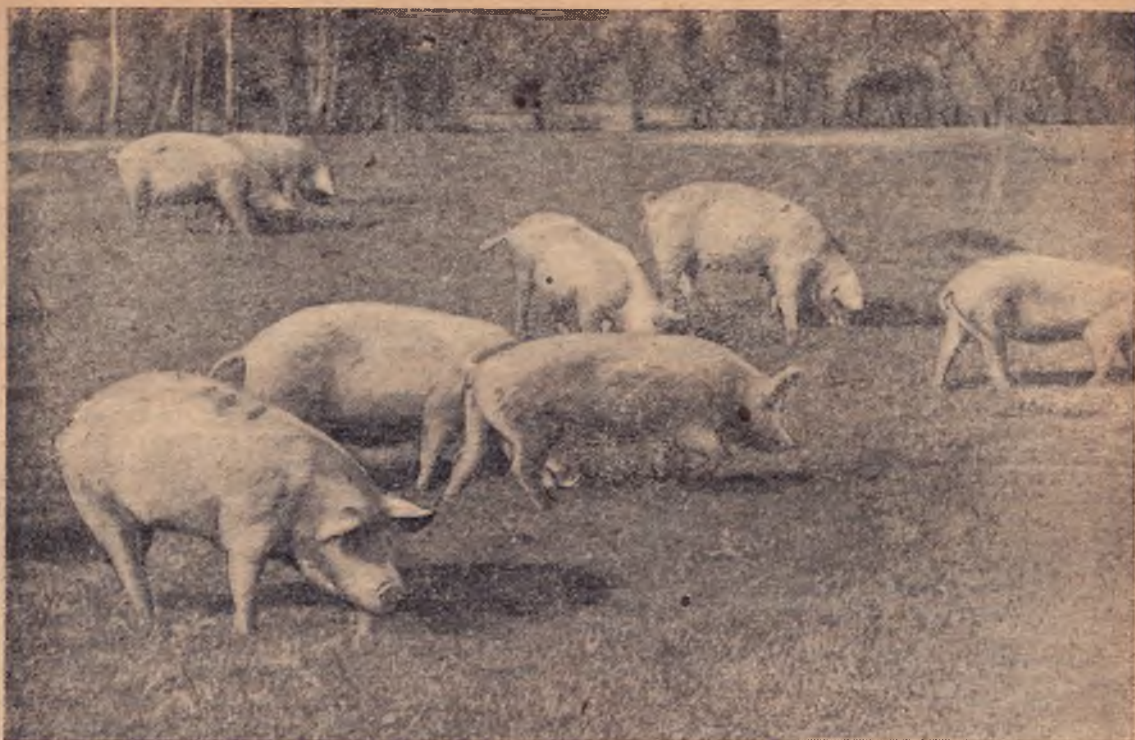
В восстановительный период нашего сельского хозяйства свиноводство сделало некоторые успехи по сравнению с дореволюционным периодом. Но в 1929 г. вследствие развернувшейся классовой борьбы в деревне на почве коллективизации кулаки встали на путь уничтожения скота, в том числе и свиный. В результате в 1929 г. мы имеем снижение свиного поголовья. Это видно из следующей таблицы, рисующей динамику свиноводства на территории СССР.

Г О Д Ы	Количество свиный	В % к 1916 г.
1916	20 875 000	100
1922	12 058 000	58
1926	21 824 000	104
1927	23 202 000	111
1928	26 120 000	125
1929	20 532 000	98

Несмотря на отмеченные выше преимущества свиный в отношении скороспелости и продуктивности, мелкое крестьянское свиноводство, как видно из таблицы, не обнаружило в себе стимулов к широкому развитию. За ряд последних лет наши совхозы и колхозы занимали незначительное место в свиноводстве. Это видно из следующей таблицы, рисующей численность свиный по социальным секторам в СССР:

Г О Д Ы	Совхозы	Колхозы	Итого в свиный хозяйствах	Итого
1927	44 000	61 000	23 097 000	23 202 000
1928	59 000	74 000	25 987 000	26 120 000
1929	54 000	127 000	20 351 000	20 532 000

По отношению к общему поголовью скота в СССР свиноводство в реконструктивный период стояло на последнем месте. Следующая сравнительная таблица дает представление об



Племхоз Б. Алеевское (Моск. обл.) Прогулка маток

удельном весе нашего свиноводства в различные годы:

Г о д ы	Крупн. скот (коровы и лошади)	Овцы	Свиньи
1916	60 563 000	113 014 000	20 875 000
1922	45 788 000	84 264 000	12 058 000
1926	65 546 000	121 230 000	21 644 000
1927	68 158 000	126 835 000	23 202 000
1928	70 6 7 000	133 592 000	26 120 000
1929	67 290 000	132 758 000	20 532 000

Если мы сравним развитие свиноводства по некоторым передовым капиталистическим странам и сопоставим это развитие с тем, что мы имели по СССР, начиная с 1926 г., то получим следующую картину поголовья свиней:

Г о д ы	САСШ	Германия	Дания	СССР
1926 . . .	52 148 000	—	2 122 000	21 644 000
1927 . . .	54 788 000	22 899 000	3 730 000	23 202 000
1928 . . .	60 420 000	20 106 000	3 362 000	26 120 000
1929 . . .	54 956 000	19 920 000	3 615 000	20 532 000

По количеству свиней СССР до 1929 г. стоял на одном уровне с Германией и имел в 2 раза меньшее стадо по сравнению с САСШ. Картина нашей сравнительной отсталости в области свиноводства будет очевидна, если мы сопоставим развитие животноводства с ростом населения:

Количество свиней на 100 душ населения		
Страны	1928 г.	1929 г.
САСШ	50,3	45,4
Германия	31,6	31,2
Дания	99,9	102,7
СССР	17,4	13,3

На каждые 100 га посевной площади в САСШ в 1929 году приходилось 39,8 голов свиней, а в СССР — 17,1 головы. Между тем в Германии в 1925 г. на 100 га с.-х. площади приходилось 50,7 голов свиней.

Если мы обратимся к вопросам содержания и ухода в наших крестьянских хозяйствах в дореволюционный период, то легко убедимся в том, что мы неизмеримо отстали от передовых капиталистических стран.

«Современное примитивное (кустарное) крестьянское свиноводство, основанное на держании одиночных или немногих, часто плохих свиней, долженствующих использовать всякие отбросы и все то, что такие свиньи могут отыскать сами, само по себе невыгодно и должно замениться более культурными формами полусального и молодого сального откорма, нецелесообразные видоизменения которых оно по существу дела и представляет» (Проф. Е. Богданов, «Спутник», стр. 99).

По исчислениям А. Брянского в среднем по СССР за 3 года (1925—1928) годовой расход кормов на 1 голову свиней выражался в 262 крахмальных эквивалента («Животноводство СССР», Госплан), тогда как при рациональном откорме (мы имеем в виду полусальный от-

корм) для свиней весом в 49—50 кг (средний вес нашей свиньи) требуется в год 439 крахмальных эквивалентов, т. е. почти вдвое против того, что получает крестьянская свинья. Откорм свиней (до убоя) обычно длится около 4 месяцев, причем в большинстве районов начало откорма приходится на осень, а в некоторых районах свиней ставят на откорм в зимние месяцы. Принимая во внимание отсутствие в крестьянских хозяйствах утепленных свинарников и учитывая, что в холодное время (т. е. осенью и зимой) потребность в кормах возрастает на 25—30%, мы легко обнаружим, что крестьянское свиноводство не может быть поставлено ни в какое сравнение с рационально организованным свиноводством передовых стран Европы и Америки. Плохой уход за свиньей влечет за собой и большие потери в стаде вследствие заболеваний. По данным Госплана ежегодные потери свиней исчисляются в среднем в 17%, тогда как при рациональном уходе в Америке и Германии потери колеблются от 4 до 5%. Наконец средний вес туши, отчуждаемой на убой, и читается в нашем крестьянском хозяйстве в 51—52 кг, тогда как средний вес туши американской свиньи колеблется от 99 до 116 кг. Иными словами, мясная продуктивность американской свиньи в два раза превышает продуктивность нашей крестьянской свиньи.

Из всего сказанного с совершенной очевидностью вытекает, что быстрое разрешение проблемы свиноводства, а на ее базе — разрешение мясной проблемы может идти только и не иначе как через организацию крупного социалистического свиноводческого хозяйства. Только путем организации свиноводческих совхозов и колхозов и всемерного развертывания их работы мы можем в кратчайший срок догнать и перегнать передовые капиталистические страны в отношении развития свиноводства.

* Свиноводтрест должен обеспечить товарный выход свиней в 1931 г. не менее 400 тыс. голов, в 1932 — не менее 3 млн., а в 1933 году — не менее 7 млн. голов. Как выполняется это задание XVI партсъезда?

За год своей работы Свиноводтрест сумел заложить прочный фундамент, предопределяющий выполнение производственной программы. На 1 марта Свиноводтрест имел 421 совхоз с общим поголовьем в 234 тыс. голов, в том числе 165 тыс. маток (из них 3,2 тыс. племенных) и 10 тыс. голов племенного молодняка; этот состав маточного стада вполне обеспечивает дальнейшее развертывание и формирование стада; земельная территория совхозов Свиноводтреста выражалась на 1 марта в 1 400 тыс. га.

План развития свиноводства в системе Свиноводтреста представляется в следующем виде:

Год и месяц	Общее число свиноматок (в тыс.)	В том числе племенных маток	Исчисленный средний приплод на 1 матку	Предполагаемая товарная продукция
1931 (I/II)	165 000	3 200	10 шт.	400 000
1932 (I/I)	560 000	8 500	10 »	3 000 000
1933 (I/XII)	1 000 000	50 000	10 »	10 400 000

Каждый совхоз, входящий в систему «Свиноводтреста, представляет собой фабрику, располагающую в среднем от 1 до 5 тыс. маток и выпускающую от 10 до 20 тыс. товарного поголовья. Организация крупнейших мясных фабрик дает возможность поставить производство продукции на основах новейшей техники по содержанию и уходу за свиньей. Годичный опыт существования свиноводческих гигантов уже обнаружил преимущества крупного социалистического строительства.

Строительство крупнейших в мире свиноводческих хозяйств — дело не легкое. На пути этого строительства много трудностей, но как бы ни были велики эти трудности, мы в самый кратчайший срок добьемся того, что «свиноводческие совхозы так же, как и зерновые совхозы, будут образцами крупного хозяйства, школой новой техники, они станут ведущей силой социалистического переустройства сельского хозяйства и подлинными фабриками мяса» (из речи председателя правления Свиноводтреста И. Н. Харламова на VI Всесоюзном съезде советов).

Разрешение свиноводческой проблемы не ограничивается организацией гигантов-совхозов по линии Свиноводтреста. Значительная часть задачи по разгону свиноводства возлагается, при участии совхозной системы, на колхозы. В этих целях по инициативе самих колхозников при колхозах образуют специальные товарные свиноводческие фермы (СТКФ), которые, будучи неразрывной частью колхоза,



Плехоз «Венцы-Заря» (Северный Кавказ). Все свинарники объединены телефоном с ветпунктом. Старший свинарь вызывает ветеринара.



Ферма «Столарпром» (ст. Химни, Мох. обл.) Стадо племенных английских маток

действуют на основании особого договора, заключаемого колхозом с Свиноводколхозцентром. На основании этого договора колхоз обязуется выделить все общественное поголовье свиней в обособленную отрасль и вести хозяйствование с этим стадом по производственному плану, утвержденному Свиноводколхозцентром. Колхоз обязуется договором организовать необходимую для свиноводческой фермы кормовую базу, обеспечить ферму рабочей и тяговой силой и хозяйственными постройками, комплектовать свиное стадо в соответствии с планом, утвержденным Свиноводколхозцентром, и предоставлять Свиноводколхозцентру ежегодно всю товарную продукцию. Со своей стороны Свиноводколхозцентр берет на себя кредитование свиноводческой фермы, снабжение ее сильными кормами, племенными производителями, оказывает ферме инструкторскую, агрозоотехническую и ветеринарную помощь, организует сбыт продукции фермы и подготовку квалифицированных работников и специалистов для фермы. В 1931 г. на организацию свиноводческих товарных ферм правительством отпущено 43 млн. руб., из них 32 млн. руб.— на постройку свинарников и 11 млн. руб.— на покупку свиней. Кредитование колхозов (по линии свиноводческих ферм) организуется с таким расчетом, что на строительство свинарников выдается кредит в размере 40% стоимости сооружений, а на покупку свиней — в размере 60% стоимости купленных на ферму свиней. Остальная часть сумм выделяется колхозом из собственных средств.

В настоящее время организация свиноводческих товарных ферм начинает развиваться быстрыми темпами. Чтобы дать читателю отчетливую картину колхозного свиноводческого строительства, мы познакоим его сначала с общим состоянием и перспективами развития свиноводства во всей колхозной системе (включая сюда и организовавшиеся уже товарные фермы). Наличие общественного стада свиней во всех колхозах на 1 января этого года выражалось в следующих цифрах:

Республика	Всего поголовья	В том числе				
		Маток взрослых	Маток молодых	Хряков взрослых	Хряков молодых	Убойных животных
РСФСР	721 300	154 600	196 900	10 100	7 900	51 800
УССР	333 000	120 000	100 000	4 800	4 000	104 200
БССР	113 000	37 300	27 000	1 500	1 0 0	46 200
ЗСФСР	10 000	4 000	2 5 0	0 200	0 10	3 200
СССР	1 177 300	415 900	326 4 0	16 600	13 000	405 400

Общее поголовье общественных свиней в колхозах, как видно из таблицы, к концу 1930 г. исчислялось в 1 177 300 голов. Если сравнить эту цифру с тем, что имелось в 1929 г. (т. е. 127 000 голов), то получается увеличение в 9 раз. Сравнивая удельный вес социалистического сектора в свиноводстве в 1929 и 1930 гг., мы получили следующую весьма поучительную таблицу (количество свиней в СССР):

Годы	Союзные		Колхозы		Ин. вид. сектор		Итого
	В тыс. голов	в проценте	В тыс. голов	в проценте	В тыс. голов	в проценте	
1928	59	0,2	74	0,3	25 987	99,2	26 120
1929	54	0,2	127	0,5	20 351	99,3	20 532
1930	234	1,1	1 177	5,5	20 000	93,4	—

(продолжит.)

Совершенно очевидно, что уже в течение одного года коренной социально-технической реконструкции сельского хозяйства мы сумели сделать значительный шаг вперед в развитии общественного свиноводства. Успех этот будет представлен еще более выпукло, если мы вспомним, что крестьянское свиноводство всегда было третьестепенной отраслью хозяйства. Следовательно процесс обобществления этой отрасли должен был развиваться гораздо медленнее по сравнению с основными отраслями хозяйства. Успех в этом направлении служит лучшим доказательством совершенной правильности генеральной линии партии в строительстве социализма.

Текущий 1931 г. должен дать нам еще более осязательный рост колхозного свиноводства. Это явствует из контрольных цифр по развитию свиноводства во всех колхозах СССР на 1 января 1932 г.; по которым мы видим, что общее поголовье составит 5 619 600 голов, из них: маток (взрослых и молодых)—2 129 000, хряков (взрослых и молодых)—87 700, поросят,—3 402 900; и товарная продукция—1 500 000 голов.

К концу 1931 года общее поголовье свиней в колхозах увеличится в 5 раз по сравнению с истекшим годом. Удельный вес колхозного сектора с 5,5% поднимается приблизительно до 15%, а удельный вес всего социалистического сектора возрастает до 35—40%.

Такова картина развития во всей колхозной системе. Посмотрим, как обстоит дело в товарных свиноводческих фермах при колхозах (СТКФ).

К 1 января 1931 г. в колхозной системе было отобрано 5 496 свиноводческих товарных ферм



Коммуна «Красный Октябрь» (Калужский район Мос. обл.). Свины морширской породы откормочного пункта

с общим поголовьем в 375,6 тыс. голов. К концу 1931 г. картина развертывания колхозных свиноводческих товарных ферм будет представляться в следующем виде:

Республики	Всего поголовья	В том числе маток		Товарный выход	Число свиноводческих ферм
		Варослых	Молодых		
РСФСР	1814 200	416 100	348 700	483 200	9 545
УССР	1175 200	190 700	168 600	324 000	6 000
БССР	401 200	88 800	78 700	108 300	2 200
ЗСФСР	33 200	4 900	4 400	9 800	180
СССР	3423 900	700 000	600 400	925 300	17 925

Из приведенной таблицы видно, что общее свиное поголовье в товарных фермах к концу 1931 г. будет составлять 720% от поголовья 1930 г. Количество свиноферм в 1931 г. увеличивается с 5 496 до 17 925, т. е. в 3 раза.

Организация свиноводческих товарных ферм позволяет вести свиноводческое хозяйство на основе новейших достижений науки и техники с применением рациональных методов откорма и ухода. Само собой разумеется, что организация рационального свиноводства в условиях строящегося крупного коллективного хозяйства сопряжена со значительно большими трудностями, чем в свиноводческих совхозах. Рутинность старой техники, унаследованной от мелкого единоличного с.-х. производства, недостаточная еще обеспеченность колхозов кадрами опытных работников будут несомненно сказываться в первое время и тормозить надлежащее развитие дела. Но эти трудности роста будут быстро преодолены. На многих участках с.-х. фронта колхозники уже не раз показывали силу своей сплоченности, организованности и энтузиазма. Колхозы уже доказали преимущества и выгоды обобществленного крупного хозяйства. Самый факт бурного темпа развития колхозных свиноводческих ферм и небывалый рост поголовья в них служат лучшей порукой победы на свиноводческом фронте. Там, где организованы товарные свиноводческие фермы, уже обнаружи-

лись преимущества колхозной системы. Так в колхозе им. Сталина (Республика немцев Поволжья), насчитывающем 890 хозяйств с 5 800 едоками (коллективизировано 90%) и имеющем 8 тыс. га посевной площади и кормовой клин в 1 500 га, за год получено 2 320 голов приплода, из коих 600 штук — чистопородных маток и хряков. В довоенное время все крестьяне той же деревни имели ежегодный приплод в 2 000 низкопородных свиней. Сопоставление результатов, показывает, что уже в первый год существования товарной фермы колхоз дал увеличение на 320 голов, причем качественный состав стада значительно улучшился. К концу 1931 г. эта товарная ферма будет иметь выход уже в 5 000 голов со значительным процентом чистопородных свиней. Это значит, что на втором году существования колхозной товарной фермы продукция увеличивается вдвое.

Во многих товарных фермах сделаны большие успехи в смысле организации труда по уходу, по кормлению и по содержанию скота. Все работы на СТКФ проводятся на основе сдельщины. Оценка сделанной работы ведется в трудоднях. Это значит, что работа по уходу за свиньями оценивается не в денежном выражении, а по степени интенсивности труда, в зависимости от сложности работы и требуемой для ее выполнения квалификации. Колхозы сами на основании опыта расчленяют все работы по степени их сложности на соответствующие группы.

В целях стимулирования соревнования в труде за большее количество выработанной работы колхозникам свиноводкам соответственно увеличивается начисление трудодней.

Аналогичная система сдельной работы имеет место и в других колхозных товарных фермах, с некоторыми модификациями в зависимости от местных условий.

Для характеристики этого остановимся еще на СТКФ колхоза «Память Ленина», (Северный Кавказ). Этот колхоз начал свою свиноводческую работу в 1930 г., имел 8 маток и 3 хряков. В настоящее время колхоз насчитывает 1 100 маток, в числе которых 3 английской белой породы, 223 чис. опородных и 185 метисов. В числе метисов имеется несколько штук, достигающих веса в 234 кг. Колхоз объединяет 2 066 хозяйств с посевной площадью в 16 350 га, из которых под кормовыми культурами находится 5 696 га.

Уход за свиньями организован по тому же принципу, как и в только что упомянутом нами колхозе им. Сталина.

Скачок роста поголовья в колхозе «Памяти Ленина» свидетельствует об исключительных преимуществах колхозной системы и о гигантских возможностях, свойственных природе крупного коллективного хозяйства в деле развития производительных сил сельского хозяйства. Социалистические формы организации труда — ударничество и социальное соревнование — в колхозах и в частности в товарных свиноводческих фермах (СТКФ) становятся ведущими формами отношения к труду. Труд колхозников-свинарей все более превращается в «дело славы, в дело чести, в дело доблести и героизма». Уже теперь, на втором году существования свиноводческих ферм, между всеми колхозниками, а также колхозниками, обслуживающими свиноферму, широко распространяются ударничество и социальное соревнование. Этим самым, с одной стороны, закладывается фундамент для коренной реконструкции всего свиноводческого стада в СССР и для организации этой отрасли хозяйства на началах последних достижений в науке и технике свиноводства. С другой стороны, этим же самым обеспечивается быстрейшая возможность разрешения мясной проблемы на базе свиноводства.

В 1932 г. число товарных ферм ориентировочно намечено довести до 25 тыс. с общим поголовьем в них в 8—9 млн. свиней. Это значит, что по сравнению с 1931 г. число товарных ферм увеличится примерно на 100% (к концу 1931 г. организуется 17 925 товарных ферм), а поголовье свиней увеличится приблизительно на 130—150% (против 3 423 тыс. в 1931 г.). Вместе с совхозной свиноводческой системой общее поголовье свиней в 1932 г. в обобщественном секторе (в совхозах и колхозах) достигнет примерно 13—14 млн. голов и составит около 65—70% всего поголовья в СССР (вместе с индивидуальным сектором). Таковы тенденции развития свиноводства в СССР.

Каков же общий вывод из всего сказанного?

Мы идем быстрыми шагами вперед по пути социалистического развития всех отраслей сельского хозяйства и в частности по пути развития товарного свиноводства. Бурный рост индустриализации Страны советов, социалистическая система хозяйства и социалистическая организация труда, бурно растущее ударничество и социальное соревнование обеспечивают нам полный и быстрый успех в развитии наших начинаний. Это — не пустые слова. СССР — единственная в мире стра-

на, которая на фоне мирового жесточайшего, все разрастающегося экономического кризиса, охватившего все без исключения капиталистические страны, переживает исключительный подъем социалистического хозяйства; это — единственная страна, которая окончательно ликвидировала безработицу и идет быстрым темпом по пути улучшения материально-бытовых и культурных условий рабочего класса и трудящихся и которая успешно завершает построение фундамента социалистической экономики СССР. Для СССР не существует таких препятствий, которые ограничивают развитие производительных сил. Вот почему мы уверенно и твердо заявляем, что в наикратчайший срок мы не только догоним, но и перегоним капиталистические страны в технико-экономическом отношении.

В частности, обращаясь к проблеме свиноводства, мы отметим, что жесточайший кризис, охвативший капиталистические страны, очень сильно ударяет по свиноводству. Кризис капитализма заставляет капиталистические страны бить тревогу и на свиноводческом участке хозяйства. Для примера мы сошлемся на Германию. Государственный исследовательский институт с.-х. рынка при министерстве сельского хозяйства в январе 1930 г. выпустил листовку с тревожными подзаголовками: «Свиноводство в опасности. Ограничьте разведение свиней». В листовке говорится, что в 1931 г. следует ожидать катастрофического падения цен на свином рынке. Причины этого катастрофического падения авторы листовки объясняют обычными конъюнктурными колебаниями:

«Каждый свиновод знает по собственному опыту, — говорится в листовке, — что обычно через 1½—2 года после особенно высоких цен на свином рынке наступает период особенно низких цен. Осенью 1926 г. свиновод получал 180 рейхсмарок за свинью, а весной 1928 года — только 90 марок. Убытки того времени памятны еще всем потерпевшим. Осенью 1929 г. цены опять поднялись до 180 марок за штуку. В связи с этим к началу 1931 г. нужно ожидать такого же катастрофического падения цен на свином рынке, какое имело место в 1928 году».

В качестве выхода из положения авторы листовки рекомендуют:

«Ни один германский свиновод не должен весной текущего года подвергать случке большее количество маток, чем в прошлом году. Тот, кто не соблюдает указанной меры предосторожности, должен помнить, что он сам яв-



Колхозница «Звезды Ильича» (АСХР немцев Поволжья). Свиньи на прогулке

ляется виновником собственных убытков, от которых его никто предохранить не может.

Но дело не в конъюнктурных колебаниях, а именно в том, что страна охвачена кризисом. Справедливость нашего утверждения находит полное подтверждение во второй листовке, выпущенной тем же институтом в июне 1930 г., где в качестве аргумента в пользу необходимости ограничить разведение свиней указывается, что «в настоящее время при сравнительно ограниченном предложении цены на свиней вследствие пониженной покупательной способности потребляющего населения и вытекающего из нее падающего спроса значительно ниже, чем они должны были бы быть при современном состоянии германского свиноводства самого по себе».

Итак необходимость ограничения в разведении свиней является следствием «пониженной покупательной способности потребляющего насе-

ления», т. е. следствием абсолютного ухудшения положения рабочего класса или, иначе говоря, следствием классовых противоречий, заложенных в самой системе капиталистического хозяйства. Углубление и развертывание мирового капиталистического кризиса в самое ближайшее время нанесет еще более чувствительные удары германскому, да и всему мировому капиталистическому сельскому хозяйству. Капиталистическое и социалистическое сельское хозяйство — две противоположные системы. Капитализм охвачен жесточайшим кризисом. Советская страна идет твердыми и быстрыми шагами по пути развития производительных сил во всей системе социалистического народного хозяйства.

Проф. И. МИРТОВ

Международный аграрный институт



Зуевская артель «Исира» (ЦЧО). Матка с поросятами у кормушки