

РАЗВИТИЕ СВИНОВОДЧЕСТВА

на вторую пятилетку по Урало-Кузбассу

Декабрьский пленум ЦК и ЦКК признал необходимым в целях снабжения мясными продуктами рабочих крупных промышленных центров произвести переоборудование старых предприятий и создать новую мощную техническую базу мясной промышленности путем строительства крупных мясокомбинатов американского типа.

По Урало-Кузбассу, где рост промышленности достигает гигантских размеров, строительство мясокомбинатов намечено в следующих цифрах¹:

Годовая производительность в тысячах голов

	Крупного рогатого скота	Сви- ней	Овец
Семипалатинский . . .	160	320	360
Орский	160	320	360
Свердловский	160	320	—
Уфимский	80	160	180
Западносибирский . . .	48	160	—
Итого	608	1 280	900

При односменной работе общая годовая производительность крупных мясокомбинатов на ближайший ряд лет по всем видам скота выражается в 1,8 млн. голов, причем эта цифра значительно возрастает за счет работы мелких мясоперерабатывающих предприятий.

Намечаемое расположение мясокомбинатов исходит из расчета, что перевозка свиней в живом виде на места переработки не будет превышать более 2 дней.

Строительство Семипалатинского и Орского мясокомбинатов будет закончено в 1932 году, остальные в 1933 году.

Наркомзем и подведомственные ему животноводческие тресты обязаны принять меры по созданию мощной животноводческой базы, могущей удовлетворить потребность мясокомбинатов в животноводческом сырье.

Развертывание свиноводческих совхозов, дающих основное животноводческое сырье, в районах Урало-Кузбасса на 1931 год и вторую пятилетку запланировано в следующих цифрах:

	1931 г.	1932 г.	1933 г.	1937 г.
Западная Сибирь . . .	16	24	32	40
Урал	7	16	28	38
Казакстан	4	7	10	14
Башк. АССР	3	6	11	11
Итого	30	53	81	103

По всем районам Урало-Кузбасса на конец второй пятилетки будет 103 свиновоза, что составляет увеличение по отношению к 1931 году в 3,5 раза. Средний размер свиновоза по земельной площади запроектирован от 9,6 до 14,6 тыс. га со средним содержанием от 3 до 5 тыс. маток.

Свиновозы Свиновода, при нагрузке на 1 свиноматку около 3 га всей земельной площади, будут занимать следующую территорию (в тысячах га, см. табл. на след. стр.).

Отводимые до настоящего времени земельные фонды под свиновозы Свиновода имеют три весьма существенных недостатка: 1) содержат очень высокий

**Колхоз «Батрак Украины», Бердянского р-на.
Использование вымолоченной кукурузы в качестве
корма для свиней**



¹ Все цифры даны на основе рабочего материала Свиноводтреста.

Потребность земельной площади
(в тысячах га)

	1932 г.	1933 г.	1937 г.
Западная Сибирь	265	458	558
Урал	125	225	366
Казахстан	70	108	156
Башк. АССР	125	110	130
Итого	585	901	1 210

процент неудобных земель в виде болотистых почв, в некоторых совхозах достигавший 70—80% от всей площади; 2) весь земельный массив разделялся на участки, отстоявшие нередко от основной усадьбы на расстоянии от 15 до 25 км; 3) отводимые земельные массивы, за редким исключением, расположены слишком далеко от железнодорожных станций и административно-хозяйственных центров.

Наличие этих недостатков в значительной степени затрудняет как организационно-техническое налаживание производства свиновозова, так и отрицательно отражается на управлении и руководстве.

Основным вопросом в свиновозовах является обеспечение свиней кормовой базой. Отдаленность свиновозов Урало-Кузбасса от железнодорожных станций, наличие небалгоустроенных дорожных путей, соединяющих свиновозовы с зерновозовами, и значительная отдаленность последних — является момен-

тами, определяющими необходимость производства зерновых кормов в свиновозовах. Если для совхозов других районов установлено производство зерна в своем хозяйстве до 30%, то в совхозах Урало-Кузбасса оно должно увеличиться до 60—80%. Остальные 20—40% зерна дополучаются из колхозов и совхозов других систем. Производство сочных и грубых кормов должно быть принято в размерах потребности.

Выполнение означенных установок потребует наличия значительного количества пахотоспособных угодий, и во всяком случае не менее 70% от площади, так как разработка бросовых земель помимо капитальных вложений может отрицательно влиять на формирование маточного стада.

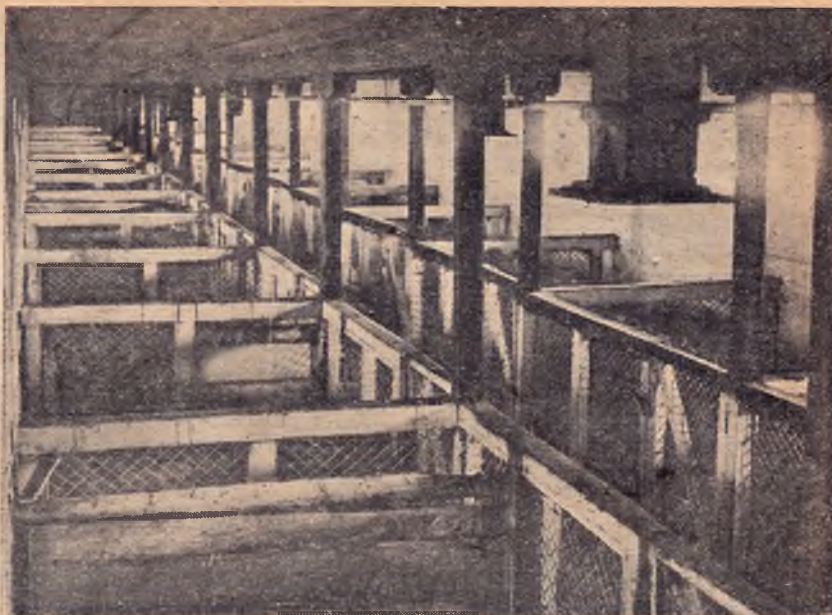
Потребность в пахотоспособных землях
(в тысячах га)

	1932 г.	1933 г.	1937 г.
Западная Сибирь	135,3	237,4	525,0
Урал	55,0	121,0	323,5
Казахстан	22,5	76,0	135,0
Башк. АССР	33,5	55,0	81,2
Итого	246,3	489,4	1 064,7

Перед облисполкомами и краевыми земорганами этих районов должна быть теперь же поставлена задача отвода необходимых фондов в текущем году для освоения в 1932 году и подготовки



Сибирская зональная свиноводческая опытная станция. Группа подсвинок в загоне кормится из самокормушки типа Сибирской станции



Коммуна им. Котовского, Ободовского р-на. Внутренний вид свинарника

зсмельных массивов для передачи Свиноводу во вторую пятилетку.

Основным моментом в работе свиновосхозов является комплектование маточного стада. В настоящее время выполнение плановых заданий по районам Урало-Кузбасса протекает неудовлетворительно как в количественном выражении, так и по качеству поступающего маточного материала.

Развертывание маточного стада на 1932 год и вторую пятилетку по Урало-Кузбассу представляется в следующем виде (в тыс голов):

	Общее поголовье	В том числе маток	В процентах
1932 г.	850,4	161,0	100
1933 г.	1 171,0	244,7	152
1937 г.	1 852,1	387,5	240

В 1937 году маточное стадо по районам Урало-Кузбасса возрастет в 2,4 раза и главным образом за счет выращивания молодняка от своих свиных.

Значительные колебания климатических и почвенных условий в районах Урало-Кузбасса ставят задачей разработку методов ведения крупного социа-

листического хозяйства, обеспечивающих максимальное использование производительных сил свиных. В первую очередь должны быть разрешены вопросы для пастбищного содержания свиных в летнее время и стойлового содержания в зимнее время. Низкая температура, доходящая до -30° и -40° , вызывает необходимость конструировать особого типа постройки с равномерным поддержанием температуры за счет применения различных видов отопления свинарников. Не менее сложным вопросом является установление годовых или сезонных опоросов, так как сезонные опоросы требуют значительного вложения дополнительных капитальных средств на строи-

Совхоз «Краснознаменск» (Башкирия) Поросята на прогулке



(В тысячах голов)

	1932 г.	1933 г.	1937 г.
Западная Сибирь	187,6	678,7	1 355,4
Урал	43,8	255,8	902,1
Казакстан	11,3	144,8	454,3
Башк. АССР	23,8	100,8	272,9
Итого	256,5	1 240,1	2 984,7

тельство и оборудование; в то же время равномерный годовой опорос в зимние и летние месяцы может дать высокие проценты отхода поросят.

При принятых 1,5—1,7 опоросов на матку в год, при выходе от 5 до 7 деловых поросят, проектируемое маточное стадо может дать товарную продукцию в следующих количествах (в тысячах голов, см. таблицу).

К концу пятилетки количество сдаваемых откормленных свиноматок Свиновода возрастет по сравнению с 1932 годом в 11,6 раз и при запроецированных соотношениях в 20% на бээжон, 20% на полусальный откорм дадут в 1932 году 14,3 тыс. тонн, в

1933 году 91,2 тыс. тонн и в 1937 году 251,7 тыс. тонн мяса и сала для питания рабочих районов Урало-Кузбасса.

М. МАКАРОВ

ИТОГИ ВСЕСОЮЗНОГО СЛЕТА КОЛХОЗНЫХ СВИНАРЕЙ И СВИНАРОК ПРИ „КРЕСТЬЯНСКОЙ ГАЗЕТЕ“

Закончился первый всесоюзный слет колхозных свинаярей и свинаярок, созданный «Крестьянской газетой».

Делегаты обсудили доклад проф. Е. В. Богаевского о новейших достижениях науки в области свиноводства.

Обмен мнениями по докладу Богаевского показал, что фермы с каждым днем растут и крепнут. В них увеличивается свиное поголовье и особенно маточный состав, повышается количество сдаваемой государству товарной продукции.

Но дальнейший рост поголовья и укрепление ферм тормозится отсутствием у колхозников знаний по свиноводству.

На фермах нет кружков по изучению техники свиноводства. Слет признал такое положение далее нетерпимым.

Объявив себя мобилизованным на осуществление директивы ЦК и Совнаркома о развертывании социалистического животноводства, съезд решил объявить всесоюзный поход колхозных свинаярей и свинаярок за изучение техники свиноводства.

Цель похода — продвинуть науку на ферму. Во время похода во всех фермах при содействии Академии наук им. Ленина будут соз-

даваться кружки по овладению техникой в свиноводстве.

В Москве и на местах будут созданы походные выставки. Культбытовые комиссии в колхозах, зоотехники, ветврачи, колхозные культурники-массовики будут привлечены к участию в походе. На них возложено содействие организации кружков, продвижению литературы по свиноводству, созданию на фермах уголков науки, выставок, проведение бесед, лекций и т. д. При «Крестьянской газете» открывается массовое производственное обучение колхозных свинаярей и свинаярок с консультацией виднейших ученых Союза.

Слет признал совершенно ненормальным наличие в фермах большого процента неграмотных свинаярей и свинаярок. Он обратился в Наркомпрос ЦК союза просвещенцев ЦС ОДН и в газету «За коммунистическое просвещение» с требованием мобилизовать культурные силы на ликвидацию неграмотности среди свинаярей и свинаярок в самый кратчайший срок.

Слет обратился ко всей центральной, областной, районной и низовой колхозной печати, радио и кино с вызовом — включиться во всесоюзный поход колхозных свинаярей и свинаярок за овладение техникой свиноводства.

П. Б.

О СЪЕЗДЕ РАБОТНИКОВ СВИНОСОВХОЗОВ МОСКОВСКОЙ И ИВАНОВСКОЙ ОБЛАСТЕЙ

На съезде выяснилось, что Московская область имеет богатые перспективы для организации новых крупных свиноводческих хозяйств. Свиноводческие хозяйства Московской области уже в 1931 г. должны стать опорными показательными пунктами среди всех свиноводческих хозяйств Союза. Съезд считает вполне своевременными намеченные мероприятия по расширению существующих и организации новых совхозов на площади в 200 тыс. га с маточным стадом в 15 тыс.

голов в текущем году и по доведению общего поголовья минимум до 100 тыс. голов в 1932 г.

До сих пор строительство совхозов проходило бесплано, что явилось результатом отсутствия специалистов в совхозах и поздней организации самостоятельной областной конторы треста.

В этом главным образом повинен Моссельстрой, совершенно не справившийся с возло-