



Совхоз № 22 (Сезерный Кавказ). Свинарник для опороса маток

ОБЕСПЕЧИМ СВИНЕЙ НА ЗИМУ ТЕПЛЫМ ПОМЕЩЕНИЕМ И СУХОЙ ПОДСТИЛКОЙ

БОЛЬШЕ ВНИМАНИЯ

СВИНАРНИКАМ

Лучшее время для строительства свинарников прошло, между тем строительство свинарников далеко еще не закончено, тогда как с каждым днем организуются все новые и новые свиноводческие фермы, растет поголовье, которое на зиму необходимо обеспечить помещениями.

Ясно одно, что капитальные свинарники так быстро не построить, а потому на первых порах свиней придется разместить во временных помещениях. Последние научные указания позволяют строить свинарники гораздо проще, чем это делали раньше. С большим успехом для устройства временных свинарников можно использовать имеющиеся в колхозах порожние избы, сараи риги и другие помещения.

Планировка фермы

Прежде всего для того, чтобы облегчить и упростить уход за свиньями, необходимо все эти постройки перевести и сосредоточить в одном месте — в свином городке.

Свиной городок располагается на сухом, солнечном, защищенном от холодных ветров месте, вблизи воды и свиных пастбищ. Улицами городок разбивается на несколько кварталов. В каждом квартале намечаются места для свинарников, но с таким расчетом

чтобы сзади каждого отдельного свинарника имелся бы небольшой выгул для свиней.

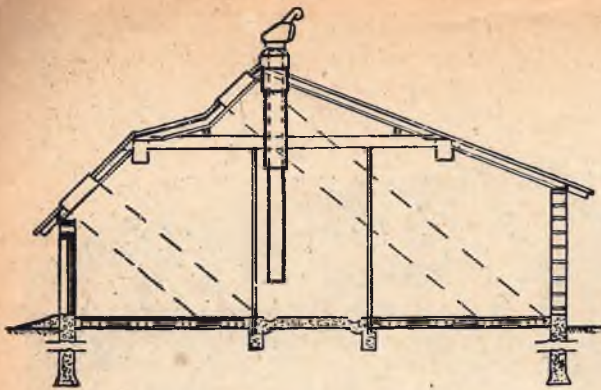
В центре свиного городка строится кухня с одной или несколькими столовыми и уборными для свиней. Около кухни возводятся также необходимые склады для фуража, сараи для топлива, помещения для дежурных и т. д.

Устройство свинарников

В каждую намеченную точку под свинарник переводится амбар, сарай или другой вид построек. От хорошего свинарника требуется, чтобы он был сухой, просторный, свет-



Аме.и.анский свинарник с двойным светом



Американский свинарник с двойным светом (в разрезе)

лый, теплый, с хорошей вентиляцией, и соответствовал известному минимуму зоотехнических требований. Из этих соображений желательно высоту свинарника внутри помещений иметь не менее 3—3,5 м. Более низкие потолки допустимы в свинарнике для откармливаемых свиней.

В сухом свинарнике, при обильном освещении можно лучше поддержать чистоту и предохранить свиней от болезней. Поэтому площадь окон в свинарнике должна составить не менее 10% площади пола, а лучше 12—15%. Окна желательно устраивать так, чтобы солнечные лучи проникали в каждый уголок свинарника. С этой целью в Америке свинарники устраиваются с двойным светом — верхним и нижним. Окна размещаются в два ряда или в двухскатой крыше.

Полы

Пол в свинарнике должен быть теплый, с уклоном для стока мочи и непроницаемый для жижи.

Полы желательно устраивать на 20—30 см выше поверхности земли, на слое камня, щебня, угольного мусора и тому подобного материала, изолирующего пол от почвенной влаги. Лучший пол — из пустотелых гончарных плиток. Можно устраивать полы и из дерева, лучше всего из дубовых или лиственничных досок как менее подверженных гниению. Доски следует класть непосредственно на землю, выстланную слоем мягкой глины, возможно плотнее и хорошо вдавливая в глину. Между полом и землей не должно оставаться ни малейшего свободного пространства, так как оно является убежищем для микробов, крыс и мышей. Ежемесячно полы следует посыпать мелким порошком негашеной извести и оставлять их в таком состоянии не менее 6 часов. Негашеная известь убивает на полу все микроорганизмы, уничтожает неприятный запах разлагающейся мочи, кала и т. д.

Если нет возможности устроить в свинарнике и деревянный пол, то можно ограничиться и устройством глинобитных с щебнем, шлаком и т. д.

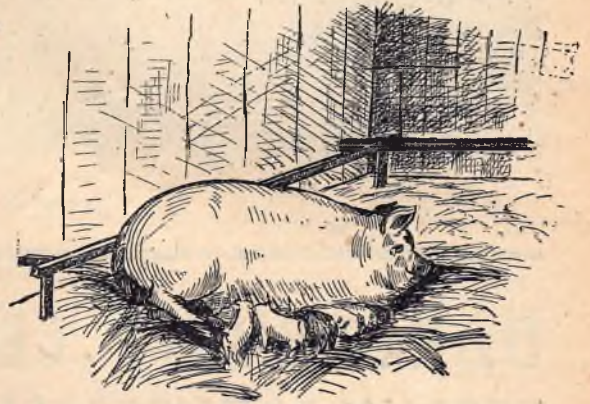
Удаление жижи

Для стока жижи и промывных вод из стойл по грани стойла и навозного прохода устраиваются открытые желоба или канавки, отводящие жижу в жижеприемники. Жо-

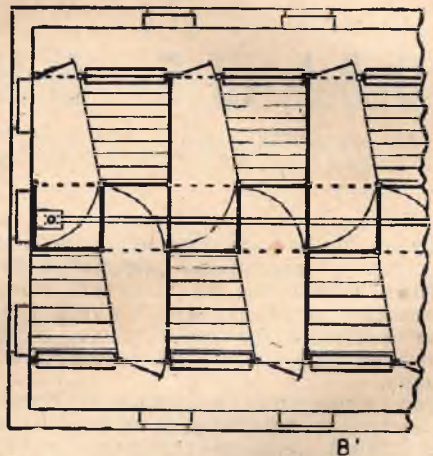
лоба лучше всего устраивать полукруглые или суженные книзу, с уклоном 1 см на 1 м (1:100). Ширина желобов 8—10 см, глубина 2,5—3 см. В глинобитных полах желоба устраиваются из досок и плотно замазываются в глину.

Стойла

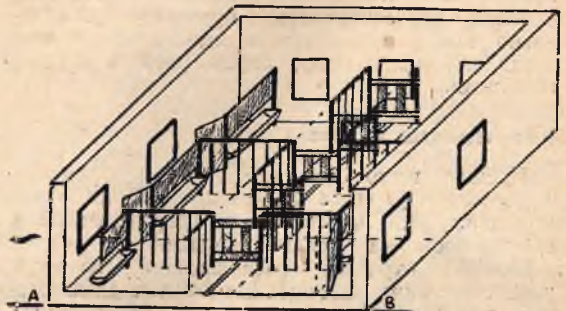
Стойла, или станки, в свинарнике следует устраивать для племенных хряков и кормящих маток. За две недели до опороса супорос-



Перила в клетке матки для предохранения от задавливания поросят маткой



План свинарника для кормящих маток



Схематический (перспективный) вид свинарника для кормящих маток

ные матки также должны быть помещены в отдельные стойла. Свинарники для супоросных маток должны быть расположены в особом хорошо изолированном квартале. Здесь следует поддерживать абсолютную чистоту, чтобы предохранить поросят от заражения различными болезнями, особенно глистами.

Товарное стадо (подсвинки, боровки и несупоросные матки) можно держать в одном свинарнике по 50—100 голов, без устройства станков.

Станки следует устраивать посредине свинарника. Особенно это правило необходимо соблюдать при устройстве стойл для кормящих маток. В таком случае станки, не соприкасаясь с холодными стенами, будут теплее. Около одной стены должен быть служебный и кормовой проход, около другой — навозный проход.

Устройство уборных

Двери из станков в навозный коридор устраиваются так, чтобы при раскрытии они доходили до наружной стены и здесь зацеплялись на крюк. Тогда весь навозный коридор разбивается на ряд клеток — свинных уборных. Свиньи очень быстро привыкают к этим уборным и испражняются только здесь. Навоз убирается два-три раза в день. При уборке навоза свиньи из уборных загоняются в стойла, двери закрываются и снова вдоль стены вместо отдельных уборных образуется один сплошной коридор, удобный для чистки.

Стенки станков

В стойлах для кормящих маток вдоль стен на расстоянии 20 см от пола и таком же расстоянии от стен прикрепляются планки — предохранители от задавливания поросят матками.

Для каждой кормящей матки и племенного хряка необходимо отвести станок около 5 кв. м (длиной 2,5 м и шириной 2,1—2,2 м).

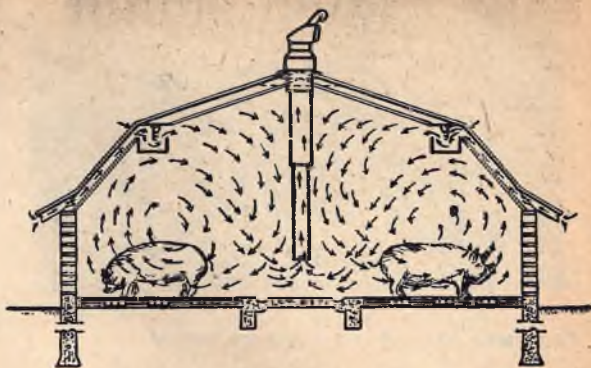
Для холостых маток надо иметь помещения с площадью пола 1,5—2 кв. м на голову, а для откармливаемых подсвинков — 0,8—1,0 кв. м.

Лучшими стенками для перегородок надо считать сетку из оцинкованной проволоки. Если нет сетки, то можно обойтись устройством стойл из вертикально укрепленного в рамы решотника, с щелями около 70—80 см.

Стенки надо устраивать разборные, чтобы время от времени стойло можно было разобрать и свинарник основательно очистить. Всемерно надо избегать глухих перегородок — они неудобные для чистки, в них затруднена вентиляция, что весьма отрицательно сказывается на здоровье свиней.

Температура в свинарниках

Наиболее желательная температура для свинарников зимой около 6° Ц. Для только что опоросившихся маток с поросятами эта температура может быть несколько выше, но ни в коем случае не превышает 8—10° при температуре выше 10° поросята делают вялыми, легко заболевают поносом. Для растущего молодняка и холостых маток лучшая температура 4—6°. Чтобы свиньи не страдали от холода, в стойле необходимо настлать побольше сухой, чистой соломы.



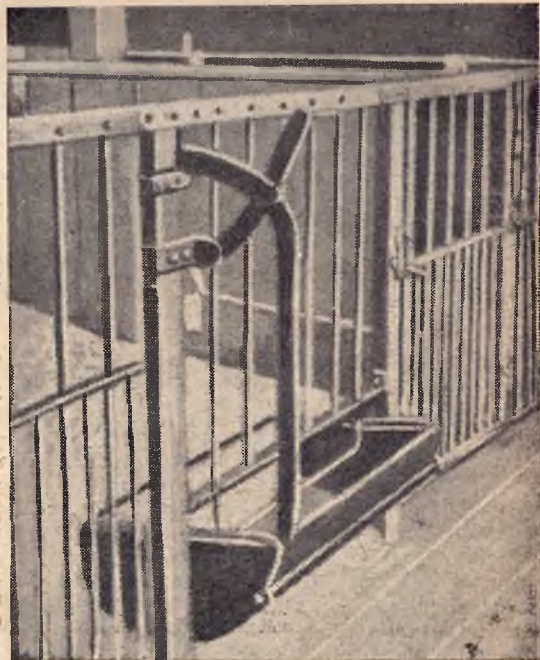
Вентиляция свинарника по системе Клэй

Вентиляция

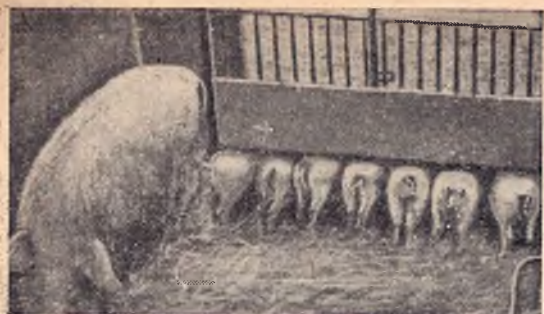
Особое внимание надо обращать на вентиляцию. Лучше всего вентиляцию устраивать по американской системе Кинга или Клэй, чтобы общая площадь вытяжных труб на каждое животное составляла 18—20 кв. см. Впускные трубы должны подавать воздух к потолку, над гнездом. Вытяжные трубы надо устраивать в уборных около пола, чтобы вытянуть весь испорченный воздух.

Кормушки

Кормушки следует ставить лишь в стойлах для кормящих маток и племенных хряков. Лучшие кормушки — механически опрокидываемые, чтобы лучше поддерживать чистоту. В одном углу стойла следует устроить кормушку для поросят, недоступную матке. Это сделать просто, устроив щиты над кормушкой.



Вращающееся корыто в станке для кормящих маток



Гормушка для поросят в станке матки

Всех прочих свиней следует кормить в общих столовых при кухне, куда пригоняют свиней в строго определенное время.

Около столовой устраивается уборная для свиней, куда загоняются на 10—15 минут свиньи после кормежки. Свиньи быстро приучаются опорожняться здесь.

Подобное устройство столовых и уборных в значительной мере облегчают работу свиноводов, удешевляют постройки, улучшают санитарно-гигиенические условия.

Упрощенные свинарники

Если в колхозах нет готовых построек, которые можно приспособить для устройства свинарников, то для размещения стада придется строить совершенно новые, облегченного типа постройки. Такие постройки могут быть сооружены из двойного ряда досок или жердей. Простенки можно набивать мелкой соломой, мякиной, торфом и тому подобными веществами. В крайнем случае для размещения стада на зиму можно использовать летние домики, поставив их улицей, один около другого, засыпать их сверху соломой, мякиной, торфом, над входом повесить хороший соломенный мат, а внутри настлать хорошей сухой чистой подстилки в достаточном количестве. Свинарники также можно построить и из жердей и снаружи обшить соломенными матами. Они конечно будут не пригодны для зимнего опороса, как вообще все холодные свинарники (гибель поросят здесь 76—80%), но для зимовки подсвинок они вполне приемлемы.

Вот пути, по которым надо идти, чтобы обеспечить свиней на зиму помещениями. Проявляя побольше инициативы, используя все возможности, вполне возможно обеспечить благополучное зимование свиней, значит и рост товарной продукции, согласно плановым заданиям.

Агроном ОЗОЛ

МОБИЛИЗАЦИЯ МЕСТНЫХ РЕСУРСОВ, СКОРЕЙШАЯ ДОСТАВКА СТРОЙМАТЕРИАЛОВ, ПРАВИЛЬНАЯ РАССТАНОВКА СИЛ ОБЕСПЕЧАТ ВЫПОЛНЕНИЕ СТРОИТЕЛЬСТВА СВИНАРНИКОВ В СРОК



Вид главной усадьбы. Совхоз Радожаново-Пречистов (Западная обл.)