

ЗА ПЛАНИРОВАНИЕ ОПОРСОВ

Мы требуем от свиноводства, чтобы каждая свиноматка давала максимум товарных поросят. Мы должны иметь от каждых 100 свиноматок 180 опоросов в течение года. Для этого необходимо распределить опоросы в каждом хозяйстве равномерно по месяцам.

Известно, что беременность свиноматки тянется около четырех месяцев. Следовательно, чтобы обеспечить опорос в январе, надо провести случку маток в сентябре и т. д.

Свиноводы и колхозы должны немедленно приступить к составлению плана случной кампании, иначе план опоросов в 1932 году не будет обеспечен.

К сожалению работники на местах не всегда ясно представляют себе, как вообще следует подойти к составлению плана опоросов, а тем более обеспечить его реальное выполнение. В результате планы не выполняются, опоросы идут неравномерно, производство продуктов свиноводства удорожается.

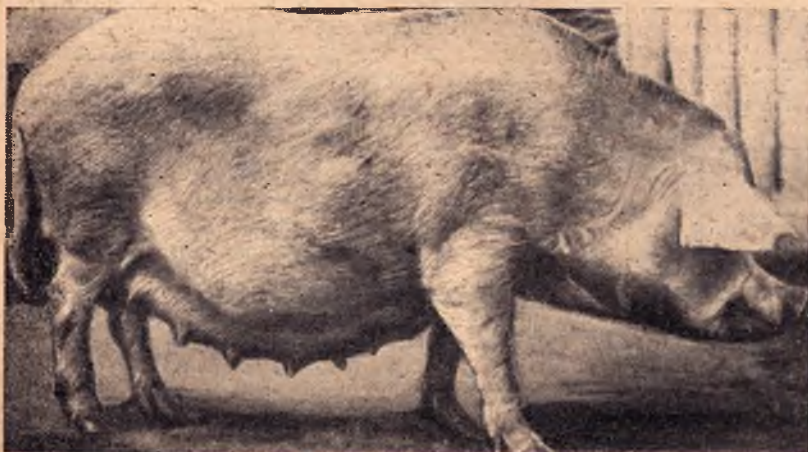
Ниже мы показываем на конкретных примерах, как нужно составлять в крупном свиноводстве план опоросов и какими мерами его необходимо обеспечить.

Научно-исследовательский институт свиноводства рекомендует как пример для промышленного хозяйства следующее распределение: январь—10 опоросов, февраль—10, март—20, апрель—20, май—20, июнь—15, июль—10, август—10, сентябрь—20, октябрь—20, ноябрь—15, декабрь—10, всего 180 опоросов.

Маркштадтский район, Республика немцев Поволжья



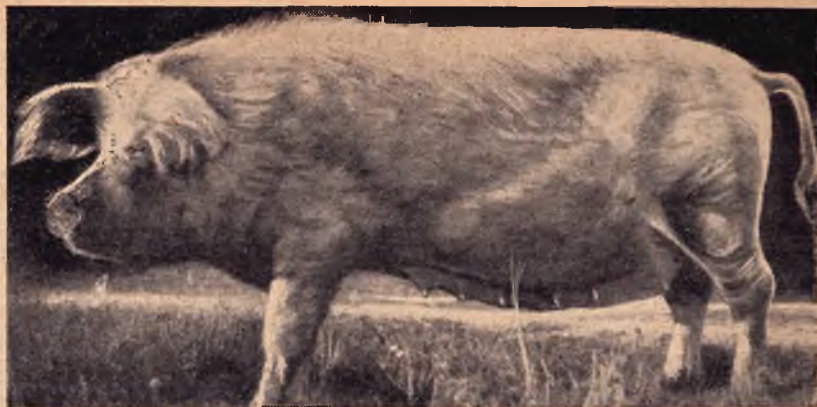
Хряк колхоза „Красный земледелец“



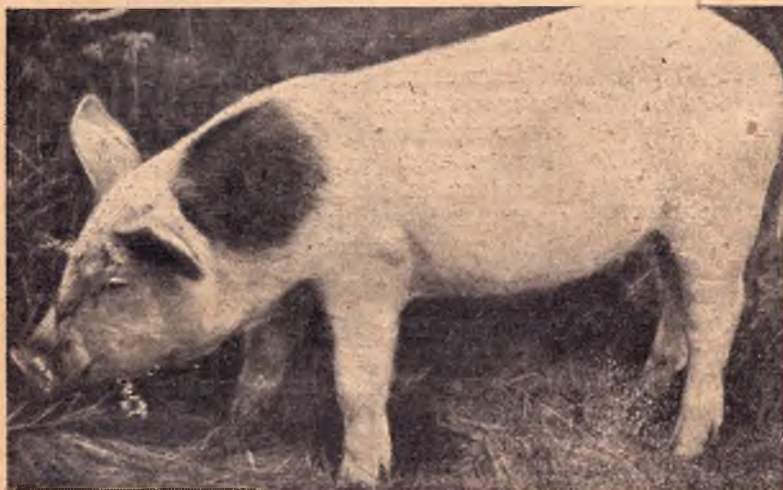
Совхоз № 22 (Северный Кавказ)

Метисная матка (возраст 1 г. 5 м., вес 135 кг) за два часа до опороса

**Племхоз Ниноновское
(Московская область)**



**Английская матка Беатри-
са, возраст 7 лет**



**Племхоз Ниноновское
(Московская область)**

**Поросенок от матки Птичка и
хряна Турек**

Неодинаковое количество опоросов по месяцам должно временно иметь место по причинам более трудного выращивания поросят в определенные месяцы зимы и лета. Однако и при таком распределении выход товарной продукции бывает более или менее равномерен.

Допустим, мы имеем колхоз, располагающий в данный момент 342 матками.

От этих 342 маток мы должны будем получить 615 опоросов в течение года (по 180 на каждую сотню маток).

Следовательно распределение этих опоросов по месяцам получится следующее: январь—34, февраль—34, март—68, апрель—69, май—69, июнь—51, июль—34, август—34, сентябрь—68, октябрь—68, ноября—51, декабрь—34, всего 615.

Это и будет планом опоросов данного хозяйства на весь год.

Но своевременно обеспечить выполне-

ние этого плана можно только правильно составленным календарем случек.

Нужно помнить, что около 5% маток вообще «холостятся» (т. е. на протяжении всего года остаются холостыми), а также определенное количество маток «перегуливает», т. е. матка, будучи покрыта в августе, идет в случку еще один или несколько раз и наконец беременнеет только в сентябре или октябре.

Оба эти момента должны быть учтены при определении количества маток, назначаемых в случку в данном месяце.

Для установления порядка случки необходимо записывать маток в один общий список: сначала холостых (наиболее взрослых и моложе), затем — маток с поросятами (опоросившихся наиболее давно в первую очередь) и наконец супоросных маток (по давности срока беременности).

Количество маток, назначаемое в случку на данный месяц, отсчитывается по

порядку списка. Под кличкой и номером последней матки подводится на списке черта и в графе «В каком месяце назначается на случку» делается нужная пометка: против каждой матки выставляется «ответственный хряк. Копия этого списка передается технику, ст. свинарю или другому лицу, ответственному за проведение случек. Таким образом это будет месячный наряд на случку.

Во взятом нами примере количество маток, подлежащее случке в сентябре, определяется следующим образом. Прежде всего высчитывается «надбавка» на упомянутое 5-процентное «холощение» маток 5% от 34 равно двум.

Определить процент «перегуливающих» маток сложнее, так как явление это зависит от целого ряда моментов, неподдающихся предварительному учету (болезни, качество хряков, условия кормления, содержания и т. д.). Будем считать для первого месяца около 20% перегуливающих маток. Отсюда количество подлежащих случек маток увеличивается еще на 7 маток (20% от 34).

Таким образом для обеспечения 34 опоросов в январе необходимо назначить в случку в сентябре $34 \pm 2 \pm 7$, всего 43 матки.

Этим и кончается составление плана случек, обеспечивающего план опороса в январе. На октябрь для обеспечения

февральского опороса в 34 матки необходимо будет назначить в случку только 34 ± 2 , т. е. 36 новых маток по списку, уже дополнительно к маткам «перегуливающим» с предыдущего месяца.

Наряд на случку должен составляться на каждый месяц отдельно.

Зоотехник совхоза или колхоза, ведущий общий список маток, следит по этому списку за ходом случной кампании по представляемым ему сведениям и делает в соответственных графах нужные отметки. Маток «перегуливающих» он отмечает для случки на следующий месяц, дополнительно к вновь назначаемым; выбраковывает маток, приходящих в негодность; производит другие необходимые замены, всегда возможные в большом хозяйстве.

Указанный выше список однако не заканчивается переписью всех маток данного хозяйства. Каждая из уже занесенных в него маток, после того как она опоросится, вновь в день своего опороса должна быть записана в конец списка, а на старом месте, где она была записана раньше, в графе «Время опороса» представляется дата опороса. Выбраковываемые матки просто вычеркиваются из списка и на их место вписывается матка, поступившая взамен выбракованной.

В. В. БОРОВСКИЙ

О СЛУЧКЕ В КРУПНЫХ СВИНОВОДЧЕСКИХ ХОЗЯЙСТВАХ

В условиях крупных свиноводческих хозяйств случка является одним из актуальнейших вопросов техники разведения свиней, так как от правильно организованной и проведенной случной кампании зависит успех расширения стада и увеличение товарного выхода продукции.

В практике было два метода случек: ручной и вольный. Считалось, что лучшей является ручная случка, так как она дает возможность регулировать сроки опоросов, избегать родственного разведения, лучше наблюдать за супоросными матками и т. д.

Но наряду с положительными сторонами ручная случка в условиях крупного хозяйства имеет и отрицательные стороны.

Отрицательные стороны ручной случки

Определить матку, что она в охоте, просто, но лишь тогда, когда матка в индивидуальных стенках. Но выявить охоту по тому, что она потеряла аппетит, беспокоится и т. д., невозможно в условиях большого стада в 200—300 голов. Если бы даже удалось выявить матку в охоте, то отделить ее из общего стада было бы не легко. В прошлой практике в результате ручной случки мы имеем большой процент яловых маток в совхозах и колхозах. Все это говорит за то, что ручную случку в условиях крупного хозяйства нужно сдать в архив.