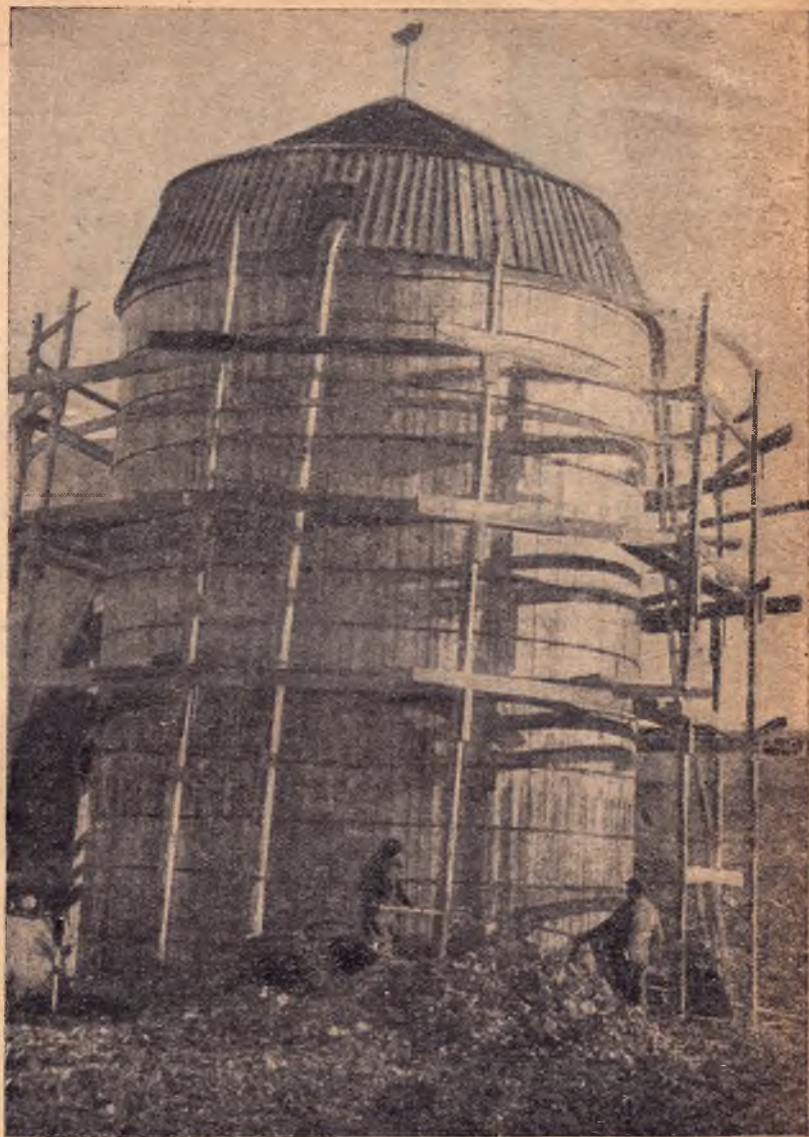


Племенной свиновхоз Ачкасово
(Моск. обл.). Подготовка помещений
для рогатого скота на вилу.
Силосо ание напустного листа

СВИНО- СОВХОЗЫ— КУЗНИЦЫ ЖИВОТНОВОДЧЕСКОГО ОКТАБРЯ



К XIV годовщине Октябрьской революции свиноводческие хозяйства, руководимые Свиноводтрестом, стали подлинными социалистическими фабриками мяса. Совхозы с их новой, передовой техникой, социалистическими формами организации труда стали ведущей силой в животноводстве, стимулирующей поворот крестьян на путь коллективизации. За короткий, полуторагодовой срок существования Свиноводтреста совхозы как яркие образцы крупного социалистического свиноводства стали для крестьян могучей школой новой техники, рассадником усовершенствований и улучшения крестьянского животноводства. Оглядываясь на пройденный путь, подводя итоги проделанной работы, Свиноводтрест может записать в свой актив

целый ряд крупных достижений. По заданию партии и правительства Свиновод должен развернуть на 1 января 1932 г. 520 совхозов с земельной площадью 2 781 тыс. га, сформировать взрослое маточное стадо до 400 тыс. голов и сдать стране 18. тыс. т мяса. На 28 октября с. г. система треста насчитывает уже 515 совхозов с площадью земли в 2 729 240 га, из коих 1 945 500 га пахотоспособной. Взрослое маточное стадо доведено до 273 тыс. гол., маточек — 137 100 гол. Таким образом основные показатели по развертыванию свиновхозов и по формированию взрослого маточного стада обеспечивают выполнение плана к концу текущего года. Готовых свиномест значится 417 700, что вместе с 469 300 сви-

номест, находящихся теперь в стадии строительства, и свинными дворами для размещения холостых маток и откормочного стада обеспечит свиное поголовье помещением на зиму.

Значение и сила этих фактов еще более неотразимы и убедительны, если учесть отличительную особенность социально-экономической структуры свиноводства в прошлом — примитивную технику, полное отсутствие свиноводческих кадров и необходимого опыта. Организуя крупные свиноводческие хозяйства, трест совершенно не имел образцов перед собою, так как мировая история свиноводства не знает подобной формы крупных хозяйств. На долю треста выпала роль быть новатором этого дела, учиться у самого себя, непрерывно исправляя ошибки.

Отмечая эти достижения, мы не можем обойти молчанием и те крупные недочеты, которые выявились в работе Свиновода за полтора года. Комиссия исполнения при Совнаркомом СССР в своем постановлении от 2 августа с. г. констатировала: «Основными недостатками работы Свиноводтреста являются совершенно неудовлетворительное проведение случной кампании осенью 1930 и весной 1931 гг., плохая организация ухода за свиньями, отсутствие должного внимания к сохранению молодняка, что вызвало значительный его отход. В результате этих недочетов в совхозах Свиноводтреста прирост стада идет медленно».

Прошлые случные кампании проходили самотеком, бесплано и крайне медленно. Ни со стороны административно-технического персонала, ни со стороны общественности совхозов не было уделено должного внимания этому важнейшему и решающему участку работы, и в результате — огромный процент непокрытых маток, определяемый даже в наиболее благоприятные для случки летние месяцы цифрой 29.

В жизни свиноводческих хозяйств подготовка к зимовке стада имеет исключительное значение. В прошлом году свиновозовы в основной своей массе пошли в зиму неподготовленными, следствием чего была громадная потеря стада, особенно молодняка, достигшая по отдельным совхозам 70—80%. Коренного перелома в этой области не видно и теперь. По данным на 20 октября с. г. падеж молодняка достигает по Нижней Волге 43,9%, Закавказью —

47,9%, Башкирии — 44,9%, Ср. Волге — 40,9%, ЦЧО — 38,1%, Западной обл. — 34,8%, Ленинградской обл. — 36,7%.

Слабо идет комплектование стада, что объясняется неудовлетворительным поступлением маточного состава от Союзмяса. По плану 1931 г. Союзмясо должно было сдать Свиноводу к 1 октября 205 тыс. маток, сдано же на 20 октября 172,5 тыс., или 84% плана. Таким образом 32 500 маток, затерянных где-то в базах Союзмяса, не могли участвовать в случаях, сократив тем самым масштаб спланированных совхозами осенних опоросов. Не мало повинны в медлительных темпах комплектования стада и работники совхозов, допустившие в этом важном деле преступный самотек и не принявшие всех мер к энергичной и своевременной приемке свиней от Союзмяса. Ряд районов и в данное время плетется в хвосте: Ивановская область (на 20 октября) выполнила 9% плана комплектования, Нижегородский край — 28%, Ср. Волга — 34%, Казакстан — 23%, ЦЧО — 41%, Вост. Сибирь — 52%.

Пониженные опоросы, высокий процент отхода молодняка и слабые темпы комплектования стада отрицательно отразились на ходе формирования общего поголовья. План формирования общего поголовья выполнен по всей системе треста (на 20 октября) на 43%. Особенно неудовлетворительно выполнение плана по Вост. Сибири — 17%, Ивановской обл. — 30%, Башкирии — 29%, Немреспублике — 35%, Сев. Кавказу — 33%, Ср. Волге — 34%, Нижн. Волге — 33%. Нависла таким образом угроза невыполнения плана.

Исключительно напряженное положение имеем в деле строительства свинарников. По данным на 20 октября в стадии строительства находится 70% потребности. Особенно тревожно положение в совхозах: Ивановской обл., обеспеченных свинарниками лишь на 19%, Немреспублики — 9%, Казакстана — 26%, Закавказья — 27%, Сев. Кавказа — 45%, Урала — 45%, Ленинградской обл. — на 46%.

Крайне плохо обстоит дело с уборкой корне-клубнеплодов.

Плохо проходит зяблевая вспашка.

Неблагополучно с ликвидацией «левацкой» уравниловки и введением сдельщины. Данные на 25 октября свидетельствуют о том, что из 515 совхозов треста ввели у себя сдельщину только 218. Кстати отметим, что совхозы, перешед-

шие на сдельщину, добились разительных успехов; отход молодняка сразу снизился до минимальных размеров, зарплата свиная увеличилась вдвое и даже втрое, резко уменьшилось количество обслуживающей хозяйство рабочицы, общехозяйственные расходы по зарплате снизились на 20—25%.

Таковы в общих чертах достижения и недочеты совхозов Свиноводтреста.

Для наиболее быстрой ликвидации недочетов и дефектов трест об'явил в начале октября месячник штурма недостатков и подготовки к зимовке стада, включившись в «сталинскую эстафету», по проведению к XIV годовщине Октября важнейших маршрутов социалистического свиноводства: формирование стада, строительство, утепление существующих свинарников; окончание уборки урожая и

осенних полевых работ; ликвидация обезлички и уравниловки, введение сдельно-премиальной оплаты труда; улучшение социально-бытовых условий рабочих — питание, жилище, санминимум и т. п.

Пока еще нет исчерпывающих данных об итогах «сталинской эстафеты», но, судя по рапортам многих совхозов, рабочие, административно-технический персонал и общественность ударными колоннами двинулись на штурм прорывов по формированию стада, сохранению молодняка, уборке и сохранению урожая, строительству свинарников.

Вступая сейчас в 15-й год Октября, совхозы Свиноводтреста обязаны с еще большей настойчивостью и энергией драться за наискорейшее разрешение мясной проблемы.

14 ТЫСЯЧ СТКФ РАПОРТУЮТ О СВОИХ ПЕРВЫХ УСПЕХАХ

Третий, ударный год пятилетки подводит твердый фундамент под крупное социалистическое животноводство и создает базу для скорейшего разрешения мясной проблемы в стране.

В обращении ЦК ВКП(б) и СНК СССР говорится, что «1931 и 1932 гг. должны быть годами такого же решительного перелома в развертывании животноводства, какими были 1929 и 1930 гг. в деле организации социалистического зернового хозяйства».

Дело снабжения рабочего класса мясом и мясопродуктами должно стать сейчас в центре главных задач, так как проблему снабжения рабочего класса хлебом и другими продуктами питания растительного происхождения нужно считать в основном уже разрешенной.

Разрешение мясной проблемы идет путем форсированного развертывания крупных животноводческих совхозов и товарных колхозных ферм.

14 258 ферм, 1 531 700 свиной

Строительство животноводческих совхозов идет вперед гигантскими шагами, не менее быстро растет сеть колхозных товарных ферм. Среди них в ближайшее время должны сыграть особенно боль-

шую роль свиноводческие товарные колхозные фермы, в которых в настоящее время сконцентрировано свыше 50% всего обобщественного стада свиной колхозов.

За короткий срок работы (6—7 месяцев) свинофермы добились значительных успехов. На 20 октября мы имеем уже оформленных договорами 14 258 свиноферм с поголовьем в 1 531 700 свиной, в том числе 439 600 взрослых маток. Динамика роста стада СТКФ характеризуется следующими цифрами.

На 1 июля 1931 г. мы имели 6 508 ферм с общим поголовьем в 396 тыс. свиной, в том числе 160 тыс. взрослых маток.

На 20 октября число свиноферм увеличилось до 14 258 (219%), поголовье в них — до 1 531 700 свиной (386,8%), в том числе взрослых маток 439 600 (274,7%).

Из этих цифр видно, что происходит значительное укрупнение ферм как по общему поголовью, так и по маточному стаду. Однако размер ферм все еще очень незначительный.

В среднем по Союзу на одну ферму приходится общего поголовья 109 свиной, в том числе маток взрослых 31.