

# ПЛАН—МАРШРУТ В СОЦИАЛИЗМ

## НЕ СБИВАТЬСЯ С ПУТИ, РАБОТАТЬ ПО ПЛАНУ!

### НЕ МЕДЛИТЬ СОСТАВЛЕНИЕМ ПРОИЗВОДСТВЕННЫХ ПЛАНОВ СТКФ

Составление финансово-производственного плана на новый операционный год является наиболее важным участком работы СТКФ. Задания правительства по сдаче товарной продукции и увеличению стада в 1932 г. требуют от СТКФ максимального использования всех производственных возможностей в развитии отдельных элементов хозяйства (рост стада, кормовая база, строительство и т. д.) с подчинением их общей целеустремленности — выполнению правительственных заданий. Для этого необходимо, чтобы каждая ферма в кратчайший срок составила подробно проработанный производственно-финансовый план, в котором должно быть установлено:

1) как должно развиваться поголовье фермы в новом году, чтобы выполнить задание правительства по сдаче товарной продукции и увеличению стада к 1/1 1933 г.;

2) какое количество кормов и какой размер пастбища потребуется ферме для содержания свиного стада до урожая 1933 г.;

3) какое количество свиномест надо будет построить в 1932 г., чтобы обеспечить стадо помещениями;

4) какого и сколько потребуется оборудования и инвентаря при обслуживании поголовья;

5) какие нормы выработки должны быть осуществлены в новом году и сколько рабочих рук потребуется ферме;

6) какой валовой доход получит ферма в результате работы в новом операционном году. Надо помнить, что успех работы в новом году находится в самой тесной связи с выполнением определенных практических подготовительных работ уже в текущем году. Если взять для примера организацию стада, то ясно,

что прирост стада от собственной репродукции в начале нового года будет в прямой зависимости от количества и сроков осенних случек. Вопрос организации кормовой базы требует уже сейчас большой подготовительной работы по установлению севооборотов и обеспечению семенным материалом. Снабжение оборудованием и инвентарем точно так же связано со своевременными заказами промышленности еще в текущем году. Отсюда ясно, что чем скорее ферма будет иметь производственный план, тем лучше может быть организована ее работа и обеспечены потребности.

Организация кормовой базы, строительство, оборудование, потребность в рабочей силе находятся в прямой зависимости от роста стада и выхода товарной продукции. Ввиду этого план роста стада должен быть составлен продуманно, с учетом всех производственных возможностей как при наличии уже имеющегося поголовья, так и того, которое может поступить в новом году от обобществления свиней колхозников и покупки.

В основу роста стада от собственного размножения должно лечь задание Наркомзема, согласно которому от каждой имеющейся на ферме к моменту составления плана матки старше 8 мес. необходимо получить за год не менее 8 деловых поросят. Однако это задание ни в какой мере не исключает возможности установления для фермы выхода деловых поросят больше 8, особенно если практикой текущего 1931 года выход поросят был больше 8 голов.

Для этого потребуется получить от маток за год два опороса. Как следствие этого план увеличения стада должен быть тесно увязан с планом случек и опоросов. План надо составить с таким расчетом, чтобы обеспечить получение опоросов в течение всего года. В этом случае будет действительно разрешена задача полного использования произ-

водственных возможностей маточного стада. Увязка задачи получения осенне-зимних опоросов с наличием имеющихся теплых свинарников и новым строительством — наиболее существенный вопрос, требующий разрешения при составлении плана случек и опоросов.

Так как от роста стада зависят все прочие элементы хозяйства ферм, планирование стада необходимо разработать таким образом, чтобы иметь возможность наиболее точно определить объем всех прочих показателей хозяйства, связанных с развитием поголовья. Для этого целесообразно составить план оборота стада по месяцам. Определение роста стада по месяцам — работа большой сложности, но только при наличии такого плана может быть наиболее правильно решен вопрос о выходе товарной продукции, кормовой базе строительства и рабочей силе. Помесячный план оборота стада должен дать полную картину не только численного роста стада, но и движения стада по возрастным группам. Для этого при составлении плана оборота стада в основу его должно быть

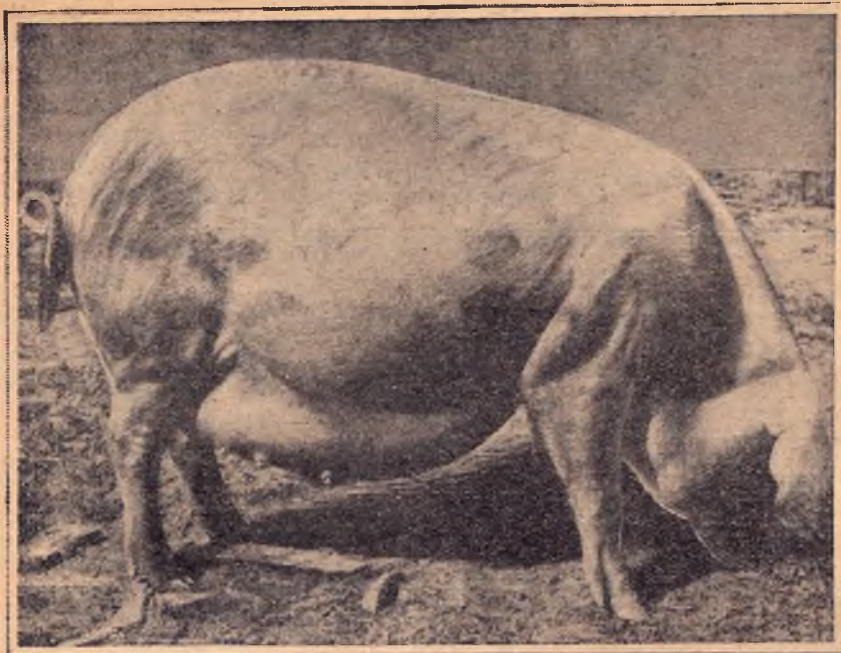
положено фактическое наличие поголовья фермы с подразделением его на возрастные группы. Для упрощения работы можно ограничиться установлением пяти возрастных групп. В первую группу войдут поросята от рождения до 2-месячного возраста, во вторую — отъемыши от 2 до 4 месяцев, в третью — ремонтный молодняк от 4 до 8 месяцев, в четвертую — маточное стадо старше 8 месяцев и в пятую — откормочные свиньи.

Зная по плану опоросов рост стада в каждом месяце от собственного размножения и наметив примерное количество свиней, которые надо будет закупить в том случае, когда собственная репродукция не обеспечивает выполнения контрольных заданий, можно без особых затруднений установить численность стада в каждом месяце. Наряду с увеличением поголовья в стаде ежемесячно будут происходить внутренние переходы из одной возрастной группы в другую. Для простоты учета этого движения могут быть установлены определенные проценты перехода одного возраста в каждой группе в другой. Для группы поросят от рождения до 2 месяцев и отъемышей ежемесячный переход в следующую возрастную группу можно принять в 50% от количества имевшихся в наличии к началу месяца. Для ремонтного молодняка от 4 до 8 месяцев переход в группу маток может быть принят примерно в 25%. Такой же процент будет и по выходу товарной продукции из группы откормочных свиней.

Непосредственно из плана ежемесячного роста стада будет вытекать план кормовой потребности СТКФ. Зная, какое количество голов по вышеуказанным возрастным группам будет на ферме в течение года по месяцам, легко установить количество кормодней для определенных возрастных групп и по средним нормам кормления каждой группы подсчитать общую кормовую потребность. Производственный план СТКФ не может рассматриваться как нечто совершенно обособленное, а должен быть полностью увязан с общим производственным планом колхоза как его составная часть. Вследствие этого планирование кормообеспечения на СТКФ в основном будет сводиться только к определению общего количества нужных ферме кормовых средств. Планирование же необходимых для получения кормов площадей должно пройти по производственному плану колхоза, с тем однако, чтобы



Племенной свиносовхоз Аччасово (Моск. обл.). В совхозе хорошо поставлена культурная работа. В красном уголке есть библиотека и читальня



С о в х о з Радоманово-Пречистое (Западной обл.).

Супоросная матка в последней стадии супоросности

потребность фермы была полностью обеспечена.

При планировании кормовой потребности фермы надо помнить, что в 1932 г. потребуется обеспечить ферму кормами не только на 1932 г., но и до нового урожая 1933 г. Отсюда ясно, что потребность в кормах должна быть исчислена на ферме с момента составления плана до урожая 1933 г. т. е. примерно до 1 сентября 1933 г. Для этого надо будет составить помесячный оборот стада не только до 1/1 1933 г., но и с 1/1 1933 г. до 1/IX 1933 г. Только в этом случае может быть создана достаточная кормовая база, которая обеспечит правильное развитие фермы и своевременное выполнение правительственных заданий.

В производственный план должны войти подробные расчеты о необходимом строительстве, оборудовании и рабочей силе. Планирование строительства должно быть проведено с расчетом полного и своевременного обеспечения по-

мещениями всего поголовья, которое должно быть на ферме к 1/1 1933 г.

Особенно тщательно требуется продумать вопрос обеспечения теплыми свинарниками осенне-зимних опоросов.

Потребность в оборудовании и рабочей силе надо установить с таким расчетом, чтобы в отношении оборудования своевременно приобрести необходимые машины и инвентарь, а в отношении рабочей силы не только закрепить за фермой необходимое количество колхозников и колхозниц, но и обеспечить повышение их квалификации на специальных курсах в период наименьшей потребности фермы в рабочей силе.

Задача сегодняшнего дня — как можно скорее ввести работу ферм в строго плановое русло, обеспечив не только своевременное составление производственного плана, но и надлежащий контроль за ходом его выполнения и качеством работы.

А. МАЛЫТ

**Наказ партии и правительства о решительном переломе в развертывании животноводства должен стать боевым, ведущим лозунгом во всей повседневной работе общественных организаций и в первую очередь самих животноводческих совхозов и колхозов**